

1 運行規制地域内の環境の状況

資料 1 - 2

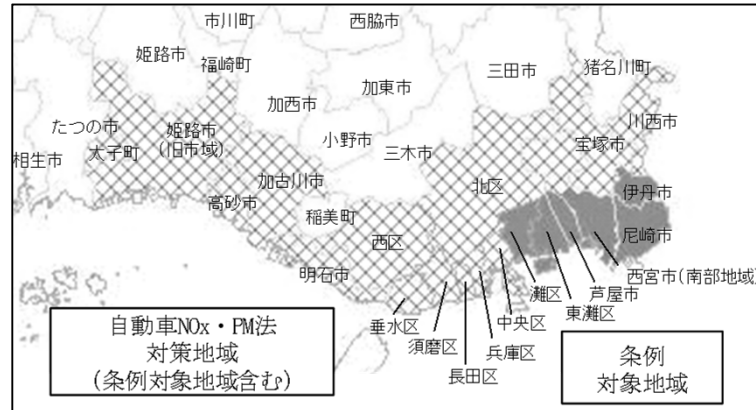
(1) 兵庫県自動車NOx・PM総量削減計画の目標の対象物質

二酸化窒素 (NO₂)、浮遊粒子状物質 (SPM)

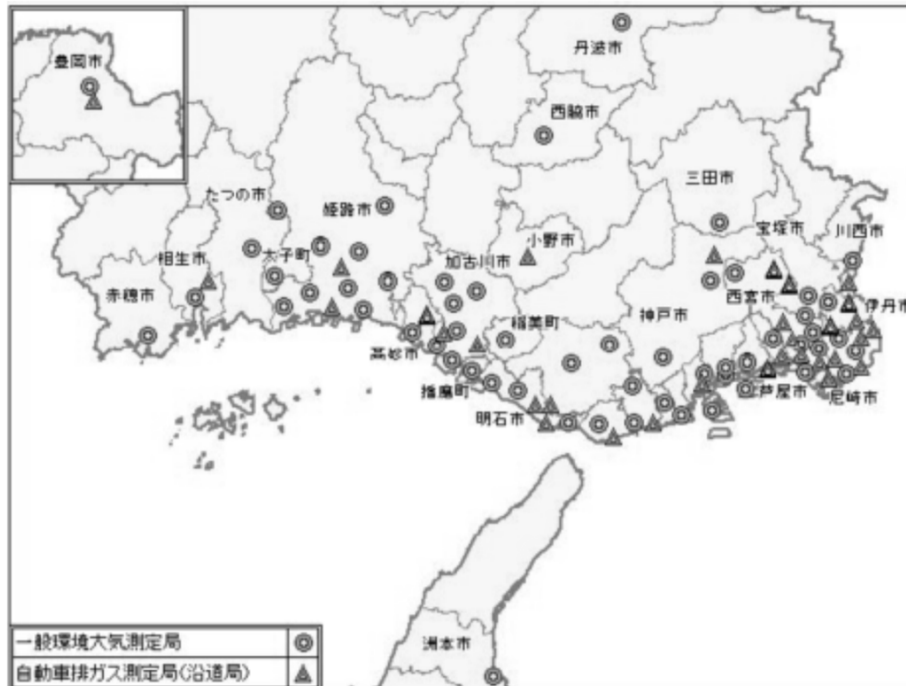
(2) 対象物質の環境基準

対象物質	環境基準	有効測定時間	評価方法 (長期的評価)
NO ₂	1時間値の1日平均値が0.04ppmから0.06ppmまでのゾーン内又はそれ以下であること。	6,000時間以上	年間にわたる1時間値の1日平均値のうち、低い方から98%に相当するもの (1日平均値の年間98%値) で評価を行う。
SPM	1時間値の1日平均値が0.10mg/m ³ 以下であり、かつ、1時間値が0.20mg/m ³ 以下であること。	6,000時間以上	年間にわたる1時間値の1日平均値のうち、高い方から2%の範囲にあるもの (365日分の測定値がある場合は7日分の測定値) を除外して評価を行う。 ただし、人の健康の保護を徹底する趣旨から、1日平均値につき環境基準を超える日が2日以上連続した場合は、このような取扱いを行わない。

2 兵庫県内の常時監視測定局



自動車NOx・PM法と条例（運行規制）の対象地域



兵庫県内の常時監視測定局

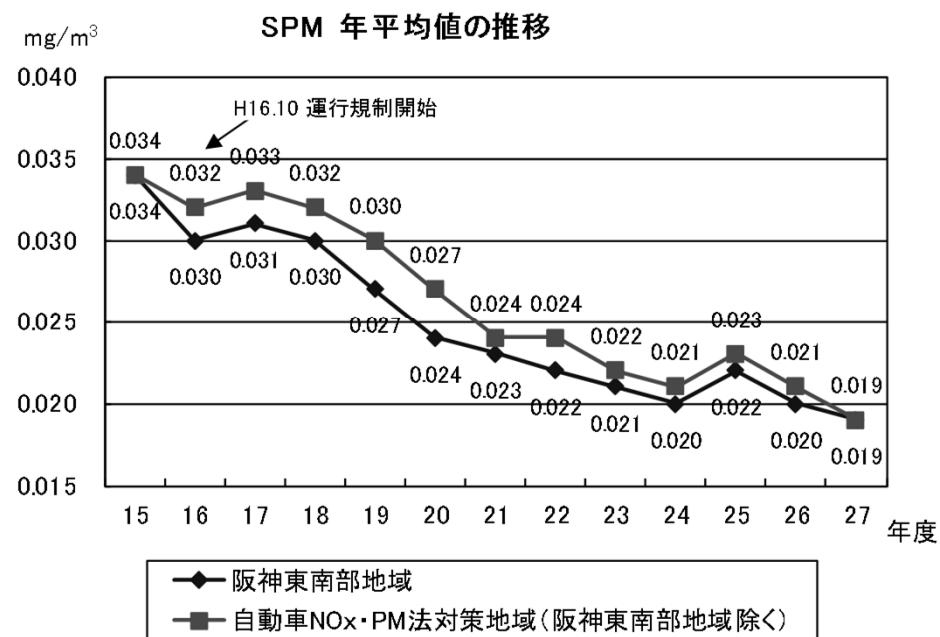
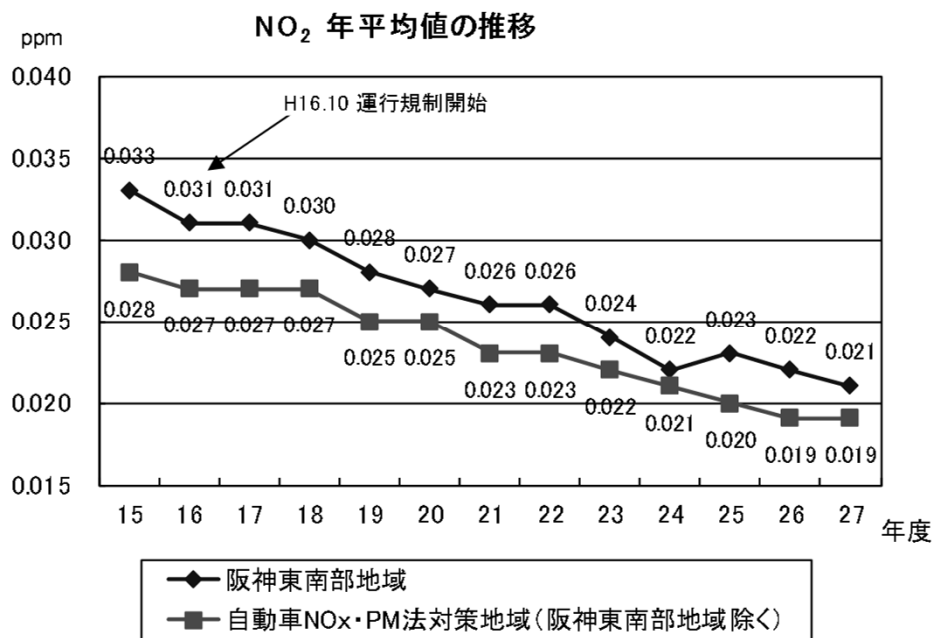
兵庫県内の常時監視測定局数（国・県・市設置分含む）

		全測定局数	自動車NOx・PM法対策地域内の測定局数	条例（運行規制）対象地域内の測定局数
NO ₂	一般局	59	49	15
	自排局	41	38	23
SPM	一般局	58	48	14
	自排局	38	35	20
(参考) PM _{2.5}	一般局	41	32	8
	自排局	23	20	9

(平成27年度)

◎：一般環境大気測定局（一般局）
△：自動車排出ガス測定局（自排局）

3 環境の状況 (NO₂・SPM) (自動車NO_x・PM法対策地域内、運行規制地域内)



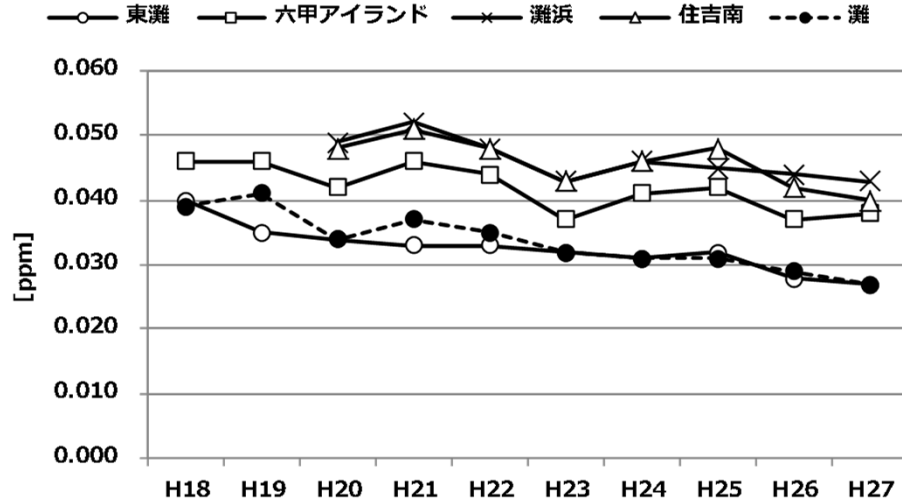
4 運行規制地域内の常時監視測定局（平成27年度）

一般局					
市町	測定局	設置主体	測定項目		
			NO ₂	SPM	(参考) PM _{2.5}
神戸市	東灘	市	○	○	○
	六甲アイランド	市	○	○	○
	灘浜	市	○	○	○
	住吉南	市	○		
	灘	市	○	○	○
尼崎市	北部	市	○	○	
	中部	国	○	○	○
	南部	市	○	○	
西宮市	西宮市役所	市	○	○	
	鳴尾支所	市	○	○	
	瓦木公民館	市	○	○	
	甲陵中学校	市	○	○	
	浜甲子園	市	○	○	○
芦屋市	朝日ヶ丘小学校	県	○	○	○
伊丹市	伊丹市役所	県	○	○	○

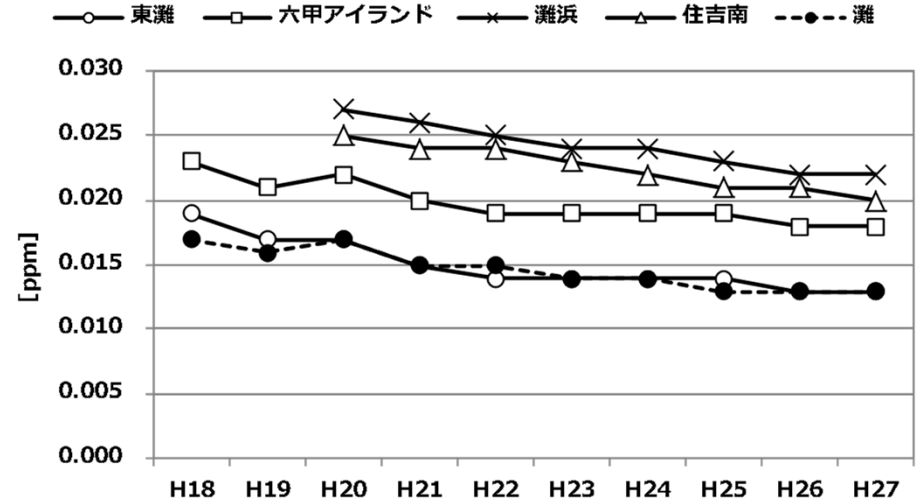
自排局						
市町	測定局	設置主体	道路	測定項目		
				NO ₂	SPM	(参考) PM _{2.5}
神戸市	東部	市	国道43号	○	○	○
	東明交差点	国	国道43号	○	○	
	東御影交差点	国	国道43号	○	○	
	岩屋交差点	国	国道43号	○	○	
尼崎市	浜田	市	国道2号	○		
	十間交差点	国	国道2号	○	○	
	武庫川	市	国道43号	○	○	
	東本町交差点	国	国道43号	○	○	
	五合橋	国	国道43号	○	○	
	西本町	国	国道43号	○	○	
	上坂部西公園	市	県道尼崎池田線	○		
	武庫荘総合高校	市	県道尼崎宝塚線	○	○	○
	砂田こども広場	市	県道米谷昆陽尼崎線	○	○	○
	園和小学校	市	市道尼崎豊中線	○		
	国設尼崎自排	国	国道43号			○
西宮市	六湛寺	市	国道2号	○	○	
	甲子園	市	国道43号	○	○	○
	津門川	市	国道43号	○	○	○
	西宮イナ-交差点	国	国道43号	○	○	
	西宮本町交差点	国	国道43号	○	○	
	河原	市	国道171号	○	○	○
芦屋市	打出	県	国道43号	○	○	○
	精道交差点	国	国道43号	○	○	
伊丹市	緑ヶ丘	県	国道171号	○	○	○

5 環境の状況 (神戸市・NO₂)

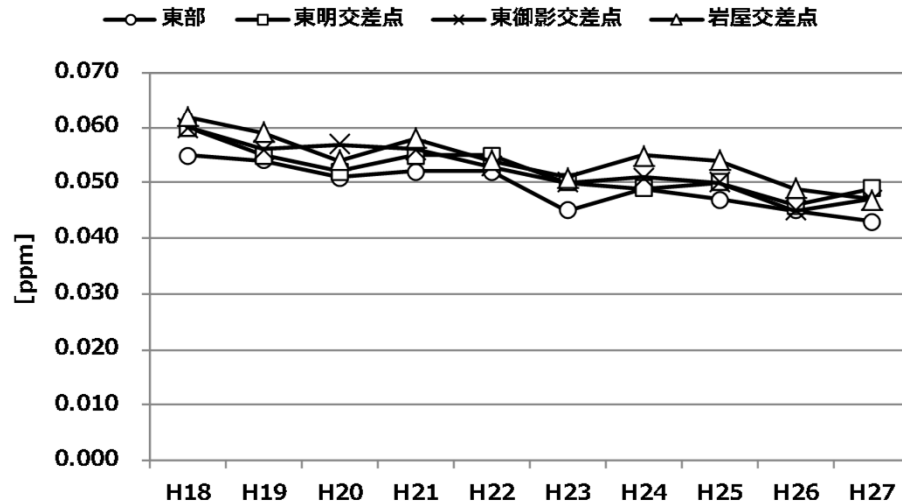
NO₂の年間98%値 (一般局)



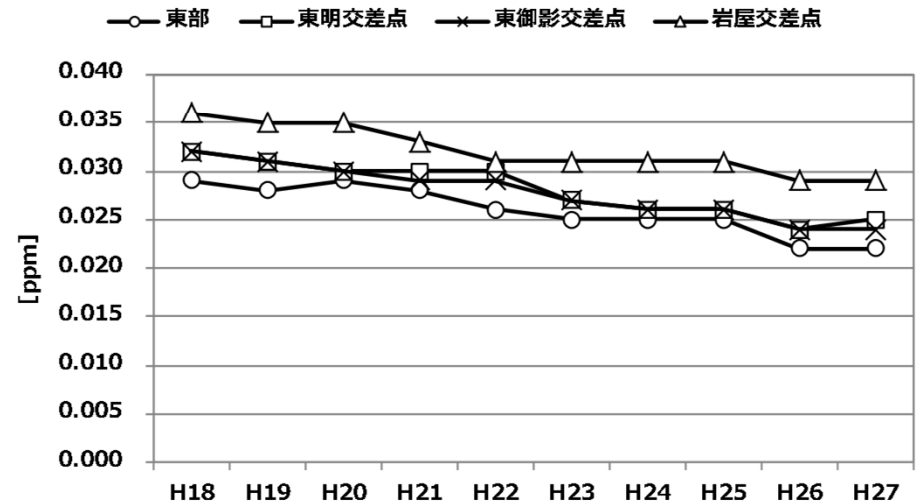
NO₂の年平均値 (一般局)



NO₂の年間98%値 (自排局)



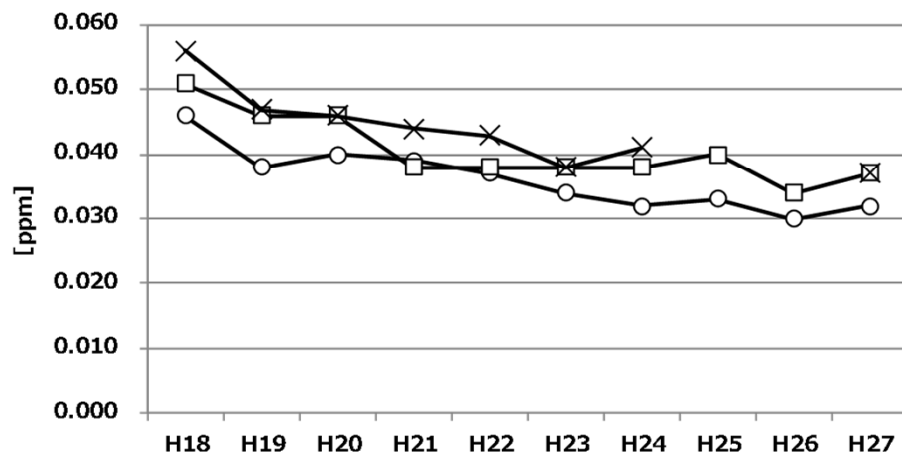
NO₂の年平均値 (自排局)



6 環境の状況（尼崎市内の一般局・NO₂）

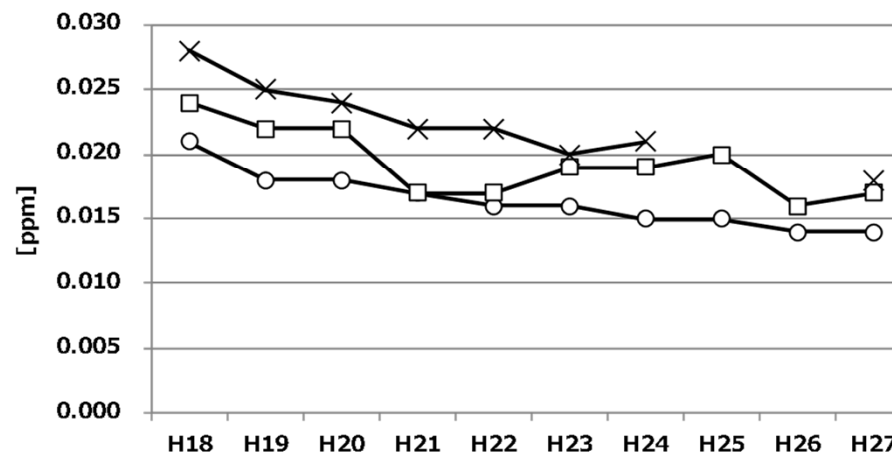
NO₂の年間98%値（一般局）

○ 北部 □ 中部 × 南部



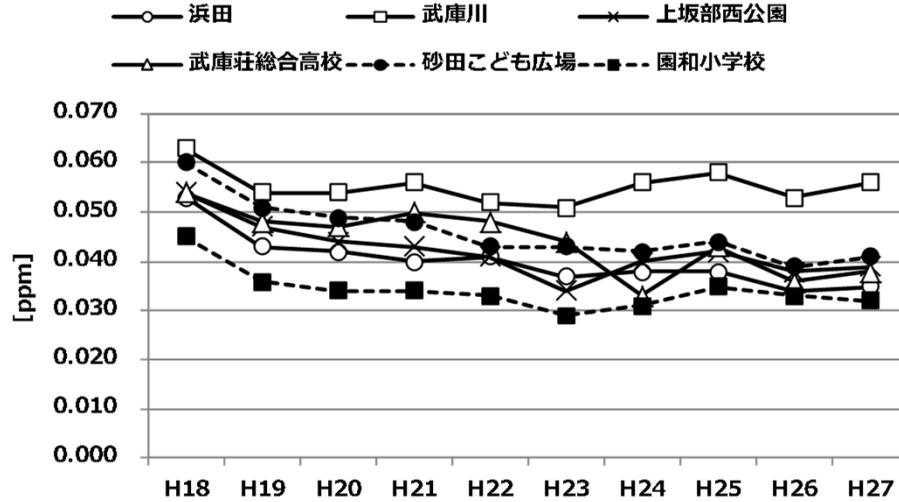
NO₂の年平均値（一般局）

○ 北部 □ 中部 × 南部

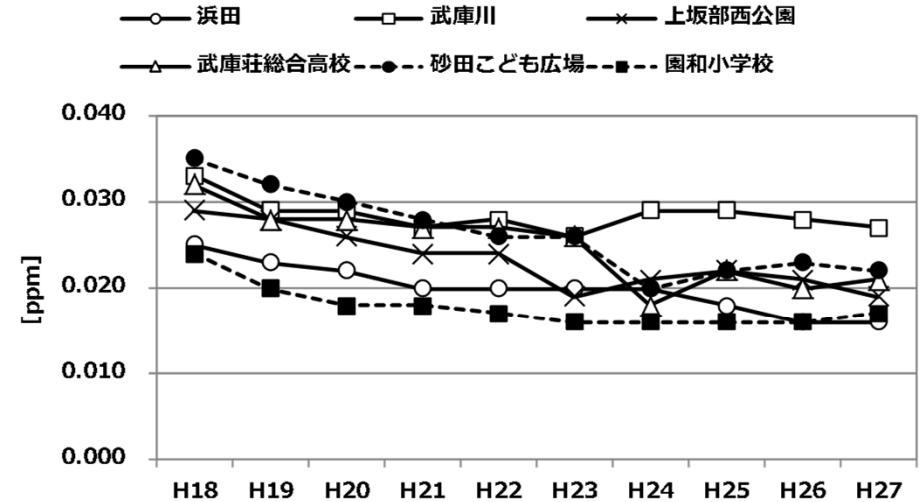


7 環境の状況（尼崎市内の自排局・NO₂）

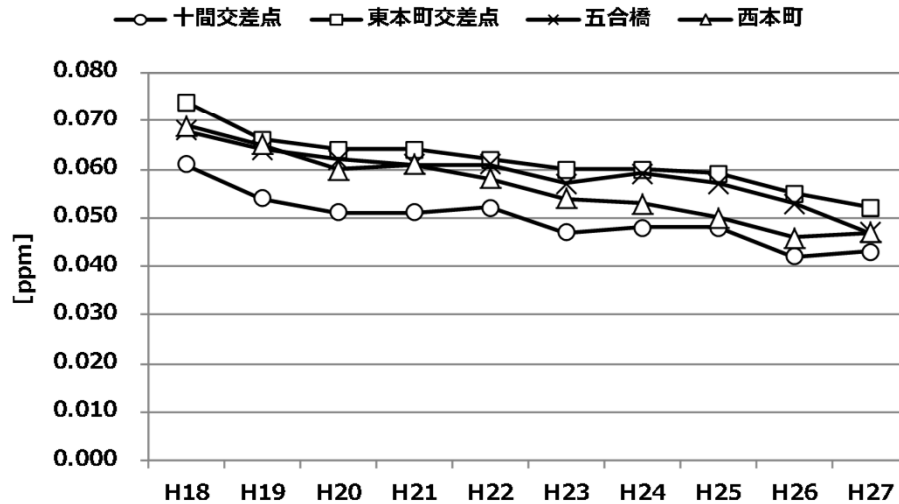
NO₂の年間98%値（自排局）



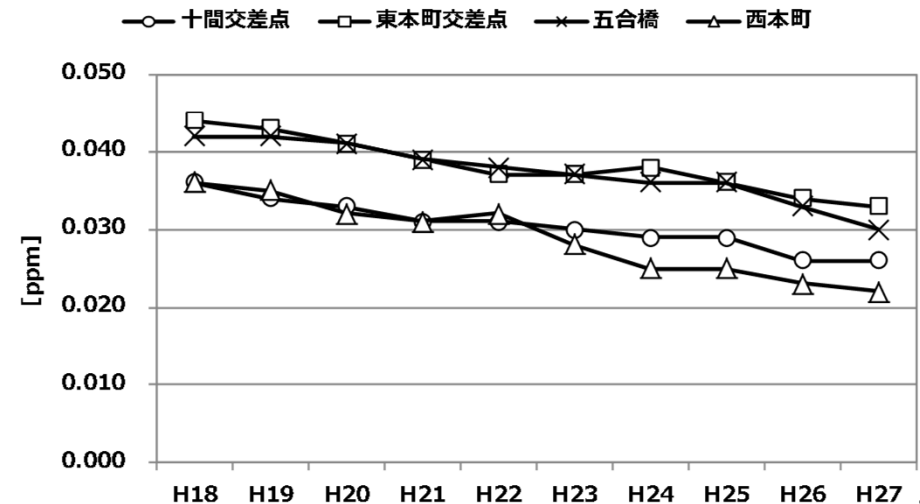
NO₂の年平均値（自排局）



NO₂の年間98%値（自排局）

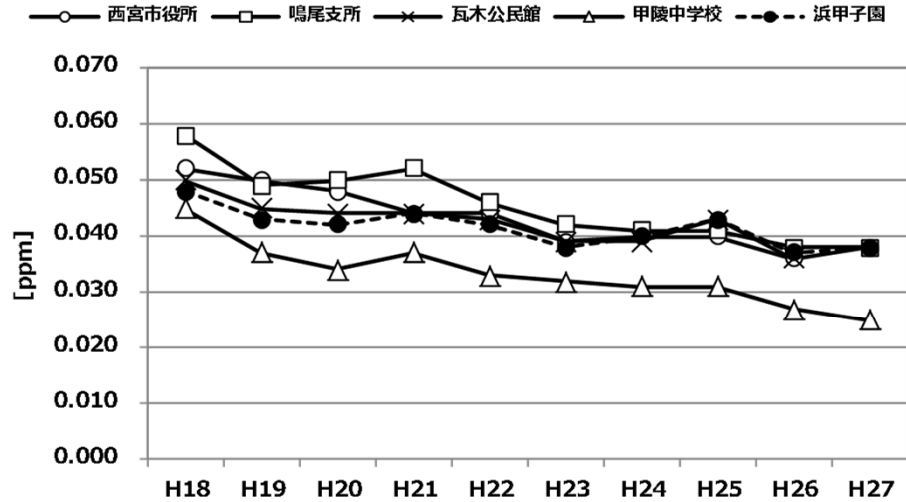


NO₂の年平均値（自排局）

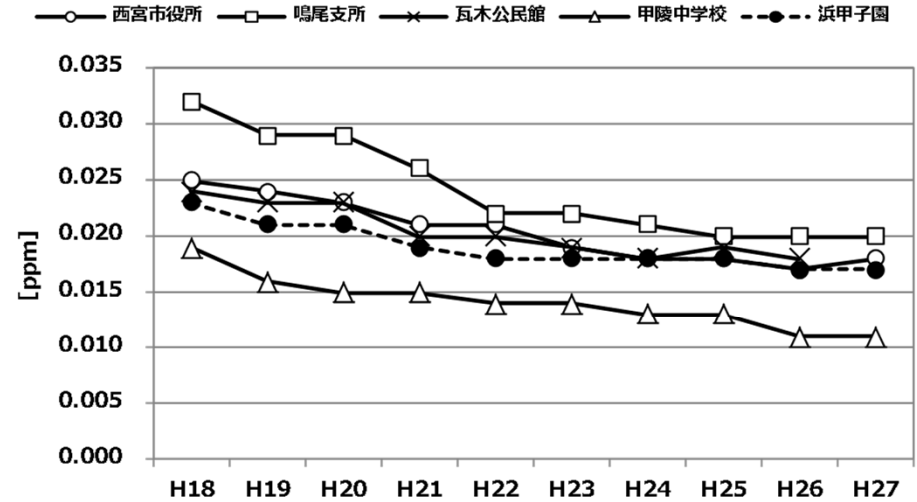


8 環境の状況 (西宮市・NO₂)

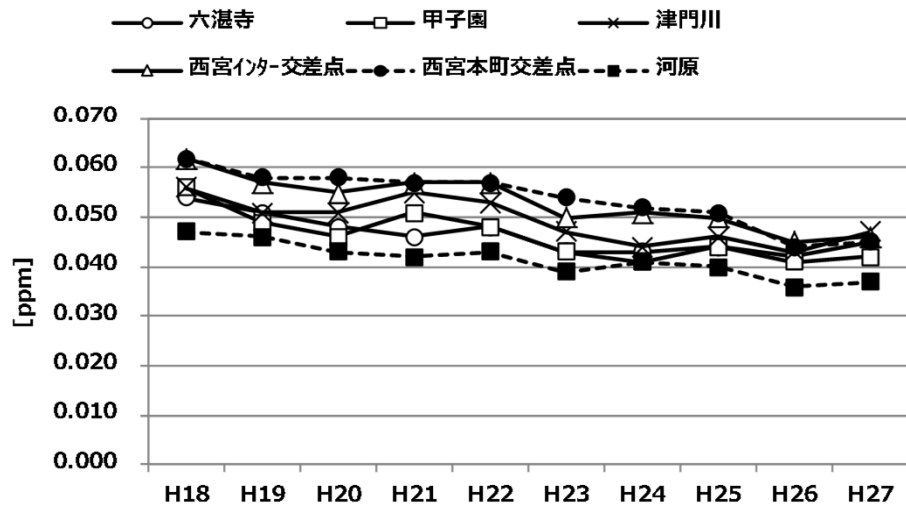
NO₂の年間98%値 (一般局)



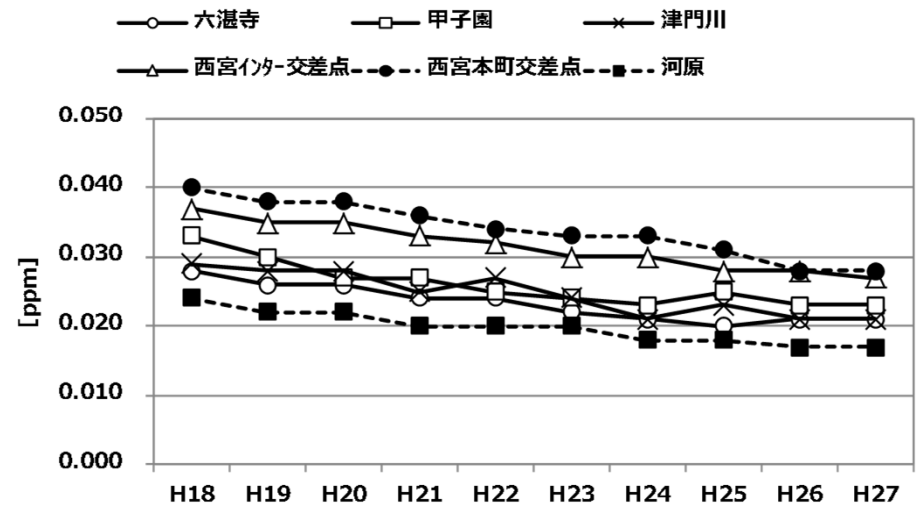
NO₂の年平均値 (一般局)



NO₂の年間98%値 (自排局)



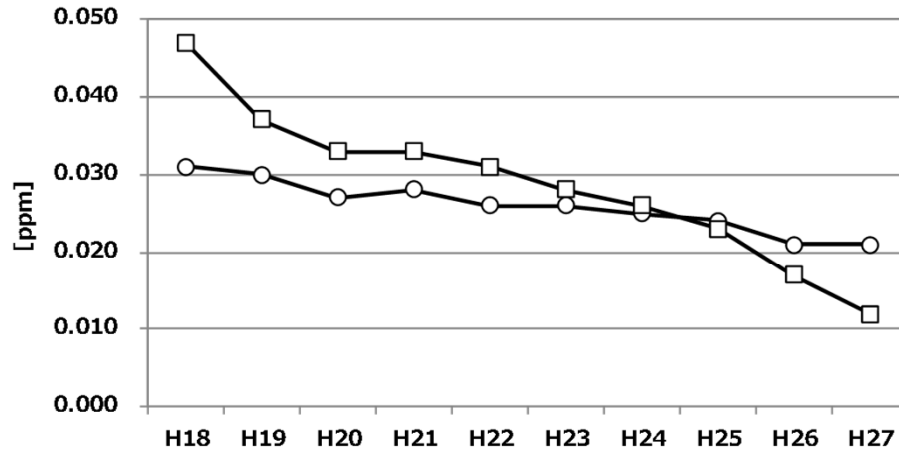
NO₂の年平均値 (自排局)



9 環境の状況（芦屋市、伊丹市・NO₂）

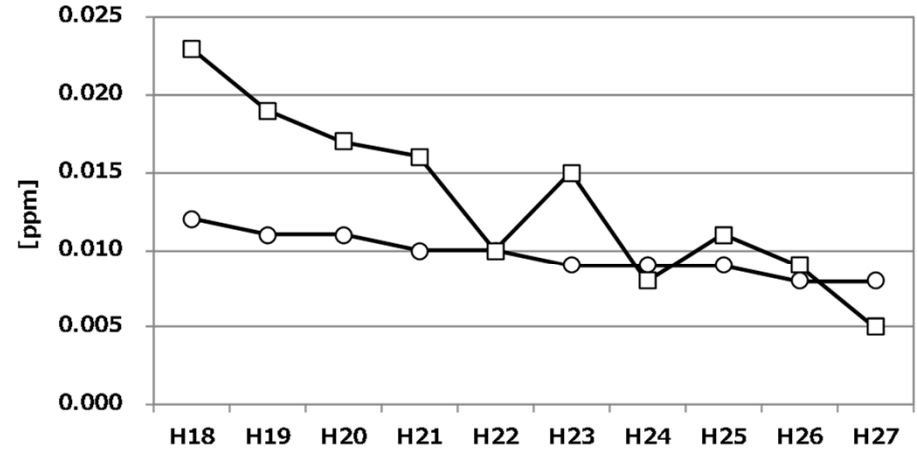
NO₂の年間98%値（一般局）

○ 朝日ヶ丘小学校 □ 伊丹市役所



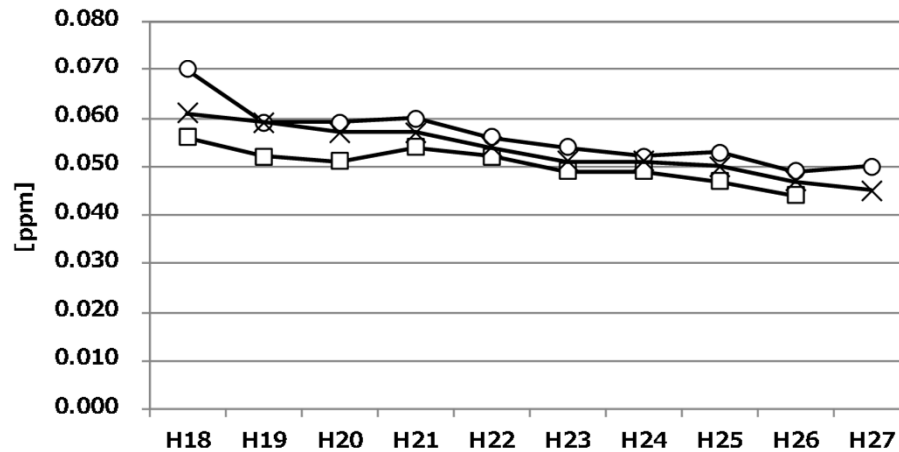
NO₂の年平均値（一般局）

○ 朝日ヶ丘小学校 □ 伊丹市役所



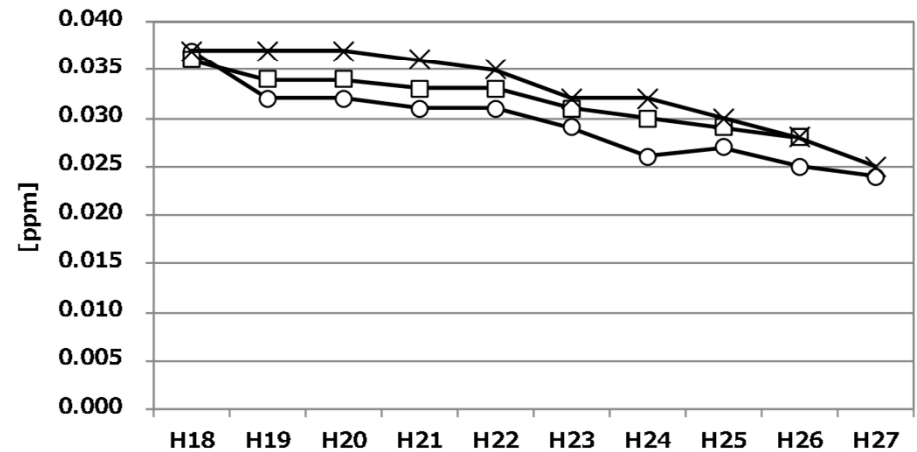
NO₂の年間98%値（自排局）

○ 打出 □ 精道交差点 × 緑ヶ丘



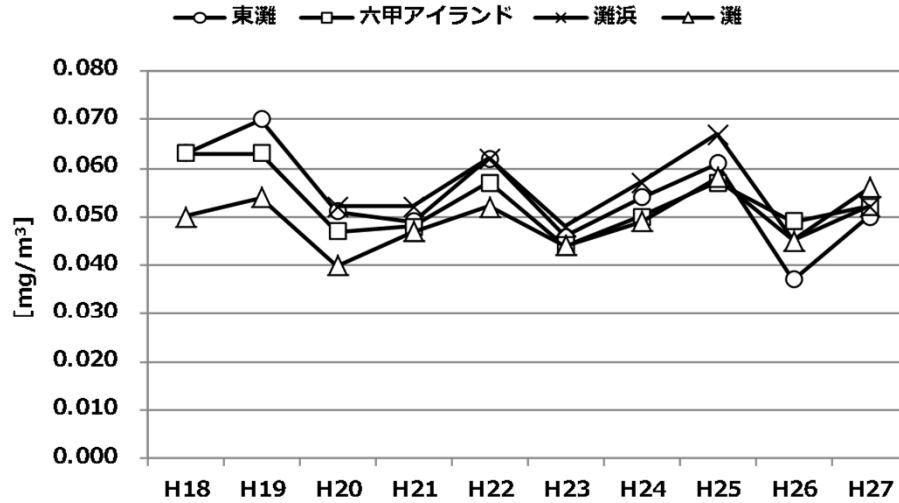
NO₂の年平均値（自排局）

○ 打出 □ 精道交差点 × 緑ヶ丘

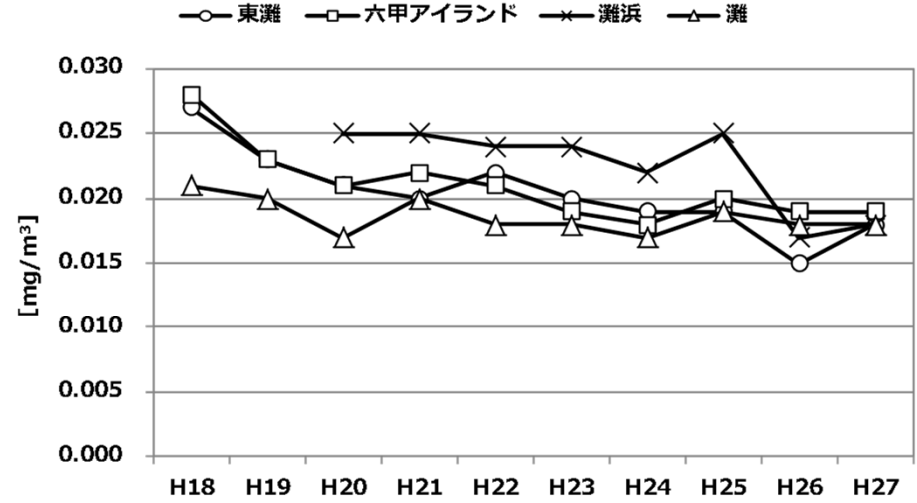


10 環境の状況 (神戸市・SPM)

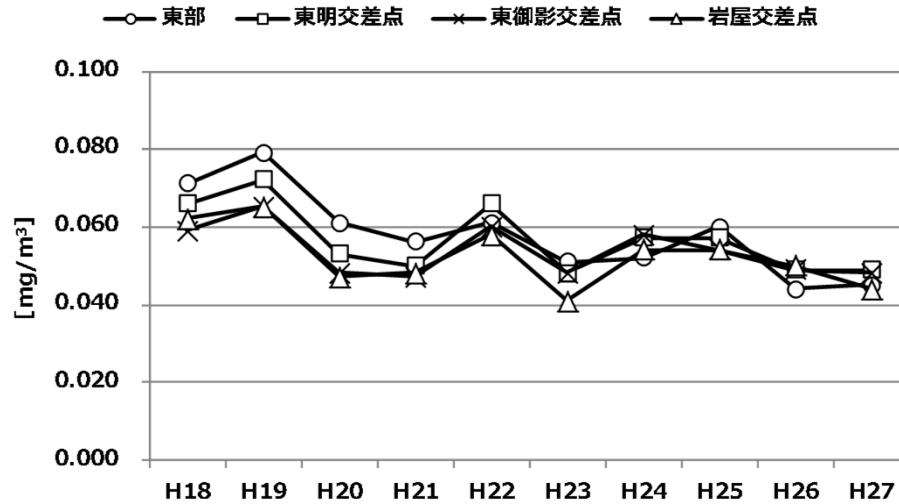
SPMの2%除外値 (一般局)



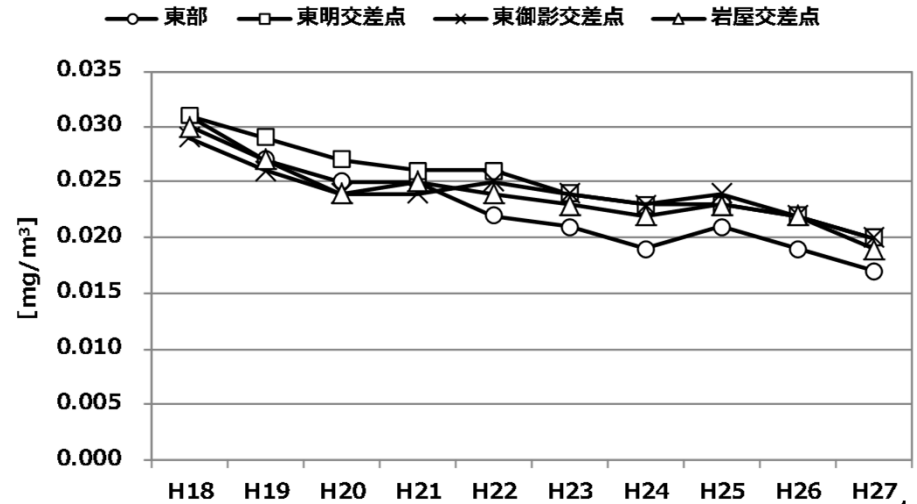
SPMの年平均値 (一般局)



SPMの2%除外値 (自排局)



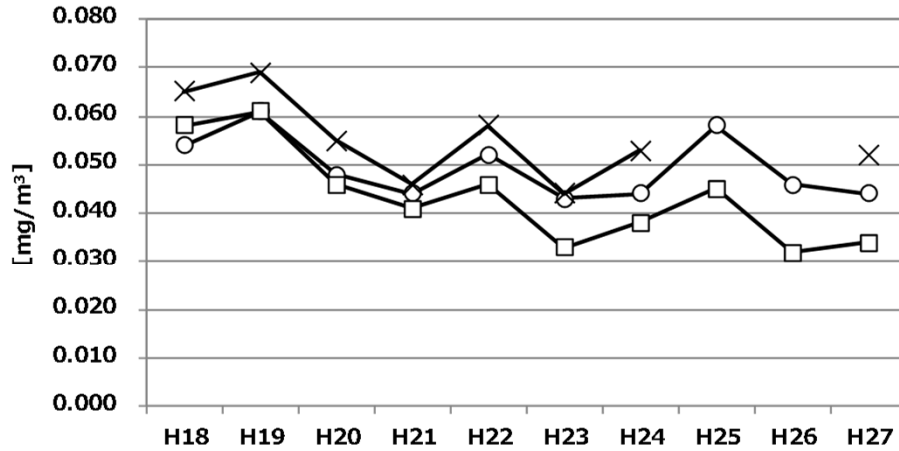
SPMの年平均値 (自排局)



11 環境の状況 (尼崎市・SPM)

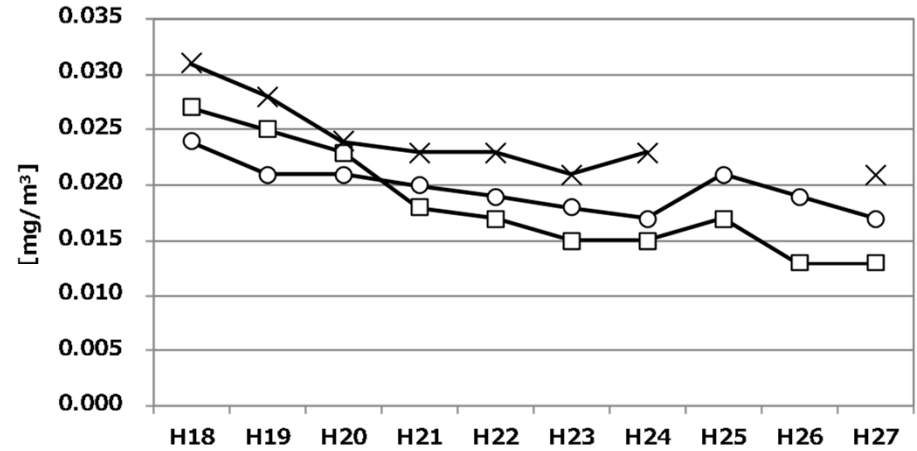
SPMの2%除外値 (一般局)

○ 北部 □ 中部 × 南部



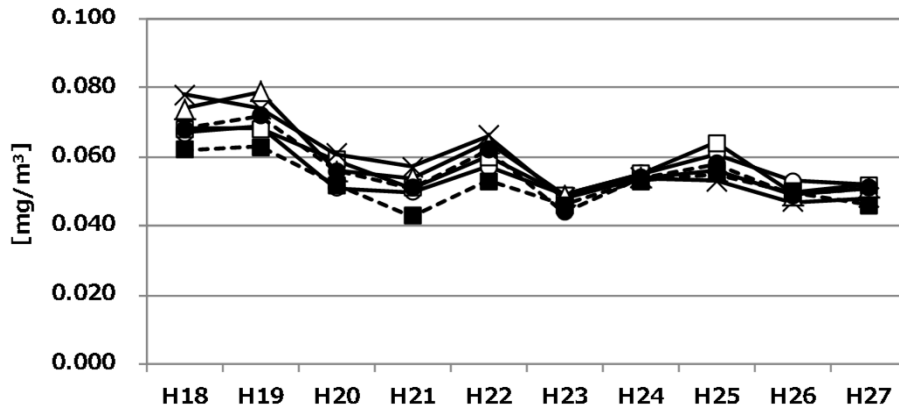
SPMの年平均値 (一般局)

○ 北部 □ 中部 × 南部



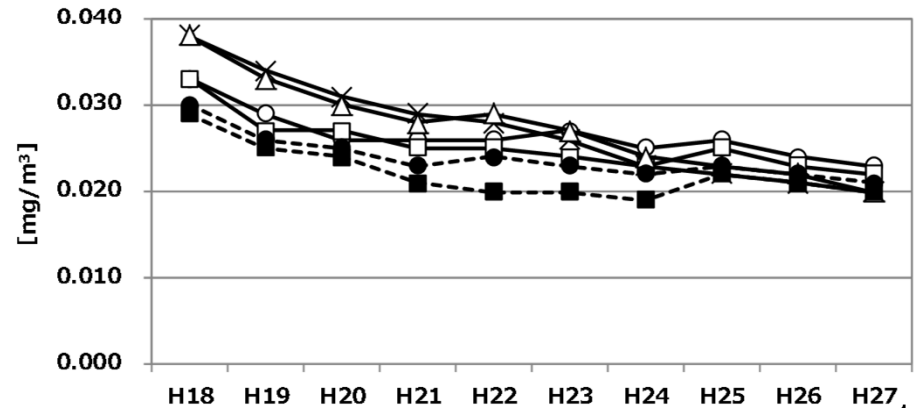
SPMの2%除外値 (自排局)

○ 十間交差点 □ 武庫川 × 東本町交差点
 △ 五合橋 ● 西本町 ■ 砂田こども広場



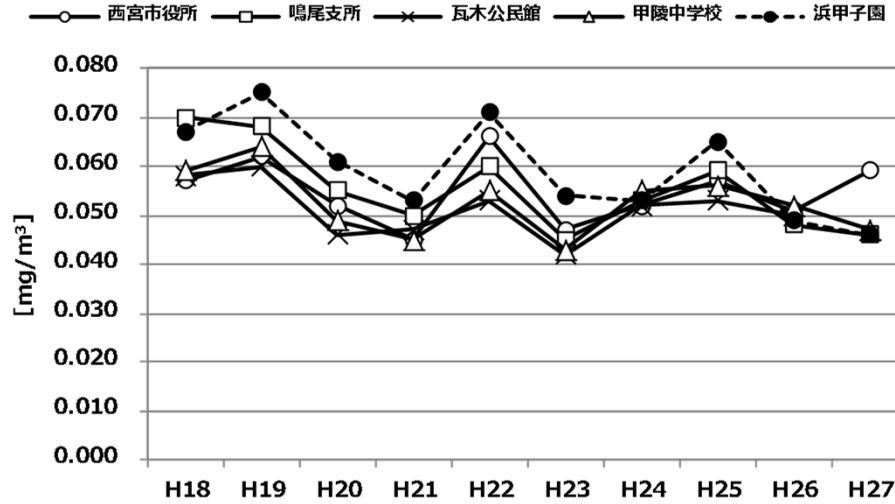
SPMの年平均値 (自排局)

○ 十間交差点 □ 武庫川 × 東本町交差点
 △ 五合橋 ● 西本町 ■ 砂田こども広場

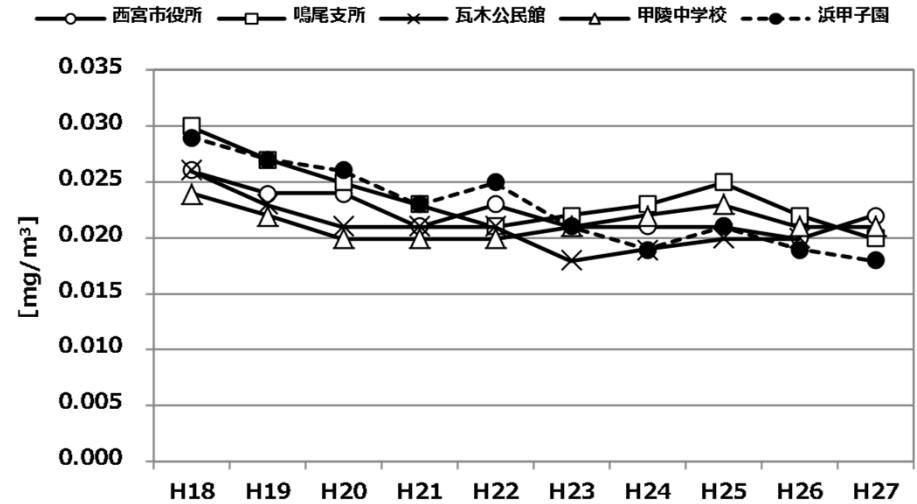


12 環境の状況 (西宮市・SPM)

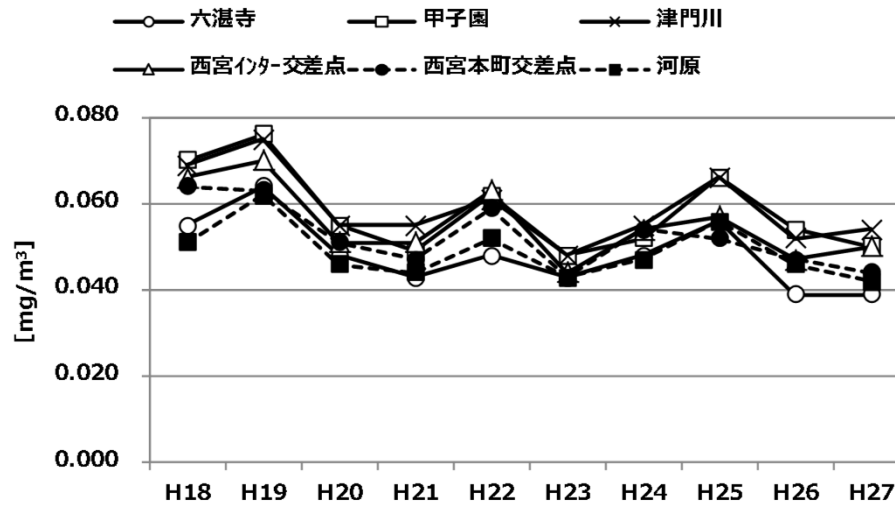
SPMの2%除外値 (一般局)



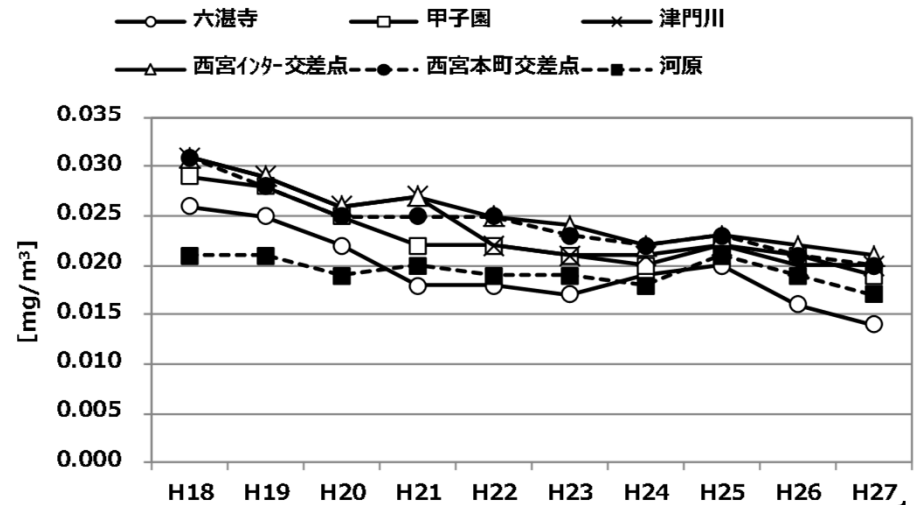
SPMの年平均値 (一般局)



SPMの2%除外値 (自排局)



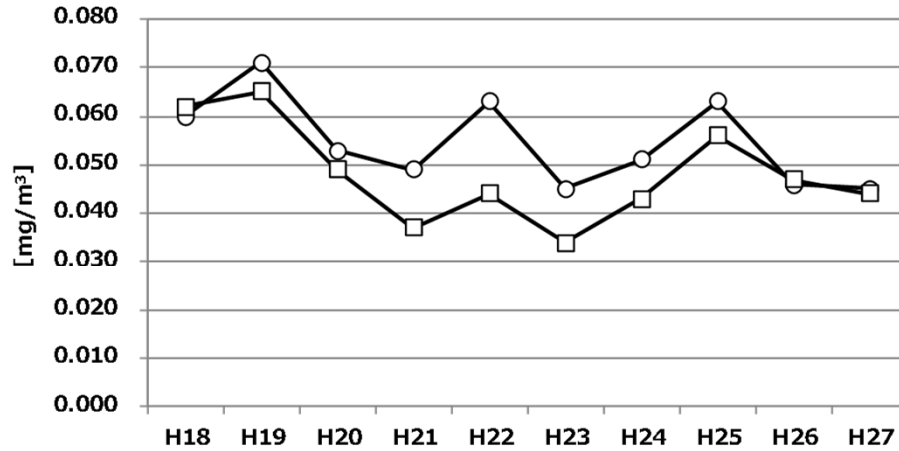
SPMの年平均値 (自排局)



13 環境の状況（芦屋市、伊丹市・SPM）

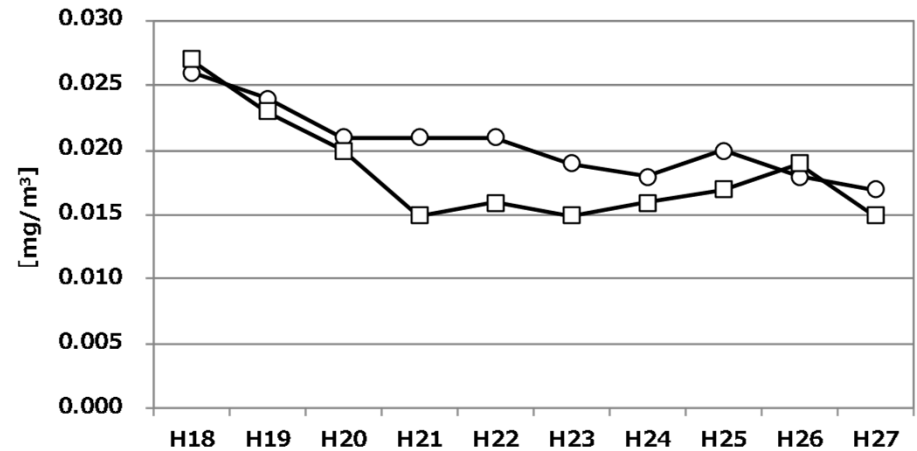
SPMの2%除外値（一般局）

○ 朝日ヶ丘小学校 □ 伊丹市役所



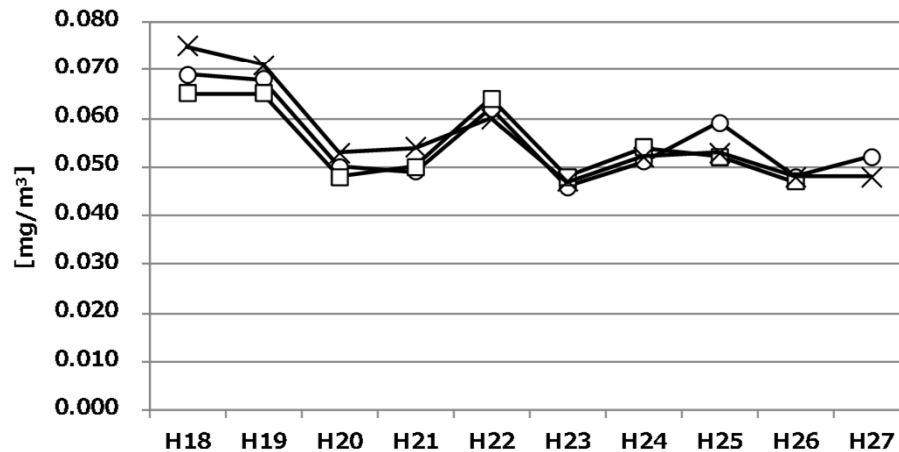
SPMの年平均値（一般局）

○ 朝日ヶ丘小学校 □ 伊丹市役所



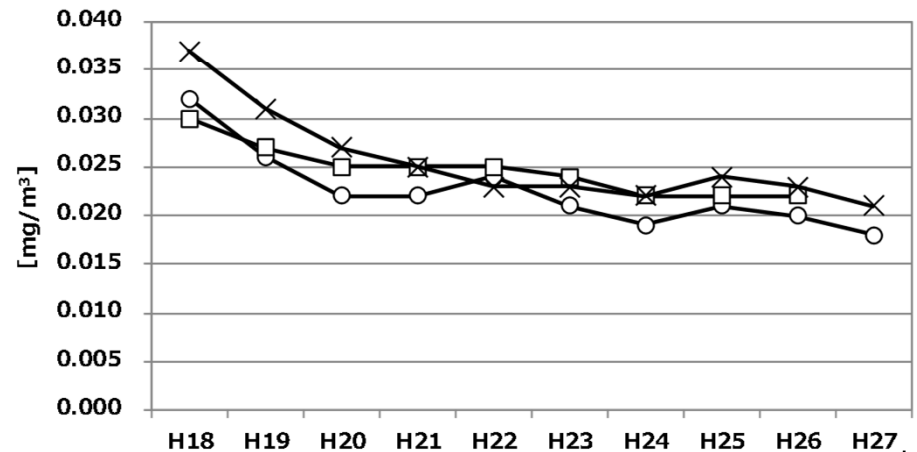
SPMの2%除外値（自排局）

○ 打出 □ 精道交差点 × 緑ヶ丘



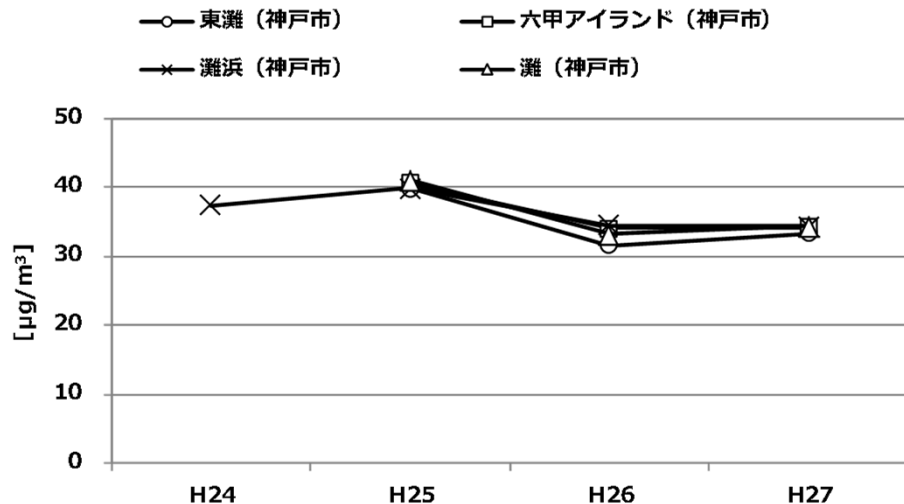
SPMの年平均値（自排局）

○ 打出 □ 精道交差点 × 緑ヶ丘

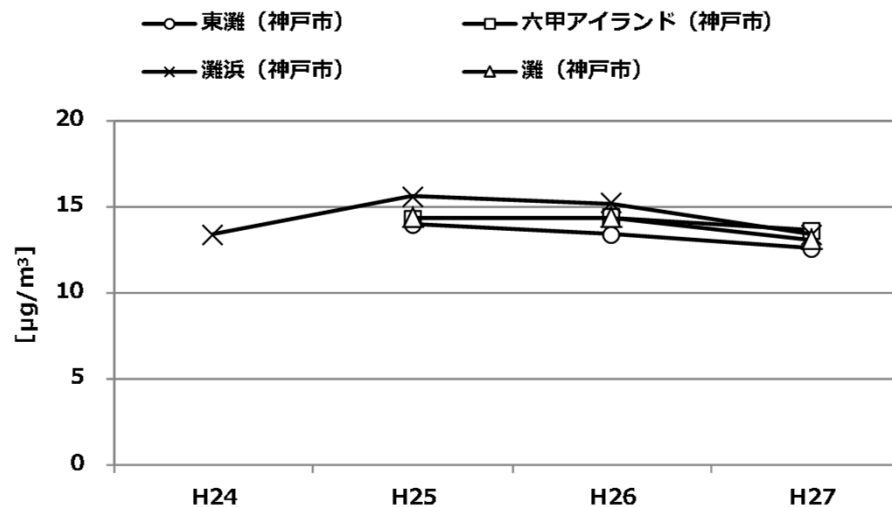


14 環境の状況（一般局・PM_{2.5}） [参考]

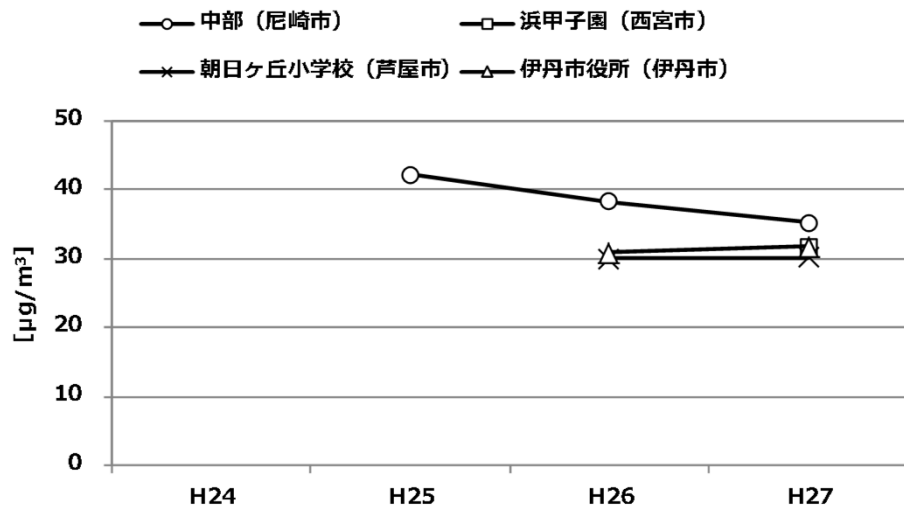
PM_{2.5}の年間98%値（一般局）



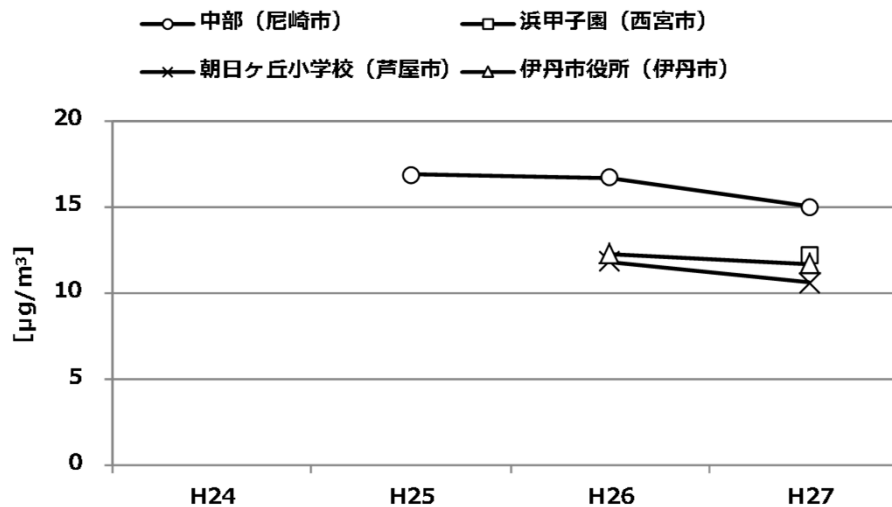
PM_{2.5}の年平均値（一般局）



PM_{2.5}の年間98%値（一般局）

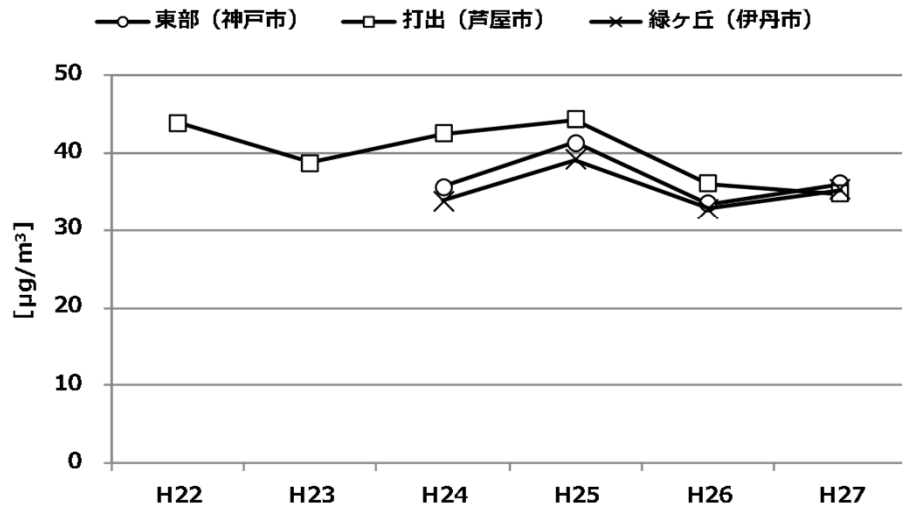


PM_{2.5}の年平均値（一般局）

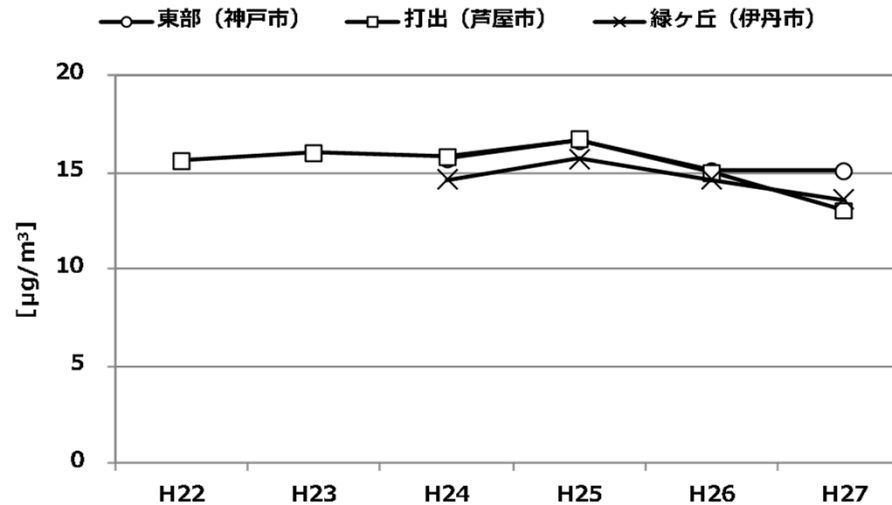


15 環境の状況（自排局・PM_{2.5}） [参考]

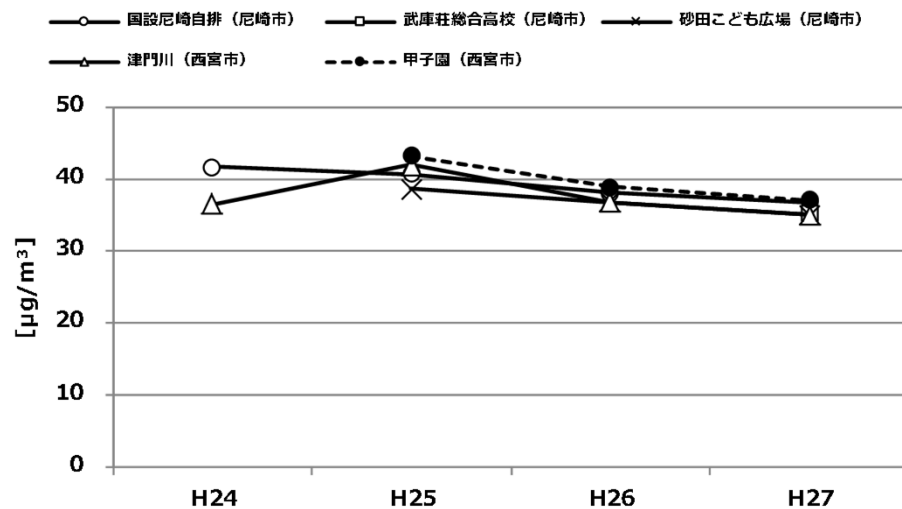
PM_{2.5}の年間98%値（自排局）



PM_{2.5}の年平均値（自排局）



PM_{2.5}の年間98%値（自排局）



PM_{2.5}の年平均値（自排局）

