

第1 一般環境大気汚染の現況

1 二酸化硫黄（表1）

平成13年度の全測定局（57局）の二酸化硫黄濃度年平均値の単純平均は0.004ppmであり、環境基準の長期的評価では前年度と同様に全測定局で環境基準を達成している。

短期的評価では三宅島噴火の影響により13局において3日間1時間ないし2時間程度基準値を越えたときがあり、44局（平成12年度は56局中48局）の達成にとどまっている。

また、昭和48年度以降継続して測定している局（33局）の年平均値の単純平均は0.005ppmであり、経年変化をみると、近年低濃度で推移している。（図1）

2 二酸化窒素（表2）

平成13年度の全測定局（59局）の二酸化窒素濃度年平均値の単純平均は0.019ppmであり、前年度と同様に全測定局で環境基準を達成している。

また、昭和53年度以降継続して測定している局（36局）の年平均値の単純平均は0.021ppmである。経年変化をみると、近年はほぼ横ばいで推移している。（図1）

3 浮遊粒子状物質（表3）

平成13年度の全測定局（59局）の浮遊粒子状物質（粒径10ミクロン以下のもの）の年平均値の単純平均は0.029mg/m³であり、また、昭和51年度以降継続して測定している局（33局）の年平均値の単純平均は0.029 mg/m³である。経年変化をみると、平成元年以降減少傾向にある。（図1）

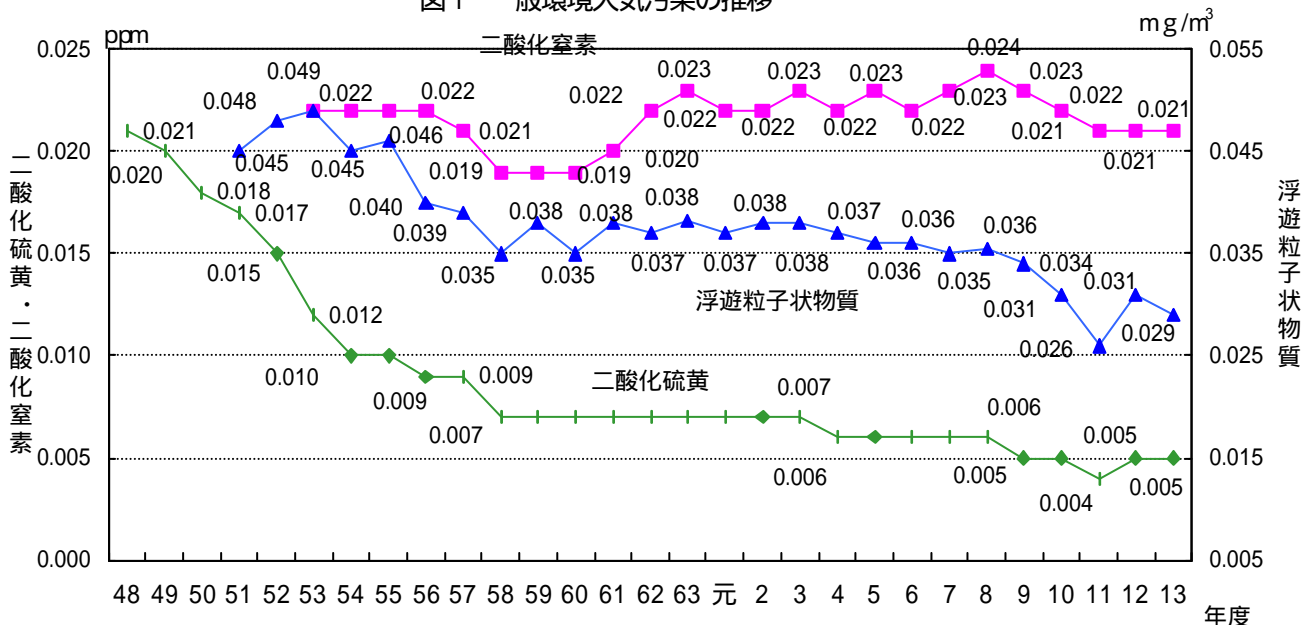
環境基準の長期的評価では、49局が環境基準を達成している（平成12年度は全測定局で達成）

なお、環境基準未達成局10局の内訳をみると、年間2%除外値が環境基準値（日平均値が0.10 mg/m³）を超過した局はなく、日平均値が2日連続で環境基準値（0.10 mg/m³）を超過した局が10局となっている。

一方、短期的評価では、2局のみの達成（平成12年度は60局中38局）にとどまっている。

平成13年度は、黄砂の影響が著しい日及び著しい逆転層が出現した日があるなど気象の影響により環境基準を達成した測定局が減少した。

図1 一般環境大気汚染の推移



(備考)一般環境大気継続測定局の年平均値の単純平均を示す。

4 有害大気汚染物質（表4）

県下8地点において19種類の物質について測定した。

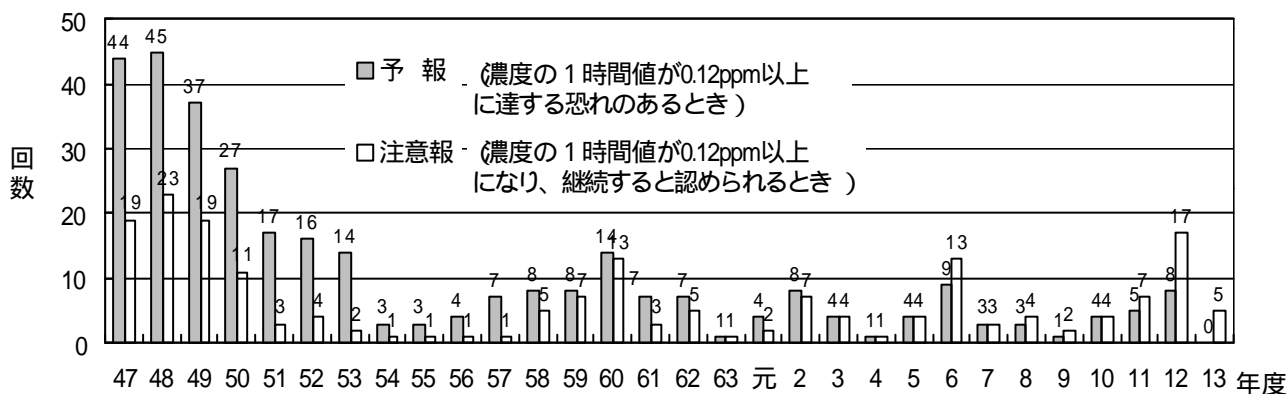
このうちの4種類の物質（ベンゼン、トリクロロエチレン、テトラクロロエチレン、ジクロロメタン）について環境基準が定められており、それらを年平均値で評価すると、すべての地点で環境基準を達成している。

なお、その他の物質についても、例年と同様の数値を示し、平成12年度の全国測定結果と比較するとすべてその範囲内である。

5 光化学スモッグ（表5）

平成13年度の光化学スモッグ広報等の通報・発令回数は、予報0回、注意報5回であり、昨年度（予報8回、注意報17回）に比べて大幅に減少し、平年並みとなった。13年度の光化学スモッグの特徴は、最初の発令が7月21日で、4年ぶりの遅い発令であった。（図2）

図2 光化学スモッグ広報等発令回数

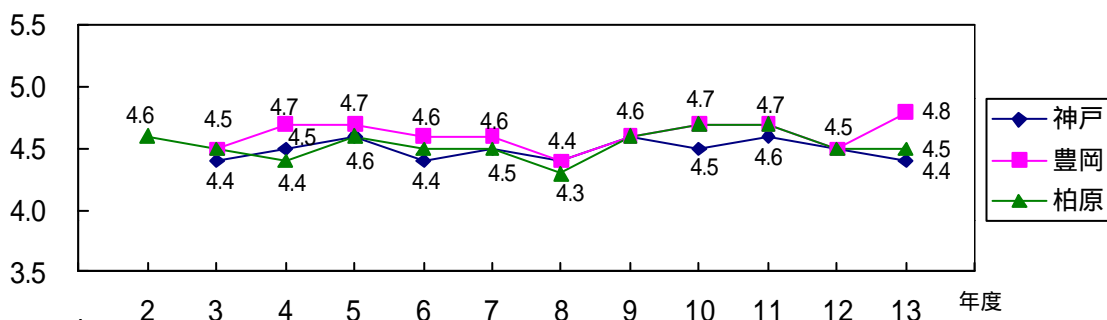


6 酸性雨（表6）

平成13年度の降水量は、例年並みで、県内の3地点における雨水のpHの年平均値は神戸4.4、豊岡4.8、柏原4.5であった。pH値の経年変化をみると、平成8年度は例年に比べ低かったものの、平成9年度からほぼ例年並みとなり、多少の変動はあるものの、平成2年度以降、各地点とも、ほぼ横這いの状況にある。

（図3）

図3 酸性雨自動測定機によるpH監視測定結果



第2 自動車公害及び航空機公害の現況

1 自動車排出ガス（表7）

(1) 二酸化窒素

平成13年度の全測定局（28局）の二酸化窒素濃度年平均値の単純平均は0.030ppmであり、近年はほぼ横ばいの状況にある。

また、環境基準を達成していない局は、平成8年度の28局中15局以降減少し、平成13年度は28局中4局である。

(2) 一酸化炭素

平成13年度の全測定局（24局）の一酸化炭素濃度年平均値の単純平均は0.7ppmであり、昭和53年度以降減少傾向にある。

また、全測定局で環境基準を達成している。

(3) 浮遊粒子状物質

平成13年度の全測定局（18局）の浮遊粒子状物質の年平均値の単純平均は0.037mg/m³であり、また、平成元年度以降、継続して測定している局（7局）の年平均値の単純平均は0.040mg/m³であり、減少傾向にある。

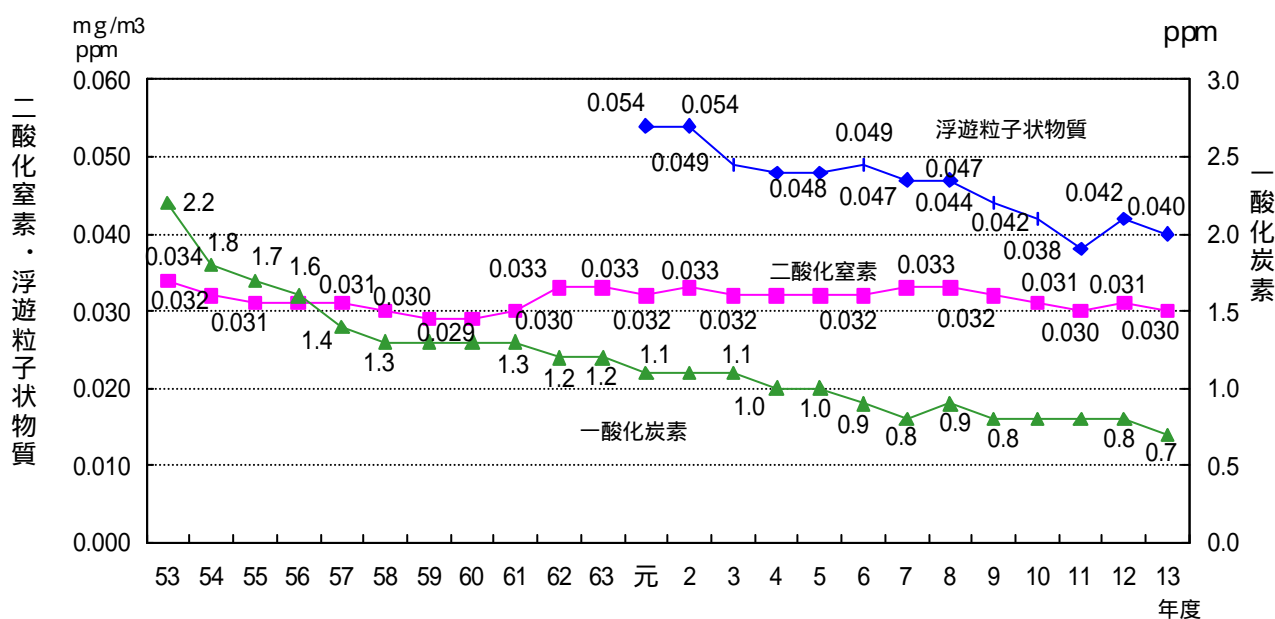
環境基準の長期的評価では、8局が環境基準を達成している。（平成12年度は17局中14局で達成）

なお、環境基準未達成局10局の内訳をみると、年間2%除外値が環境基準値（日平均値が0.10 mg/m³）を超過した局が2局、日平均値が2日連続で環境基準値（0.10 mg/m³）を超過した局が8局となっている。

一方、短期的評価では、すべての局で日平均値が0.10 mg/m³を超えた日があり、環境基準は達成されていない。

平成13年度は、黄砂の影響が著しい日及び著しい逆転層が出現した日があるなど気象の影響により環境基準を達成した測定局が減少した。

図4 自動車排出ガスによる大気汚染の推移



(備考) 自動車排出ガス継続測定局の年平均値の単純平均を示す。

2 自動車の騒音と振動（表8、9）

平成13年度における県が測定した幹線道路（40道路）沿道の騒音及び振動の測定結果は次のとおりである。

（1）騒音

77測定地点のうち、35測定地点では、全時間帯（昼、夜）について環境基準を達成している。

しかし、芦屋市春日町等30地点では、全時間帯（昼、夜）について環境基準を超過し、柏原町柏原等12地点では一部の時間帯で同基準を超過している。

なお、環境基準の達成状況は近年横ばいで推移している。

（2）振動

県内の道路（20路線）において、振動の測定を行った。

測定結果は、測定地点30地点全てで、全時間帯（昼、夜）について要請限度を下回っている。

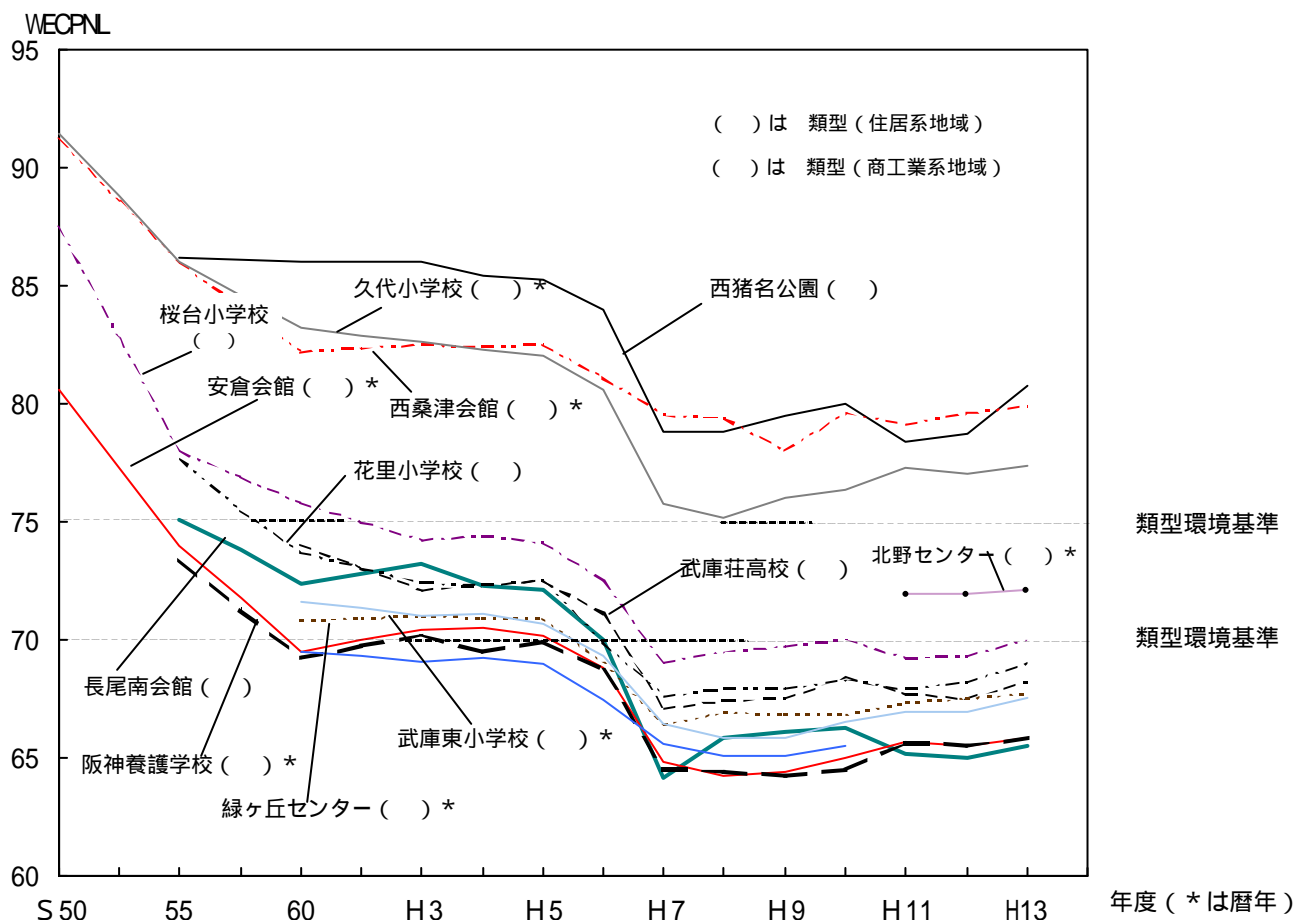
3 航空機騒音

（1）大阪国際空港（表10）

平成13年度は、前年度と同様に、固定測定局12局中8局で環境基準を達成している。

大阪国際空港周辺の航空機騒音は、関西国際空港の開港により、騒音の高い国際線の移転及び飛行機便数の減少等で大きく改善されたが、その後は横ばいで推移している。（未達成測定地点は川西市久代小学校など4地点）（図5）

図5 大阪国際空港周辺におけるWECPNLの推移



(2) 関西国際空港（表 11）

関西国際空港に発着する航空機の航路の一部は、淡路島の上空を通過しており、県が淡路島で行った航空機騒音調査結果は表 11 のとおりである。航空機騒音は環境基準の 70WECPNL（地域類型）と比較して 15WECPNL 以上低くなっている。

4 新幹線公害（表 12）

平成 13 年度に 14 地点で実施した新幹線鉄道騒音の調査結果を見ると、近接軌道中心から 25m の地点における新幹線鉄道騒音の環境基準達成状況は、類型では 12 地点中 4 地点、類型は、2 地点すべて達成していた。

暫定目標（75dB）は、14 地点中 13 地点で達成している。

なお、環境基準の達成状況は、近年横ばいで推移している。

騒音測定と同時に行った振動調査では、近接軌道中心から 12.5m の地点において指針値（70dB）を超えた地点はなかった。

第3 水質汚濁の現況

1 公共用水域

(1)健康項目(表13の(1))

人の健康の保護に関する項目については、26項目のうち砒素、ふっ素及びほう素を除く23項目について、全ての測定地点で環境基準を達成している。

砒素については、生田川小野柄橋で環境基準を超過していたが、これは、砒素を含んだ湧水の影響によるものである。

(参考) (mg/l)

水域名	地点名	H11	H12	H13	環境基準値
生田川	小野柄橋	0.011	0.010	0.013	0.01以下

ふっ素(環境基準値0.8mg/l以下)については、有馬川の長尾佐楯(1.0mg/l)、船坂川の船坂楯(1.4mg/l)、仁川の鷲林寺橋(1.2mg/l)、甲山橋(0.9mg/l)及び生田川の小野柄橋(0.9mg/l)の5地点で環境基準を超過している。これらは、地質による自然的な影響である。

また、ほう素(環境基準値1mg/l以下)については、加古川下流の相生橋(2.0mg/l)で環境基準を超過している。感潮域のため、海水の影響を受けたことによるものである。

(参考) 平成13年度における海水中のほう素濃度(mg/l)

大阪湾	2.3 ~ 4.4
播磨灘	3.7 ~ 4.6

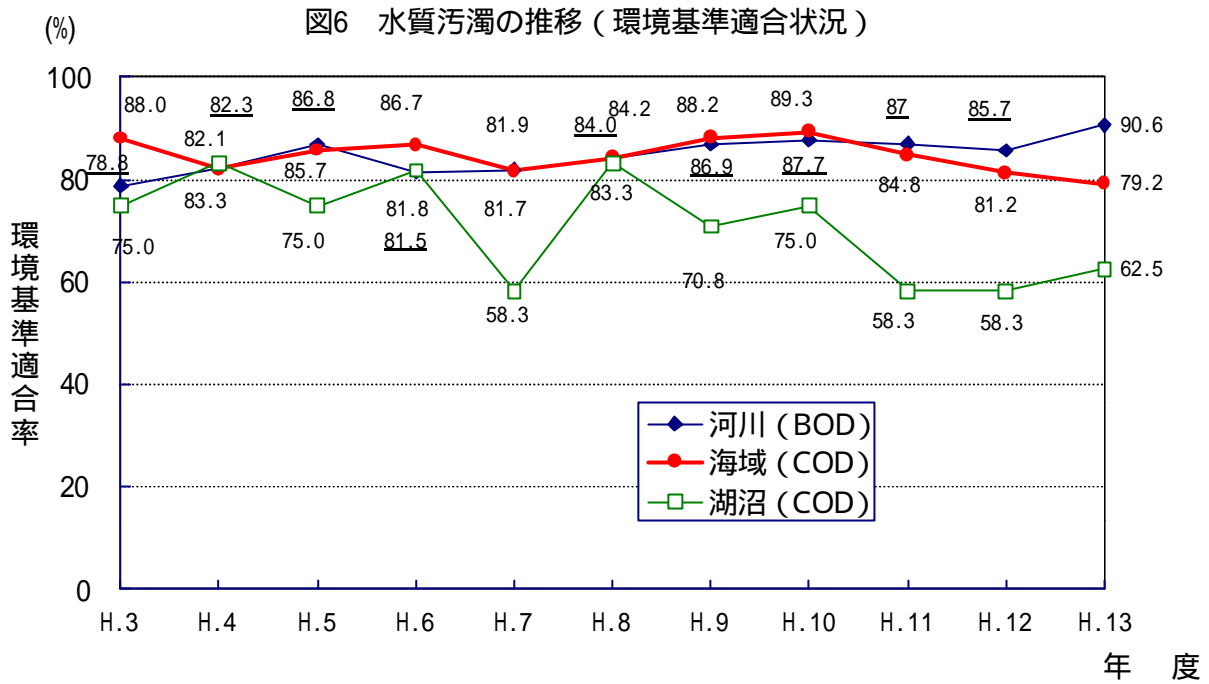
(2)生活環境項目(表13の(2)、表14)

生活環境の保全に関する項目については、有機汚濁の代表的指標である生物化学的酸素要求量(BOD)(河川)及び化学的酸素要求量(COD)(海域及び湖沼)により環境基準の達成状況をみると、河川では39水域中34水域、海域では26水域中18水域で環境基準を達成している。

湖沼1水域では、環境基準を達成していない。

測定検体の環境基準適合率は、平成12年度より河川で4.9ポイント、湖沼で4.2ポイント増加し、海域では2.0ポイント低下している。

経年変化をみると、変動はあるものの、河川では長期的には良化傾向にあり、海域では横ばい傾向にある。湖沼では変動はあるものの長期的にはほぼ横ばいである。



$$\text{環境基準適合率 (\%)} = \frac{\text{環境基準適合検体数}}{\text{環境基準点全測定検体数}} \times 100$$

主な水域の環境基準達成等の状況は、次のとおりである。

河川(汚濁指標 BOD)

ア 阪神地域

11 水域中 9 水域で環境基準を達成しており、達成していない水域は、平成 13 年 3 月に環境基準類型が見直し変更された猪名川下流(1)及び同下流(2)であり、これらの水域については、基準達成に向けての対策を関係機関と協議している。

イ 播磨地域

20 水域中 17 水域で環境基準を達成しており、このうち谷八木川は、下水道の整備や高度処理が進んだ結果、水質が改善され達成水域となったものである。達成していない水域は、喜瀬川、別府川、千種川上流であった。

喜瀬川及び別府川については、なお下水道整備が十分でなく、生活排水の影響により、環境基準を達成していない。

千種川上流については、環境基準地点上流で河川工事が行われていたことも一因で未達成となったものと考えられる。

また、環境基準が設定されていない天川、法華山谷川、八家川及び大津茂川については、ほぼ横ばい傾向である。

ウ 但馬地域

円山川をはじめとする日本海流入諸河川（竹野川、佐津川、矢田川及び岸田川）の 8 水域全てで環境基準を達成しており、良好な水質を維持している。

エ 淡路地域

環境基準が設定されていない洲本川、三原川の水質はほぼ横ばいの状況である。

海域(汚濁指標 COD、窒素及びりん)

ア 大阪湾

COD については、9 水域中 5 水域、窒素及びりんについてはそれぞれ 3 水域中 1 水域で環境基準を達成している。

達成していない水域は、湾の中央部（B 類型、 類型）から沖合部（A 類型、 類型）に限られ、富栄養化による内部生産が原因であると考えられる。

イ 播磨灘(播磨灘北西部及び淡路島西部南部海域を含む)

COD については 15 水域中 11 水域、窒素及びりんについては 6 水域全てで環境基準を達成している。

このように、大阪湾及び播磨灘の一部の水域では、河川等からの汚濁負荷の流入による海域の富栄養化の影響を受け、環境基準未達成となっているため、これまで COD の総量規制、「兵庫県瀬戸内海富栄養化対策推進計画」、「窒素及びりんに係る削減指導要領」等に基づく改善を図ってきた。今後さらに、従来の COD に新たに窒素及びりんを加え、平成 16 年度を目標年度として本年 7 月に策定した第 5 次総量削減計画に基づき、総合的な汚濁負荷量の削減を図っていくこととしている。

ウ 日本海

津居山港海域は、昭和 63 年度以降環境基準を達成している。

山陰海岸地先海域は、引き続き環境基準を達成し、良好な水質を維持している。

湖沼(汚濁指標 COD)

千苅水源池については、環境基準を達成していない。

これは、夏から秋にかけての高水温により、植物プランクトンが増殖し、有機物が増加したためと考えられる。そのため、本年 3 月にりんについて環境基準の類型指定を行い、今後は富栄養化防止対策等、総合的な水質保全対策の推進を図っていくこととしている。

2 地下水質(表 15)

(1)概況調査等

概況調査(調査機関:姫路市)

市域の全体的な地下水質の状況を把握するため、20 地点で調査を行った。

このうち、新たに環境基準を超過した地点は、硝酸性窒素及び亜硝酸性窒素で 1 地点(姫路市御立東 5 丁目)である。(表 15(2))

この地点は、平成 14 年度から定期モニタリング調査により、汚染の推移を把握することとしている。

定点調査

(調査機関:近畿地方整備局、兵庫県、神戸市、尼崎市、明石市、西宮市、加古川市)

本調査は、測定点を固定して継続的なモニタリングとして定期的実施するものであり、194地点で調査を行った。

このうち、新たに環境基準を超過した地点は、鉛で1地点(加古川市野口町水足)、硝酸性窒素及び亜硝酸性窒素で3地点(龍野市神岡町西横内、三木市志染町吉田、加西市山下町、)である。(表15(2))

これらの地点は、平成14年度から定期モニタリング調査により、汚染の推移を把握することとしている。

(2)定期モニタリング調査(汚染地区調査)

(調査機関:近畿地方整備局、兵庫県、神戸市、姫路市、尼崎市、明石市、西宮市、加古川市、太子町)

過去に汚染が発見された井戸周辺地区等の継続的な監視のため、17市17町の78地区(241地点)で調査を行った。

内訳は、鉛2地区(4地点)、砒素14地区(41地点)、揮発性有機塩素化合物34地区(128地点)、硝酸性窒素及び亜硝酸性窒素17地区(52地点)、ふっ素11地区(20地点)である。

その結果、鉛1地区(1地点)、砒素6地区(14地点)、揮発性有機塩素化合物22地区(34地点)、硝酸性窒素及び亜硝酸性窒素12地区(16地点)、ふっ素6地区(7地点)で環境基準を超過している。

鉛、砒素及びふっ素の汚染原因は、自然由来と考えられる。

揮発性有機塩素化合物による汚染については、地下水や土壌ガス等の詳細な調査を実施し、汚染範囲の確定や原因究明を行うとともに、原因者に対しては、浄化対策指導等を行っている。

硝酸性窒素及び亜硝酸性窒素による汚染については、人為的なものと考えられるが、関係機関と協議し、原因の究明を図ることとしている。

第4 公害苦情の現況

1 県及び市町が新規に受理した公害苦情件数は、平成13年度は 3,768件で、平成12年度に比べて165件（前年度比 4.6%）増加している。（図7）

2 典型7公害（大気汚染、水質汚濁、騒音、振動、悪臭、土壌汚染及び地盤沈下）の苦情件数は、平成13年度は 2,884件（全苦情の76.5%）で、平成12年度に比べて28件減少している。

また、典型7公害以外の苦情（不法投棄、害虫等の発生、動物死骸の放置等）の件数は、平成13年度は 884件（全苦情の23.5%）で、平成12年度に比べて193件増加している。

[種類別] (表16)

大気汚染が 1,275件（全苦情の33.8%）と最も多く、平成12年度に比べて 57件（前年度比 4.7%）増加している。次いで騒音が638件（全苦情の16.9%）、悪臭455件（同12.1%）、水質汚濁408件（同10.8%）の順となっている。

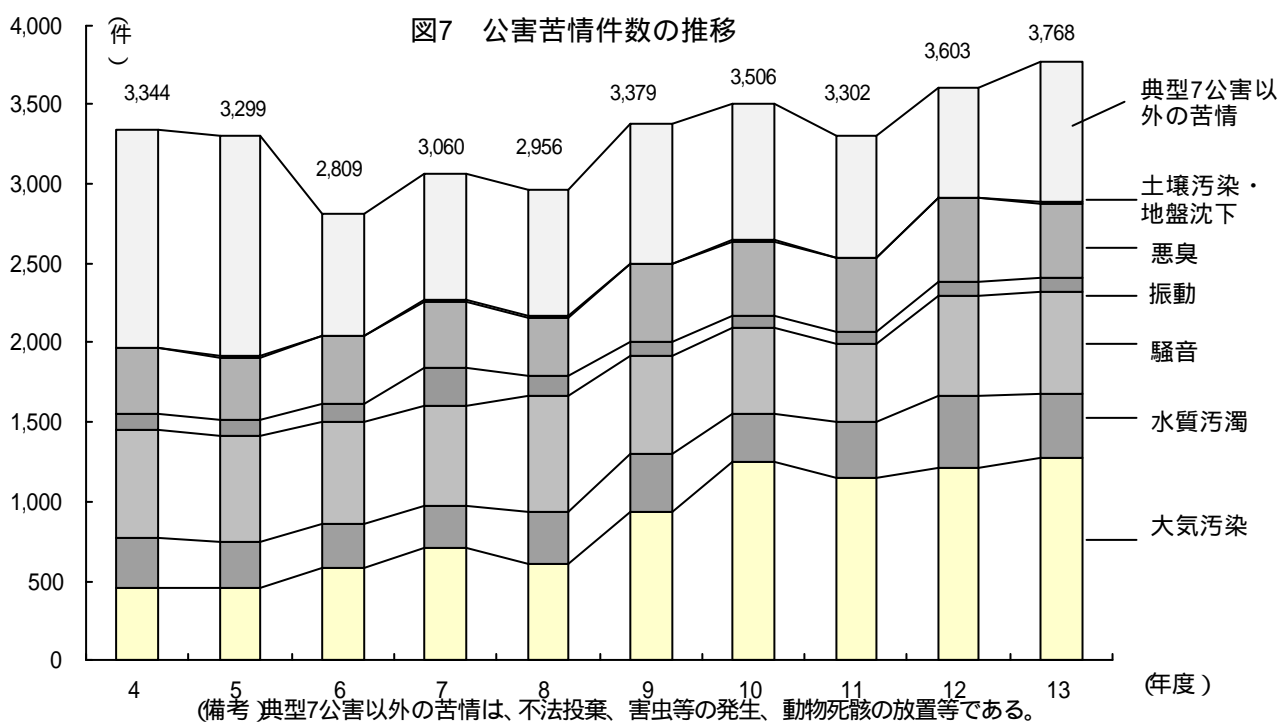
[市町別] (表17)

神戸市の 608件（全苦情の16.7%）が一番多く、次いで尼崎市の 405件（同11.2%）、姫路市 380件（同10.5%）の順となっており、県下22市の合計は、2,936件で全体の77.9%を占めている。

[発生源別] (表18)

建設業が900件（全苦情の23.9%）、製造事業所516件（同13.7%）、サ - ビス業319件（同8.5%）の順となっている。

また、典型7公害のうち、苦情件数の多い大気汚染及び騒音についてみると、大気汚染では、建設業が444件、製造事業所185件の順になっており、騒音では、建設業が218件、製造事業所102件の順となっている。



第5 ダイオキシン類に係る環境調査の状況

1 大気

年4回の20地点別年平均値で見ると、その濃度範囲は0.039~0.39(全平均値0.11 pg-TEQ / m³)で、ダイオキシン類に係る大気環境基準(年平均0.6 pg-TEQ / m³)をすべての地点で満たしている。(表19)

2 水質及び底質

(1) 水質

河川では26地点で調査した結果、濃度範囲は0.066~0.87pg-TEQ/ℓ、湖沼では3地点で調査した結果、濃度範囲は0.067~0.082pg-TEQ/ℓ、及び海域では13地点で調査した結果、濃度範囲は0.065~0.11pg-TEQ/ℓであり、すべての地点で、ダイオキシン類に係る水質環境基準(年平均1pg-TEQ/ℓ)を満たしている。(表20、表21、表22)

(2) 底質

河川では26地点で調査した結果、濃度範囲は0.066~130pg-TEQ/g、湖沼では3地点で調査した結果、濃度範囲は3.4~16pg-TEQ/g、及び海域では13地点で調査した結果、濃度範囲は0.19~29pg-TEQ/gであり、すべての地点で、ダイオキシン類に係る底質環境基準(ただし、平成14年9月1日から適用:150pg-TEQ/g)を満たしている。(表20、表21、表22)

3 地下水

10地点で調査した結果、濃度範囲は0.039~0.050pg-TEQ/ℓで、すべての地点で、ダイオキシン類に係る水質環境基準(年平均1pg-TEQ/ℓ)を満たしている。(表23)

4 土壌

24地点で調査した結果、濃度範囲は0.0030~1.7pg-TEQ/gで、すべての地点で、ダイオキシン類に係る土壌環境基準(1,000pg-TEQ/g)を満たしている。(表24)

第6 外因性内分泌攪乱化学物質（環境ホルモン）に係る環境調査の状況

1 大気

26地点において、PCB、ヘキサクロロベンゼン、クロルデンの3物質について調査を実施し、全地点において3物質が検出された。環境省調査結果と比べると、PCBについてはやや高い地点も見られたが、他の物質については全て範囲内である。（下表のとおり、個別の調査結果は表25）

(ng/m³)

物質名		測定結果	環境省調査結果
PCB		0.057 ~ 4.6	0.011 ~ 2.1
ヘキサクロロベンゼン		0.024 ~ 0.58	<0.008 ~ 3.5
クロルデン	t-クロルデン	0.0069 ~ 0.47	<0.01 ~ 8.5
	c-クロルデン	0.0061 ~ 0.40	<0.01 ~ 5.0

2 水質及び底質

13河川の19地点で水質・底質調査を行った。調査対象物質は、PCB、トリブチルスズ、トリフェニルスズ、4-t-オクチルフェノール、ノニルフェノール、ビスフェノールA、フタル酸ジ-2-エチルヘキシル、フタル酸ブチルベンジル、フタル酸ジ-n-ブチル、アジピン酸ジ-2-エチルヘキシルの10物質。

（下表のとおり、個別の調査結果は表26）

(1) 水質

トリブチルスズ等7物質については、全地点において定量限界未満（ND）であり、PCBは0.00013~0.034µg/l、ビスフェノールAは<0.01~0.01µg/l、フタル酸ジ-2-エチルヘキシルは<0.5~0.9µg/lの濃度範囲であり、いずれも環境省調査結果の範囲内である。

(2) 底質

トリフェニルスズについては、全地点において定量限界未満（ND）であり、4-t-オクチルフェノール、ビスフェノールAについては、環境省調査結果と比べるとやや高い地点も見られたがPCB等7物質については環境省調査結果の範囲内である。

物質名	水質 (µg/l)		底質 (mg/kg-dry)	
	測定結果	環境省調査結果	測定結果	環境省調査結果
PCB	0.00013~0.034	ND~0.22	0.00018 ~ 2.0	ND ~ 2.2
トリブチルスズ	<0.002	0.002~0.09	<0.0005 ~ 0.0043	<0.0005 ~ 0.30
トリフェニルスズ	<0.001	<0.001~0.004	<0.0005	<0.0005~0.016
4-t-オクチルフェノール	<0.01	<0.01~0.72	0.006 ~ 1.0	<0.005~0.17
ノニルフェノール	<0.1	<0.1~7.1	<0.05~1.1	<0.05~12
ビスフェノールA	<0.01~0.01	<0.01~1.8	<0.005~0.69	<0.005 ~ 0.60
フタル酸ジ-2-エチルヘキシル	<0.5~0.9	<0.5~9.9	0.17~36	<0.025 ~ 210
フタル酸ブチルベンジル	<0.2	<0.2	<0.010~0.19	<0.010 ~ 1.4
フタル酸ジ-n-ブチル	<0.5	<0.5~2.3	<0.025~0.56	<0.025 ~ 2.0
アジピン酸ジ-2-エチルヘキシル	<0.01	<0.01~1.8	<0.010~0.091	<0.010 ~ 0.10

表1 二酸化硫黄濃度の環境基準との対比等

市 町	測 定 局	1時間値が0.10ppmを超えた時間数					日平均値が0.04ppmを超えた日数					日平均値の2%除外値(ppm)					年 平 均 値				
		平成 9年度	平成 10年度	平成 11年度	平成 12年度	平成 13年度	平成 9年度	平成 10年度	平成 11年度	平成 12年度	平成 13年度	平成 9年度	平成 10年度	平成 11年度	平成 12年度	平成 13年度	平成 9年度	平成 10年度	平成 11年度	平成 12年度	平成 13年度
		時間数	時間数	時間数	時間数	時間数	日数	日数	日数	日数	日数	ppm	ppm	ppm	ppm	ppm	ppm	ppm	ppm	ppm	ppm
尼崎市	北 部	0	0	0	1	2	0	0	0	0	0	0.012	0.010	0.008	0.012	0.016	0.006	0.005	0.004	0.005	0.006
	中 部	0	0	0	2	2	0	0	0	0	0	0.014	0.012	0.010	0.016	0.018	0.007	0.006	0.006	0.007	0.007
	南 部	0	0	0	2	2	0	0	0	0	0	0.016	0.013	0.012	0.016	0.021	0.008	0.006	0.006	0.008	0.008
西宮市	市 役 所	(0)	0	0	0	0	(0)	0	0	0	0	(0.012	0.010	0.006	0.010	0.012	(0.006	0.005	0.002	0.003	0.003
	鳴尾支所	0	0	0	0	0	0	0	0	0	0	0.013	0.011	0.011	0.010	0.012	0.006	0.006	0.006	0.003	0.003
	瓦木公民館	0	0	0	1	3	0	0	0	0	0	0.012	0.011	0.010	0.014	0.018	0.006	0.005	0.006	0.007	0.007
	甲陵中学校	0	0	0	0	1	0	0	0	0	0	0.010	0.009	0.009	0.012	0.011	0.005	0.004	0.004	0.005	0.003
	山口小学校	0	0	0	0	0	0	0	0	0	0	0.007	0.007	0.007	0.011	0.009	0.004	0.004	0.004	0.004	0.002
芦屋市	山手小学校	0	0	-	-	-	0	0	-	-	-	0.010	0.009	-	-	-	0.004	0.004	-	-	-
	朝日が丘小学校	-	-	0	1	1	-	-	0	0	0	-	-	0.009	0.013	0.017	-	-	0.004	0.006	0.005
伊丹市	市 役 所	0	0	0	0	2	0	0	0	0	0	0.011	0.010	0.008	0.012	0.017	0.006	0.005	0.005	0.006	0.006
宝塚市	老人福祉センター	0	0	0	0	3	0	0	0	0	0	0.010	0.009	0.008	0.011	0.016	0.004	0.004	0.004	0.005	0.005
川西市	市 役 所	0	0	0	1	1	0	0	0	0	0	0.007	0.007	0.006	0.010	0.013	0.004	0.003	0.004	0.004	0.005
三田市	市 役 所	0	0	0	0	2	0	0	0	0	0	0.006	0.006	0.006	0.011	0.015	0.003	0.003	0.003	0.004	0.004
神戸市	深 江	0	0	0	0	1	0	0	0	0	0	0.012	0.010	0.009	0.012	0.014	0.004	0.004	0.003	0.004	0.004
	東 灘	0	0	0	0	0	0	0	0	0	0	0.013	0.012	0.011	0.014	0.017	0.006	0.006	0.005	0.006	0.006
	灘	0	0	0	0	0	0	0	0	0	0	0.010	0.007	0.006	0.009	0.013	0.004	0.003	0.002	0.003	0.003
	葺 合	0	0	0	0	1	0	0	0	0	0	0.010	0.008	0.006	0.009	0.013	0.005	0.003	0.002	0.003	0.003
	兵庫南部	0	0	0	0	0	0	0	0	0	0	0.017	0.014	0.006	0.012	0.012	0.008	0.007	0.003	0.004	0.004
	長 田	0	0	0	0	0	0	0	0	0	0	0.012	0.010	0.010	0.011	0.013	0.005	0.005	0.005	0.003	0.004
	須 磨	0	0	0	0	0	0	0	0	0	0	0.014	0.011	0.010	0.013	0.015	0.007	0.005	0.005	0.006	0.006
	白 川 台	0	0	0	0	0	0	0	0	0	0	0.009	0.007	0.007	0.011	0.012	0.004	0.003	0.003	0.004	0.004
	垂 水	0	0	0	0	0	0	0	0	0	0	0.012	0.011	0.009	0.016	0.015	0.006	0.005	0.004	0.005	0.006
	西 神	0	0	0	0	0	0	0	0	0	0	0.007	0.006	0.004	0.006	0.007	0.003	0.002	0.002	0.002	0.002
	押 部 谷	0	0	0	0	0	0	0	0	0	0	0.008	0.007	0.006	0.008	0.010	0.003	0.003	0.003	0.003	0.004
	北	0	0	0	0	0	0	0	0	0	0	0.008	0.008	0.006	0.008	0.010	0.004	0.004	0.002	0.002	0.002
北 神	0	0	0	0	0	0	0	0	0	0	0.005	0.005	0.005	0.006	0.008	0.002	0.002	0.002	0.003	0.003	
六甲アイランド	-	-	-	-	0	-	-	-	-	0	-	-	-	-	0.013	-	-	-	-	0.005	
明石市	王 子	0	0	0	0	0	0	0	0	0	0	0.015	0.016	0.012	0.018	0.018	0.007	0.006	0.006	0.008	0.008
	二 見	0	0	0	0	0	0	0	0	0	0	0.012	0.012	0.010	0.014	0.014	0.006	0.006	0.005	0.006	0.007
	大 久 保	0	0	0	0	0	0	0	0	0	0	0.010	0.009	0.006	0.008	0.009	0.006	0.005	0.002	0.003	0.003
稲美町	町 役 場	0	0	0	0	0	0	0	0	0	0	0.011	0.009	0.008	0.011	0.012	0.005	0.004	0.004	0.004	0.005
播磨町	町 役 場	0	0	0	0	0	0	0	0	0	0	0.010	0.010	0.010	0.012	0.015	0.005	0.004	0.004	0.005	0.005
加古川市	市 役 所	0	0	0	0	0	0	0	0	0	0	0.010	0.010	0.010	0.011	0.014	0.005	0.005	0.004	0.006	0.006
	尾 上	0	0	0	0	0	0	0	0	0	0	0.012	0.011	0.011	0.014	0.016	0.006	0.006	0.005	0.006	0.007
	志方公民館	0	0	0	0	0	0	0	0	0	0	0.009	0.008	0.008	0.009	0.011	0.004	0.004	0.004	0.004	0.005
	別 府	0	0	0	0	0	0	0	0	0	0	0.013	0.013	0.012	0.014	0.016	0.006	0.006	0.006	0.006	0.007
	神 野	0	0	0	0	0	0	0	0	0	0	0.010	0.008	0.009	0.012	0.012	0.004	0.004	0.004	0.005	0.005
	東 神 吉 平 荘	0	0	0	0	1	0	0	0	0	0	0.009	0.010	0.007	0.011	0.011	0.004	0.004	0.004	0.005	0.005

市 町	測 定 局	1時間値が0.10ppmを超えた時間数					日平均値が0.04ppmを超えた日数					日平均値の2%除外値(ppm)					年 平 均 値				
		平成 9年度	平成 10年度	平成 11年度	平成 12年度	平成 13年度	平成 9年度	平成 10年度	平成 11年度	平成 12年度	平成 13年度	平成 9年度	平成 10年度	平成 11年度	平成 12年度	平成 13年度	平成 9年度	平成 10年度	平成 11年度	平成 12年度	平成 13年度
		時間数	時間数	時間数	時間数	時間数	日数	日数	日数	日数	日数	ppm	ppm	ppm	ppm	ppm	ppm	ppm	ppm	ppm	ppm
高砂市	市 役 所	0	0	0	0	0	0	0	0	0	0	0.010	0.009	0.009	0.012	0.010	0.005	0.005	0.005	0.005	0.005
西脇市	市 役 所	0	0	0	0	0	0	0	0	0	0	0.012	0.007	0.006	0.006	0.004	0.004	0.002	0.002	0.002	0.001
姫路市	八 代	0	0	0	0	0	0	0	0	0	0	0.009	0.010	0.010	0.012	0.012	0.004	0.005	0.005	0.005	0.005
	広 畑	0	0	0	0	0	0	0	0	0	0	0.011	0.012	0.011	0.013	0.012	0.005	0.006	0.005	0.006	0.005
	節 磨	0	0	0	0	0	0	0	0	0	0	0.010	0.009	0.007	0.020	0.010	0.005	0.005	0.004	0.006	0.005
	白 浜	0	0	0	0	0	0	0	0	0	0	0.009	0.009	0.009	0.012	0.012	0.005	0.005	0.004	0.005	0.006
	御 国 野	0	0	0	0	0	0	0	0	0	0	0.009	0.009	0.008	0.009	0.009	0.004	0.004	0.004	0.004	0.004
	網 干	0	0	0	0	0	0	0	0	0	0	0.009	0.007	0.005	0.008	0.008	0.005	0.003	0.003	0.003	0.003
	節 西	0	0	0	0	0	0	0	0	0	0	0.008	0.007	0.008	0.008	0.006	0.004	0.004	0.004	0.004	0.001
	豊 富	0	0	0	0	0	0	0	0	0	0	0.008	0.008	0.007	0.008	0.009	0.004	0.004	0.004	0.004	0.004
林 田	0	0	0	0	0	0	0	0	0	0	0.005	0.006	0.006	0.007	0.004	0.003	0.003	0.003	0.003	0.001	
太子町	町 役 場	0	0	0	0	0	0	0	0	0	0	0.010	0.010	0.009	0.010	0.005	0.006	0.005	0.005	0.005	0.002
龍野市	市 役 所	0	0	0	0	0	0	0	0	0	0	0.008	0.007	0.007	0.007	0.011	0.004	0.003	0.003	0.003	0.004
相生市	市 役 所	0	0	0	1	0	0	0	0	0	0	0.008	0.007	0.007	0.009	0.006	0.004	0.003	0.003	0.004	0.002
赤穂市	市 役 所	0	0	0	2	0	0	0	0	0	0	0.009	0.009	0.008	0.010	0.011	0.005	0.005	0.004	0.004	0.005
柏原町	柏 原	0	0	0	0	0	0	0	0	0	0	0.005	0.004	0.006	0.006	0.007	0.002	0.002	0.002	0.003	0.003
豊岡市	市 役 所	0	(0)	0	0	0	0	(0)	0	0	0	0.005	(0.006)	0.009	0.006	0.006	0.003	0.003	0.003	0.003	0.003
洲本市	市 役 所	0	0	0	0	0	0	0	0	0	0	0.008	0.007	0.008	0.010	0.014	0.004	0.004	0.004	0.005	0.006
全測定局単純平均値																	0.005	0.004	0.004	0.004	0.004
																	[55局]	[55局]	[56局]	[56局]	[57局]
継続測定局単純平均値																	0.005	0.005	0.004	0.005	0.005
																	[32局]	[33局]	[33局]	[33局]	[33局]

- (参考)
- 1 長期的評価における環境基準の達成とは、「1年間全ての日数の1日の平均値を対象に評価し、日平均値の高い方から2%分を除外した後の最高値(2%除外値)が0.04ppm以下であり、かつ、日平均値が0.04ppmを超える日が2日以上連続しないこと。」をいう。
短期的評価における環境基準の達成とは、「全ての測定値を対象に評価し、1時間値が0.10ppm以下、かつ、日平均値が0.04ppm以下であること。」をいう。
 - 2 この表において「1時間値が0.10ppmを超えた時間数」の欄、または、「日平均値が0.04ppmを超えた日数」の欄が1以上の数値である地点は、短期的評価において環境基準が未達成であることを示す。
 - 3 「 」印は、測定局未設置等のため、データがないことを示す。
 - 4 () は、有効測定時間数(6000時間/年)に達していない局の値を示す。
 - 5 全測定局、継続測定局単純平均値は、[]内の局数の年平均値の単純平均で、有効測定時間数(6000時間/年)に達していない年平均値を除いて算定した。
 - 6 は、昭和48年からの継続測定局を示す。

表2 二酸化窒素濃度の環境基準との対比等

市 町	測 定 局	平成9年度	平成10年度	平成11年度	平成12年度	平成13年度	年 平 均 値				
		1日平均値の年 間98%値	1日平均値の年 間98%値	1日平均値の年 間98%値	1日平均値の 年間98%値	1日平均値の 年間98%値	平 成 9年度	平 成 10年度	平 成 11年度	平 成 12年度	平 成 13年度
		ppm	ppm	ppm	ppm	ppm	ppm	ppm	ppm	ppm	ppm
尼崎市	北 部	0.050	0.049	0.044	0.044	0.045	0.023	0.023	0.020	0.021	0.021
	中 部	0.052	0.054	0.046	0.047	0.043	0.028	0.026	0.024	0.025	0.024
	南 部	x 0.062	x 0.063	0.052	0.056	0.054	0.033	0.032	0.029	0.030	0.029
	東 部	0.051	0.051	0.045	0.049	0.047	0.027	0.026	0.024	0.025	0.026
	西 部	0.053	0.056	0.048	0.048	-	0.026	0.025	0.024	0.025	-
	北 東 部	0.047	0.049	0.042	0.044	-	0.022	0.022	0.020	0.021	-
西宮市	市 役 所	(0.059)	0.048	0.050	0.051	0.050	(0.031)	0.026	0.027	0.026	0.027
	鳴尾支所	0.058	0.059	0.052	0.053	0.054	0.035	0.035	0.032	0.031	0.032
	瓦木公民館	0.058	0.049	0.046	0.049	0.052	0.031	0.027	0.024	0.027	0.028
	甲陵中学校	0.049	0.045	0.037	0.035	0.039	0.021	0.018	0.017	0.016	0.017
	山口小学校	0.031	0.032	0.035	0.031	0.034	0.015	0.015	0.016	0.016	0.016
	浜甲子園	0.054	0.054	0.047	0.049	0.049	0.027	0.025	0.024	0.024	0.024
芦屋市	山手小学校	0.041	0.038	-	-	-	0.016	0.014	-	-	-
	朝日が丘小学校	-	-	0.033	0.037	0.039	-	-	0.014	0.014	0.014
伊丹市	市 役 所	0.042	0.046	0.043	0.041	0.041	0.022	0.024	0.022	0.023	0.022
宝塚市	老人福祉センター	0.049	0.051	0.041	0.042	0.049	0.024	0.023	0.020	0.022	0.023
川西市	市 役 所	0.037	0.039	0.036	0.034	0.035	0.018	0.017	0.017	0.017	0.017
三田市	市 役 所	0.029	0.030	0.026	0.025	0.026	0.013	0.013	0.013	0.013	0.013
神戸市	深 江	0.060	x 0.061	0.051	0.047	0.049	0.028	0.027	0.025	0.025	0.024
	東 灘	0.049	0.052	0.046	0.047	0.047	0.027	0.024	0.023	0.023	0.022
	灘	0.053	0.047	0.041	0.040	0.043	0.026	0.023	0.021	0.021	0.020
	葺 合	0.046	0.044	0.035	0.036	0.036	0.020	0.019	0.017	0.018	0.017
	兵庫南部	x 0.062	x 0.062	0.051	0.053	0.053	0.031	0.029	0.027	0.028	0.028
	長 田	0.057	0.047	0.046	0.046	0.044	0.027	0.024	0.025	0.025	0.022
	須 磨	(0.062)	0.055	0.052	0.055	0.058	(0.032)	0.031	0.029	0.030	0.030
	白 川 台	0.036	0.040	0.034	0.036	0.036	0.016	0.018	0.016	0.017	0.016
	垂 水	0.053	0.055	0.050	0.050	0.050	0.029	0.026	0.027	0.028	0.027
	西 神	0.038	0.038	0.032	0.031	0.029	0.020	0.019	0.016	0.017	0.016
	押 部 谷	0.033	0.038	0.032	0.032	0.035	0.014	0.015	0.013	0.014	0.014
	北	0.035	0.034	0.027	0.029	0.029	0.014	0.014	0.014	0.014	0.014
	北 神	0.032	0.033	0.030	0.032	0.035	0.015	0.015	0.014	0.016	0.016
	六甲アイランド	-	-	-	-	0.050	-	-	-	-	0.026
明石市	王 子	0.048	0.047	0.044	0.046	0.046	0.025	0.023	0.023	0.025	0.022
	二 見	0.040	0.040	0.036	0.042	0.040	0.020	0.018	0.019	0.022	0.021
	大 久 保	0.044	0.044	0.039	0.046	0.043	0.025	0.024	0.021	0.023	0.023
稲美町	町 役 場	0.037	0.036	0.033	0.033	0.034	0.017	0.017	0.015	0.016	0.016
播磨町	町 役 場	0.041	0.041	0.036	0.041	0.040	0.023	0.020	0.020	0.021	0.020

市 町	測 定 局	平成9年度	平成10年度	平成11年度	平成12年度	平成13年度	年 平 均 値				
		1日平均値の 年間98%値	1日平均値の 年間98%値	1日平均値の 年間98%値	1日平均値の 年間98%値	1日平均値の 年間98%値	平 成 9年度	平 成 10年度	平 成 11年度	平 成 12年度	平 成 13年度
		ppm	ppm	ppm	ppm	ppm	ppm	ppm	ppm	ppm	ppm
加古川市	市 役 所	0.042	0.038	0.038	0.041	0.040	0.022	0.022	0.021	0.022	0.022
	尾 上	0.042	0.040	0.034	0.035	0.035	0.023	0.021	0.020	0.019	0.017
	志方公民館	0.035	0.030	0.026	0.028	0.030	0.015	0.013	0.013	0.014	0.013
	別 府	0.042	0.042	0.037	0.040	0.040	0.023	0.022	0.021	0.023	0.022
	神 野	0.036	0.034	0.032	0.035	0.035	0.019	0.018	0.017	0.019	0.019
	東 神 吉	0.038	0.034	0.033	0.035	0.034	0.017	0.016	0.015	0.016	0.016
	平 荘	0.037	0.032	0.030	0.031	0.030	0.014	0.013	0.013	0.014	0.014
高砂市	市 役 所	0.044	0.038	0.036	0.040	0.038	0.023	0.020	0.019	0.021	0.020
西脇市	市 役 所	0.026	0.026	0.024	0.022	0.028	0.012	0.011	0.010	0.010	0.012
姫路市	八 代	0.037	0.035	0.032	0.034	0.035	0.020	0.018	0.017	0.018	0.017
	広 畑	0.039	0.039	0.037	0.039	0.037	0.022	0.021	0.020	0.021	0.021
	飾 磨	0.043	0.042	0.038	0.043	0.041	0.025	0.024	0.022	0.021	0.019
	白 浜	0.038	0.030	0.038	0.040	0.036	0.020	0.016	0.020	0.020	0.019
	御 国 野	0.038	0.033	0.034	0.038	0.039	0.017	0.018	0.017	0.019	0.018
	網 干	0.039	0.037	0.034	0.033	0.034	0.020	0.019	0.018	0.018	0.017
	飾 西	0.042	0.031	0.028	0.029	0.033	0.019	0.016	0.016	0.017	0.017
	豊 富	0.027	0.027	0.026	0.025	0.031	0.014	0.012	0.013	0.013	0.013
林 田	0.026	0.024	0.016	0.016	0.022	0.012	0.011	0.007	0.006	0.008	
太子町	町 役 場	0.041	0.042	0.036	0.037	0.034	0.026	0.025	0.024	0.023	0.020
龍野市	市 役 所	0.033	0.029	0.026	0.026	0.028	0.015	0.014	0.013	0.013	0.013
相生市	市 役 所	0.034	0.034	0.030	0.033	0.034	0.019	0.018	0.017	0.018	0.019
赤穂市	市 役 所	0.035	0.034	0.030	0.032	0.034	0.018	0.017	0.016	0.017	0.017
柏原町	柏 原	0.014	0.016	0.013	0.014	0.014	0.005	0.005	0.005	0.005	0.005
豊岡市	市 役 所	0.022	0.023	0.026	0.026	0.021	0.010	0.010	0.010	0.011	0.010
洲本市	市 役 所	0.039	0.036	0.031	0.035	0.035	0.016	0.016	0.014	0.016	0.016
全測定局単純平均値							0.021 [57局]	0.020 [59局]	0.019 [60局]	0.020 [60局]	0.019 [59局]
継続測定局単純平均値							0.023 [36局]	0.022 [37局]	0.021 [37局]	0.021 [37局]	0.021 [36局]

- (参考) 1 長期的評価における環境基準の達成とは、「1年間全ての日数の1日の平均値を対象に評価し、日平均値の低い方から98%目にくる値が0.06ppm以下であること。」をいう。
- 2 この表において、「1日平均値の年間98%値」の欄で「×」の印のついた地点は、長期的評価において環境基準が未達成であることを示す。
- 3 「 」印は、測定局未設置等のため、データがないことを示す。
- 4 () は、有効測定時間数(6000時間/年)に達していない局の値を示す。
- 5 測定局単純平均値は、[]内の局数の年平均値の単純平均で、有効測定時間数に達していない年平均値を除いて算定した。
- 6 [] は、昭和51年からの継続測定局を表す。

表3 浮遊粒子状物質の環境基準との対比等

市 町	測 定 局	1時間値が0.20mg/m ³ を超えた時間数					日平均値が0.10mg/m ³ を超えた日数					日平均値の2%除外値(mg/m ³)					年 平 均 値				
		平成9年度	平成10年度	平成11年度	平成12年度	平成13年度	平成9年度	平成10年度	平成11年度	平成12年度	平成13年度	平成9年度	平成10年度	平成11年度	平成12年度	平成13年度	平成9年度	平成10年度	平成11年度	平成12年度	平成13年度
		時間数	時間数	時間数	時間数	時間数	日数	日数	日数	日数	日数	mg/m ³	mg/m ³	mg/m ³	mg/m ³	mg/m ³	mg/m ³	mg/m ³	mg/m ³	mg/m ³	mg/m ³
尼崎市	北 部	0	0	0	0	9	2	0	0	0	3	0.085	0.081	0.063	0.061	0.065	0.037	0.036	0.028	0.030	0.029
	中 部	2	0	1	0	5	5	0	0	0	1	0.082	0.081	0.059	0.066	0.068	0.031	0.027	0.025	0.031	0.028
	南 部	2	1	0	0	12	3	0	0	0	4	0.087	0.080	0.061	0.075	0.082	0.036	0.033	0.028	0.033	0.039
	東 部	4	1	0	0	9	5	1	0	0	3	0.091	0.087	0.064	0.066	0.064	0.039	0.038	0.030	0.031	0.030
	西 部	0	0	0	0	-	2	1	0	0	-	0.088	0.081	0.061	0.069	-	0.035	0.033	0.029	0.032	-
西宮市	北 東 部	1	0	5	0	-	4	1	0	0	-	0.087	0.090	0.075	0.077	-	0.038	0.042	0.035	0.038	-
	市 役 所	(8)	0	1	0	0	(3)	1	0	0	0	(0.094)	0.074	0.060	0.070	0.078	(0.033)	0.028	0.028	0.032	0.028
	鳴尾支所	1	0	2	0	5	1	0	0	0	3	0.085	0.078	0.058	0.068	0.065	0.035	0.032	0.025	0.032	0.030
	瓦木公民館	0	0	2	0	9	4	0	0	1	3	0.091	0.085	0.065	0.070	0.071	0.038	0.036	0.029	0.033	0.031
	甲陵中学校	0	0	2	0	4	0	0	0	0	2	0.076	0.070	0.053	0.060	0.066	0.028	0.026	0.022	0.024	0.026
	山口小学校	5	0	2	0	1	0	0	0	0	0	0.064	0.059	0.053	0.061	0.054	0.027	0.025	0.023	0.024	0.025
芦屋市	浜甲子園	2	1	5	0	32	0	0	0	1	7	0.081	0.079	0.063	0.069	0.097	0.030	0.029	0.026	0.030	0.031
	山手小学校	1	0	-	-	-	0	0	-	-	-	0.074	0.063	-	-	-	0.028	0.027	-	-	-
伊丹市	朝日が丘小学校	-	-	2	0	7	-	-	0	0	3	-	-	0.054	0.065	0.061	-	-	0.023	0.026	0.026
	市 役 所	3	0	2	0	6	2	2	0	0	2	0.087	0.074	0.061	0.074	0.071	0.036	0.034	0.028	0.031	0.030
宝塚市	老人福祉センター	0	0	2	0	4	1	0	0	0	1	0.083	0.070	0.057	0.072	0.064	0.033	0.030	0.025	0.031	0.029
川西市	市 役 所	0	1	1	0	3	1	0	0	0	0	0.079	0.070	0.057	0.064	0.060	0.032	0.030	0.026	0.028	0.027
三田市	市 役 所	1	1	2	0	0	1	0	0	0	1	0.072	0.069	0.057	0.066	0.062	0.030	0.027	0.024	0.024	0.027
神戸市	深 江	3	0	1	2	12	1	0	0	2	2	0.081	0.072	0.053	0.084	0.085	0.029	0.026	0.024	0.037	0.039
	東 灘	0	0	1	0	7	0	0	0	0	2	0.082	0.071	0.059	0.065	0.066	0.034	0.030	0.027	0.029	0.029
	灘	1	0	0	0	1	1	0	0	0	1	0.076	0.061	0.049	0.051	0.047	0.029	0.029	0.022	0.021	0.023
	葺 合	0	0	1	0	0	0	0	0	0	1	0.060	0.056	0.046	0.056	0.051	0.023	0.026	0.022	0.021	0.023
	兵庫南部	0	0	1	0	4	3	1	0	0	3	0.090	0.085	0.064	0.074	0.076	0.038	0.036	0.031	0.034	0.032
	長 田	0	0	2	2	13	3	1	0	3	4	0.084	0.077	0.064	0.087	0.081	0.036	0.033	0.030	0.040	0.037
	須 磨	1	0	3	1	13	4	3	0	1	3	0.091	0.085	0.070	0.081	0.084	0.042	0.039	0.033	0.038	0.036
	白 川 台	0	1	1	0	5	0	0	0	0	1	0.050	0.056	0.042	0.054	0.055	0.021	0.021	0.019	0.023	0.024
	垂 水	1	0	2	0	3	4	0	0	0	1	0.078	0.074	0.057	0.061	0.059	0.033	0.031	0.028	0.028	0.027
	西 神	8	3	1	0	8	1	1	0	0	2	0.082	0.086	0.057	0.068	0.061	0.035	0.039	0.022	0.029	0.025
	押 部 谷	0	0	1	0	1	0	0	0	0	0	0.062	0.053	0.043	0.058	0.051	0.022	0.019	0.019	0.025	0.024
	明石市	北	0	0	1	0	6	0	0	0	0	1	0.066	0.063	0.043	0.054	0.056	0.026	0.025	0.017	0.022
北 神		1	0	2	0	4	0	0	0	0	0	0.067	0.057	0.053	0.054	0.048	0.022	0.022	0.021	0.020	0.019
六甲アイランド		-	-	-	-	1	-	-	-	-	3	-	-	-	-	0.081	-	-	-	-	0.034
王 子		1	3	2	2	8	2	1	0	0	3	0.085	0.081	0.062	0.076	0.071	0.035	0.032	0.028	0.033	0.030
稲美町	二 見	6	0	3	3	9	6	1	0	1	3	0.092	0.078	0.065	0.075	0.071	0.037	0.034	0.029	0.032	0.030
	大 久 保	4	1	3	3	9	6	2	0	1	2	0.093	0.085	0.061	0.078	0.076	0.036	0.033	0.026	0.034	0.030
播磨町	町 役 場	10	1	6	4	16	5	5	0	1	3	0.095	0.091	0.076	0.084	0.074	0.038	0.040	0.034	0.035	0.036
播磨町	町 役 場	5	0	3	0	7	5	1	0	0	2	0.091	0.076	0.063	0.072	0.068	0.037	0.034	0.029	0.031	0.030

市 町	測 定 局	1時間値が0.20mg/m ³ を超えた時間数					日平均値が0.10mg/m ³ を超えた日数					日平均値の2%除外値(mg/m ³)					年 平 均 値				
		平成9年度	平成10年度	平成11年度	平成12年度	平成13年度	平成9年度	平成10年度	平成11年度	平成12年度	平成13年度	平成9年度	平成10年度	平成11年度	平成12年度	平成13年度	平成9年度	平成10年度	平成11年度	平成12年度	平成13年度
		時間数	時間数	時間数	時間数	時間数	日数	日数	日数	日数	日数	mg/m ³	mg/m ³	mg/m ³	mg/m ³	mg/m ³	mg/m ³	mg/m ³	mg/m ³	mg/m ³	mg/m ³
加古川市	市 役 所	2	0	2	3	6	4	2	0	5	3	0.094	0.082	0.073	0.093	0.076	0.039	0.035	0.032	0.038	0.033
	尾 上	1	0	0	0	5	4	1	0	2	3	0.086	0.072	0.056	0.077	0.073	0.036	0.032	0.027	0.030	0.028
	志方公民館	4	0	3	5	7	2	1	0	5	2	0.083	0.081	0.069	0.086	0.082	0.034	0.032	0.028	0.034	0.030
	別 府	1	0	2	2	8	3	1	0	4	2	0.093	0.082	0.069	0.083	0.077	0.038	0.034	0.030	0.035	0.031
	神 野	10	2	2	2	7	6	1	0	1	2	0.096	0.086	0.076	0.084	0.082	0.041	0.037	0.033	0.036	0.034
	東神吉 平 荘	5	4	0	0	6	4	1	0	0	2	0.088	0.075	0.053	0.073	0.064	0.037	0.034	0.022	0.030	0.028
高砂市	市 役 所	0	0	3	1	7	3	0	0	2	2	0.086	0.069	0.059	0.075	0.068	0.032	0.026	0.023	0.032	0.030
	西脇市	1	0	3	0	0	0	0	0	0	1	0.057	0.064	0.062	0.071	0.069	0.022	0.032	0.031	0.035	0.034
姫路市	八 代	1	0	2	0	5	1	0	0	1	3	0.084	0.075	0.063	0.076	0.063	0.034	0.031	0.027	0.032	0.028
	広 畑	0	0	2	1	9	1	0	0	1	2	0.079	0.073	0.062	0.076	0.077	0.034	0.032	0.027	0.032	0.032
	飾 磨	7	0	1	0	7	8	0	0	1	3	× 0.101	0.077	0.067	0.076	0.078	0.041	0.033	0.030	0.035	0.030
	白 浜	2	0	2	4	9	6	1	0	4	3	0.091	0.072	0.069	0.081	0.068	0.036	0.032	0.030	0.035	0.030
	御 国 野	0	0	2	1	8	1	0	0	0	2	0.071	0.067	0.049	0.065	0.061	0.026	0.024	0.020	0.027	0.026
	網 干	3	0	1	0	6	5	0	0	0	1	0.088	0.067	0.057	0.072	0.063	0.034	0.025	0.021	0.030	0.027
	飾 西	1	0	2	0	1	1	0	0	0	2	0.075	0.067	0.063	0.069	0.066	0.032	0.030	0.026	0.031	0.029
姫路市	豊 富	0	0	2	2	5	0	0	0	0	1	0.063	0.063	0.045	0.061	0.052	0.024	0.024	0.019	0.024	0.023
	林 田	5	0	2	0	0	3	0	0	0	2	0.081	0.065	0.055	0.068	0.071	0.032	0.025	0.022	0.027	0.030
太子町	町 役 場	0	0	1	0	6	3	2	0	0	1	0.086	0.085	0.071	0.069	0.061	0.039	0.038	0.033	0.033	0.029
龍野市	市 役 所	0	0	2	0	4	0	0	0	0	1	0.067	0.064	0.059	0.065	0.062	0.026	0.029	0.025	0.028	0.025
相生市	市 役 所	0	0	3	0	4	1	0	0	0	1	0.069	0.065	0.064	0.069	0.060	0.031	0.030	0.027	0.031	0.029
赤穂市	市 役 所	0	1	3	4	9	1	0	0	2	2	0.077	0.074	0.060	0.075	0.069	0.030	0.031	0.026	0.030	0.028
柏原町	柏 原	0	0	4	0	0	0	0	0	0	0	0.059	0.053	0.044	0.060	0.058	0.024	0.022	0.019	0.022	0.022
豊岡市	市 役 所	1	0	1	0	5	0	0	0	0	1	0.070	0.053	0.053	0.054	0.054	0.029	0.022	0.021	0.024	0.024
洲本市	市 役 所	0	0	2	0	11	1	1	0	0	1	0.076	0.075	0.056	0.067	0.058	0.033	0.032	0.026	0.031	0.026
全測定局単純平均値																	0.033	0.031	0.026	0.030	0.029
継続測定局単純平均値																	[59局]	[60局]	[60局]	[60局]	[59局]
																	0.034	0.031	0.026	0.031	0.029
																	[33局]	[34局]	[34局]	[34局]	[33局]

- (参考) 1 長期的評価における環境基準の達成とは、「1年間全ての測定日数の1日の平均値を対象に評価し、日平均値の高い方から2%分を除外した後の最高値(2%除外値)が0.10mg/m³以下であり、かつ、日平均値が0.10mg/m³を超える日が2日以上連続しないこと。」をいう。
短期的評価における環境基準の達成とは、「全ての測定値を対象に評価し、1時間値が0.20mg/m³以下、かつ、日平均値が0.10mg/m³以下であること。」をいう。
- 2 この表において、「日平均値の2%除外値」の欄で「×」は2%除外値が0.10mg/m³を超過したことを、「」は、2日連続で日平均値が0.10mg/m³を超過したことを示し、長期的評価において環境基準が未達成であることを示す。
- 3 この表において「1時間値が0.20mg/m³を超えた時間数」の欄、または、「日平均値が0.10mg/m³を超えた日数」の欄が1以上の数値である地点は、短期的評価で環境基準が未達成であることを示す。
- 4 「」印は、測定局未設置等のため、データがないことを示す。
- 5 全測定局、継続測定局単純平均値は、[]内の局数の年平均値の単純平均で、有効測定時間数(6000時間/年)に達していない年平均値を除外して算定した。
- 6 []は、昭和51年からの継続測定局を示す。

表4 有害大気汚染物質の調査結果(平成13年4月～14年3月)

測定場所		アクリロニトリル μg/m ³			アセトアルデヒド μg/m ³			塩化ビニルモノマー μg/m ³			クロロホルム μg/m ³						
		最大値	最小値	平均値	最大値	最小値	平均値	最大値	最小値	平均値	最大値	最小値	平均値				
一般	三田市役所	0.64	/	0.018	0.17	5	/	1	3.4	0.27	/	<0.03	0.047	0.87	/	0.054	0.29
	西脇保健所	0.28	/	<0.003	0.13	5	/	2	3.3	0.26	/	<0.03	0.055	0.8	/	0.052	0.29
	龍野市役所及び 竜野総合庁舎	0.46	/	0.031	0.14	6.1	/	2.3	3.9	0.18	/	<0.03	0.041	0.7	/	0.036	0.16
	豊岡市役所及び 豊岡総合庁舎	0.23	/	0.016	0.086	6.1	/	1.3	2.9	0.06	/	<0.03	0.015	0.42	/	0.046	0.17
	洲本市役所及び 洲本総合庁舎	0.35	/	<0.003	0.10	5	/	1.9	2.9	0.09	/	<0.03	0.026	0.51	/	0.063	0.17
固定発生源	伊丹市役所	0.34	/	<0.03	0.13	/	/	/	/	0.190	/	<0.03	0.035	0.47	/	0.018	0.17
周辺	高砂市消防分署	1.50	/	<0.03	0.40	/	/	/	/	5.1	/	<0.03	1.39	0.9	/	0.09	0.47
道路沿道	芦屋打出自排局	0.76	/	0.015	0.20	4.7	/	1.4	3.2	0.11	/	0.004	0.043	0.76	/	0.055	0.19
定量下限値		0.01			0.50			0.01			0.040						
環境基準値		-			-			-			-						

測定場所		1,2-ジクロロエタン μg/m ³			ジクロロメタン μg/m ³			テトラクロロエチレン μg/m ³			トリクロロエチレン μg/m ³						
		最大値	最小値	平均値	最大値	最小値	平均値	最大値	最小値	平均値	最大値	最小値	平均値				
一般	三田市役所	0.15	/	0.028	0.088	7.9	/	0.42	2.76	0.98	/	0.15	0.39	1.1	/	0.16	0.61
	西脇保健所	0.4	/	0.025	0.13	7.2	/	0.82	3.16	1.2	/	0.08	0.29	1.3	/	0.25	0.76
	龍野市役所及び 竜野総合庁舎	0.34	/	0.044	0.15	4	/	0.47	1.86	1.6	/	0.07	0.35	0.9	/	0.3	0.47
	豊岡市役所及び 豊岡総合庁舎	0.37	/	0.019	0.11	5.1	/	1	2.3	1.1	/	0.04	0.29	1.1	/	0.19	0.47
	洲本市役所及び 洲本総合庁舎	0.23	/	0.028	0.091	4.2	/	0.41	1.5	1.3	/	<0.03	0.45	1	/	0.28	0.46
固定発生源	伊丹市役所	0.22	/	<0.013	0.11	6.9	/	0.32	3.1	2.6	/	0.07	0.59	0.9	/	0.28	0.50
周辺	高砂市消防分署	2	/	<0.013	0.51	4.5	/	1	2.5	1.3	/	0.14	0.57	2	/	0.2	1.2
道路沿道	芦屋打出自排局	0.40	/	0.017	0.17	9	/	0.41	2.5	1.6	/	0.07	0.6	1.0	/	0.37	0.60
定量下限値		0.040			0.10			0.10			0.10						
環境基準値		-			150			200			200						

測定場所		1,3-ブタジエン μg/m ³			ベンゼン μg/m ³			ベンゾ[a]ピレン ng/m ³			ホルムアルデヒド μg/m ³						
		最大値	最小値	平均値	最大値	最小値	平均値	最大値	最小値	平均値	最大値	最小値	平均値				
一般	三田市役所	0.81	/	<0.013	0.33	1.9	/	0.93	1.4	1.1	/	0.022	0.32	7.8	/	1.2	3.6
	西脇保健所	0.71	/	0.13	0.37	2.9	/	0.5	1.7	1.1	/	0.035	0.33	6.2	/	1	2.8
	龍野市役所及び 竜野総合庁舎	0.74	/	<0.013	0.30	4.9	/	0.81	2.4	0.67	/	0.053	0.33	5.6	/	0.6	2.7
	豊岡市役所及び 豊岡総合庁舎	0.46	/	0.12	0.28	2.6	/	0.64	1.3	0.4	/	0.026	0.16	4.3	/	1.1	2.5
	洲本市役所及び 洲本総合庁舎	0.82	/	0.069	0.31	3	/	0.6	1.4	1.2	/	0.068	0.44	6	/	1.2	2.4
固定発生源	伊丹市役所	0.62	/	<0.013	0.28	1.8	/	0.51	1.3								
周辺	高砂市消防分署	0.54	/	<0.013	0.29	3.5	/	1.4	2.3								
道路沿道	芦屋打出自排局	1.50	/	0.17	0.63	4.3	/	0.82	2.3	1.30	/	0.035	0.34	6.6	/	1.7	3.9
定量下限値		0.040			0.10			0.066			0.60						
環境基準値		-			3.0			-			-						

測定場所		酸化エチレン μg/m ³			水銀及びその化合物 ng/m ³			ベリリウム及びその化合物 ng/m ³			ニッケル化合物 ng/m ³						
		最大値	最小値	平均値	最大値	最小値	平均値	最大値	最小値	平均値	最大値	最小値	平均値				
一般	三田市役所	0.32	/	0.011	0.08	2.5	/	1.2	1.8	0.11	/	<0.0054	0.028	4.9	/	1.70	(3.2)
	西脇保健所	0.24	/	0.016	0.06	3.7	/	1.7	2.5	0.07	/	<0.0051	0.029	19	/	<0.57	6.5
	龍野市役所及び 竜野総合庁舎	0.16	/	<0.003	0.053	2.8	/	1.6	2.1	0.2	/	<0.0054	0.049	9	/	<0.57	5.0
	豊岡市役所及び 豊岡総合庁舎	0.085	/	0.005	0.042	3.1	/	1	1.9	0.1	/	<0.0054	0.026	5.8	/	<0.57	(1.9)
	洲本市役所及び 洲本総合庁舎	0.22	/	<0.003	0.059	2.7	/	1.9	2.2	0.08	/	<0.0054	0.027	10	/	1.2	5.3
定量下限値		0.010			0.10			0.017～0.018			1.9～3.6						
環境基準値		-			-			-			-						

測定場所		ヒ素及びその化合物 ng/m ³			マンガン及びその化合物 ng/m ³			クロム及びその化合物 ng/m ³					
		最大値	最小値	平均値	最大値	最小値	平均値	最大値	最小値	平均値			
一般	三田市役所	2.8	/	0.54	1.5	34	/	2	17	5	/	<0.44	2.8
	西脇保健所	4.5	/	0.57	1.9	49	/	2.7	23	12	/	<1.18	3.9
	龍野市役所及び 竜野総合庁舎	5.7	/	<0.322	2.0	58	/	7.2	25	13	/	<0.44	5.4
	豊岡市役所及び 豊岡総合庁舎	3.6	/	1.3	2.1	30	/	3.7	12	14	/	<0.44	3.3
	洲本市役所及び 洲本総合庁舎	2.8	/	1.0	1.8	39	/	9.6	19	11	/	1.5	4.3
定量下限値		0.699～1.075			1.9～3.0			1.5～3.9					
環境基準値		-			-			-					

* 検出下限値未満は下限値の1/2で、平均値を算出した。()書きの平均値は、定量下限値未満を表す。
固定発生源周辺

表5 光化学スモッグ広報等の年度別推移

	予 報		注 意 報		被害者届出数 (人)
	回 数	地域数	回 数	地域数	
平成2年度	8	33	7	33	0
平成3年度	4	11	4	15	0
平成4年度	1	3	1	1	0
平成5年度	4	22	4	22	0
平成6年度	9	21	13	51	0
平成7年度	3	7	3	13	0
平成8年度	3	4	4	7	0
平成9年度	1	1	2	2	0
平成10年度	4	8	4	10	0
平成11年度	5	14	7	13	209
平成12年度	8	15	17	61	0
平成13年度	0	0	5	19	0

(備考) 光化学スモッグ広報等の発令基準

予 報...測定局におけるオキシダント濃度が気象条件等から注意報の発令基準に達するおそれがあるとき。

注意報...測定局におけるオキシダント濃度の1時間値が0.12ppm以上になり、気象条件からみてその濃度が継続すると認められるとき。

表6 酸性雨自動測定機による監視結果

年度	神戸(須磨)					豊 岡					柏 原				
	降水量 (mm)	年平均値				降水量 (mm)	年平均値				降水量 (mm)	年平均値			
		pH	EC	SO ₄ ²⁻	NO ₃ ⁻		pH	EC	SO ₄ ²⁻	NO ₃ ⁻		pH	EC	SO ₄ ²⁻	NO ₃ ⁻
平成2年度	-	-	-	-	-	-	-	-	-	-	2015	4.6	15	1.32	1.25
平成3年度	1127	4.4	25	2.31	1.61	1991	4.5	25	2.31	1.61	1504	4.5	16	1.60	1.65
平成4年度	1042	4.5	25	1.79	1.55	1908	4.7	25	1.79	1.55	1437	4.4	19	1.59	1.89
平成5年度	1453	4.6	23	2.04	1.59	1965	4.7	23	2.04	1.59	1701	4.6	15	1.53	1.08
平成6年度	392	4.4	25	2.30	2.80	1478	4.6	25	2.30	2.80	984	4.5	18	1.69	2.16
平成7年度	1088	4.5	25	2.25	1.96	1799	4.6	25	2.25	1.96	1541	4.5	17	1.85	1.59
平成8年度	942	4.4	31	2.08	1.85	1839	4.4	31	2.08	1.85	1403	4.3	25	2.88	2.52
平成9年度	1312	4.6	22	1.12	2.08	2069	4.6	22	1.12	2.08	1751	4.6	13	1.29	1.30
平成10年度	1228	4.5	20	1.74	1.19	1968	4.7	30	2.66	2.43	1677	4.7	18	1.52	1.33
平成11年度	1128	4.6	23	2.52	1.63	1820	4.7	30	2.88	2.08	1591	4.7	16	1.25	1.01
平成12年度	979	4.5	23	2.01	1.54	1815	4.5	34	3.74	1.90	1286	4.5	21	1.61	1.78
平成13年度	714	4.4	23	2.74	1.02	1877	4.8	30	2.16	1.08	1297	4.5	19	2.33	1.01

(備考) 1 自動採取測定機の設置年月 神戸(須磨)及び豊岡:平成3年2月
柏原:平成2年3月

2 測定項目 pH :水素イオン濃度、 EC :導電率(μS/cm)
SO₄²⁻:硫酸イオン濃度(μg/mL) NO₃⁻:硝酸イオン濃度(μg/mL)

表7 自動車排出ガス（二酸化窒素、一酸化炭素、浮遊粒子状物質）の環境基準との対比等

(1) 二酸化窒素

市 町	測 定 局	道 路	平成	平成	平成	平成	平成	年 平 均 値					
			9年度	10年度	11年度	12年度	13年度	平 成	平 成	平 成	平 成	平 成	
			1日平均値の 年間98%値	1日平均値の 年間98%値	1日平均値の 年間98%値	1日平均値の 年間98%値	1日平均値の 年間98%値	9年度	10年度	11年度	12年度	13年度	
			ppm	ppm	ppm	ppm	ppm	ppm	ppm	ppm	ppm	ppm	ppm
尼崎市	浜 田	国 道 2 号	0.057	0.059	0.055	0.054	0.051	0.032	0.030	0.028	0.030	0.028	
	武庫川	国 道 4 3 号	x 0.064	x 0.065	0.060	x 0.063	x 0.061	0.036	0.034	0.033	0.036	0.034	
	武庫工業高校	県道尼崎宝塚線	0.059	0.055	0.057	0.054	0.056	0.034	0.033	0.032	0.035	0.035	
	砂田子供広場	県道米谷昆陽尼崎線	0.059	x 0.061	0.055	x 0.061	0.057	0.036	0.036	0.034	0.039	0.036	
	上坂部西公園	県道尼崎池田線	x 0.061	0.060	0.058	0.056	0.054	0.036	0.036	0.034	0.034	0.032	
	園和小学校	市道尼崎豊中線	0.053	0.055	0.052	0.053	0.052	0.032	0.030	0.028	0.030	0.029	
西宮市	六 堪 寺	国 道 2 号	x 0.061	0.059	0.054	0.049	0.043	0.036	0.035	0.032	0.028	0.025	
	津 門 川	国 道 4 3 号	0.059	0.056	0.051	0.048	0.047	0.031	0.030	0.027	0.026	0.025	
	河 原	国 道 1 7 1 号	x 0.064	0.052	0.059	0.058	0.056	0.034	0.027	0.030	0.031	0.029	
	甲 子 園	国 道 4 3 号	0.060	0.055	0.057	0.060	0.058	0.038	0.036	0.035	0.037	0.037	
	塩 瀬	国 道 1 7 6 号	0.053	0.053	0.044	0.041	0.041	0.032	0.031	0.027	0.026	0.027	
芦屋市	打 出	国 道 4 3 号	x 0.070	x 0.068	x 0.064	x 0.067	x 0.065	0.039	0.039	0.037	0.039	0.038	
伊丹市	緑 ケ 丘	国 道 1 7 1 号	x 0.067	x 0.067	x 0.067	x 0.064	x 0.063	0.041	0.042	0.041	0.038	0.042	
宝塚市	栄 町	国 道 1 7 6 号	x 0.062	0.059	x 0.061	0.059	0.059	0.041	0.039	0.040	0.039	0.041	
川西市	加 茂	県道尼崎池田線	0.057	0.054	0.053	0.054	0.055	0.029	0.029	0.028	0.029	0.029	
神戸市	東 部	国 道 4 3 号	x 0.061	x 0.065	x 0.063	x 0.067	x 0.063	0.033	0.032	0.035	0.038	0.034	
	西 部	阪神高速道路	x 0.061	0.059	0.053	0.056	0.057	0.032	0.034	0.030	0.031	0.030	
	垂 水	国 道 2 号	x 0.062	x 0.066	x 0.063	0.057	0.055	0.038	0.041	0.039	0.035	0.033	
	西 部	国 道 1 7 5 号	0.054	0.055	0.051	0.052	0.049	0.033	0.029	0.029	0.032	0.028	
	北 部	県道小部明石線	0.041	0.040	0.038	0.041	-	0.019	0.019	0.018	0.019	-	
明石市	三 宮	県道神戸明石線	* 0.074	* 0.074	* 0.076	* 0.077	* 0.072	* 0.045	* 0.046	* 0.049	* 0.051	* 0.048	
	林 崎	県道明石高砂線	0.050	0.056	0.046	0.049	0.046	0.029	0.029	0.026	0.026	0.024	
加古川市	小 久 保	国 道 2 号	-	0.051	0.045	0.050	0.047	-	0.028	0.025	0.018	0.028	
	平 岡	国 道 2 号 (加古川川伏入)	0.054	0.050	0.049	0.053	0.056	0.031	0.028	0.028	0.030	0.030	
高砂市	中 島	国 道 2 5 0 号 (明姫幹線)	0.043	0.045	0.039	0.042	0.042	0.027	0.026	0.025	0.026	0.025	
小野市	上 本 町	県道加古川小野線	0.046	(0.046)	0.042	0.042	0.041	0.029	(0.029)	0.025	0.026	0.025	
	姫路市	船 場	国 道 2 号	0.050	0.042	0.043	0.043	0.043	0.027	0.024	0.027	0.027	
相生市	飾 磨	県道姫路港線	0.050	0.049	0.045	0.041	0.043	0.030	0.029	0.026	0.023	0.022	
	池 之 内	国 道 2 号	0.042	0.042	0.041	0.041	0.043	0.027	0.026	0.027	0.026	0.027	
豊岡市	小 尾 崎	国 道 3 1 2 号	0.025	0.027	0.026	0.034	0.025	0.015	0.015	0.015	0.015	0.015	
全測定局単純平均値								0.032	0.031	0.030	0.030	0.030	
								[28局]	[28局]	[29局]	[29局]	[28局]	
継続測定局単純平均値								0.032	0.031	0.030	0.031	0.030	
								[21局]	[20局]	[21局]	[21局]	[20局]	

(参考) 1 長期的評価における環境基準の達成とは、「1年間全ての日数の1日の平均値を対象に評価し、日平均値の低い方から98%目にくる値が0.06ppm以下であること。

2 この表において、「1日平均値の年間98%値」の欄で「x」の印のついた地点は、長期的評価において環境基準が未達成であることを示す。

3 神戸市三宮局の*印は、車道上で測定(車道局)しているため、環境基準を適用しない。

4 「 」印は、測定局未設置等のため、データがないことを示す。

5 () は、有効測定時間数(6000時間/年)に達していない局の値を示す。

6 測定局単純平均値は、[]内の局数の年平均値の単純平均で、神戸市三宮局及び有効測定時間数に達していない年平均値を除いて算出した。

7 [] は、昭和53年からの継続測定局を表す。

(2) 一酸化炭素

市町	測定局	道路	8時間平均値が20ppmを超えた回数と達成率					1日平均値が10ppmを超えた日数と達成率					年平均値				
			平成9年度	平成10年度	平成11年度	平成12年度	平成13年度	平成9年度	平成10年度	平成11年度	平成12年度	平成13年度	平成9年度	平成10年度	平成11年度	平成12年度	平成13年度
			回数	回数	回数	回数	回数	日数	日数	日数	日数	日数	ppm	ppm	ppm	ppm	ppm
尼崎市	武庫川	国道43号	0	0	0	0	0	0	0	0	0	0	0.8	0.8	0.9	0.8	0.8
	砂田こども広場	県道米谷昆陽尼崎線	0	0	0	0	0	0	0	0	0	0	1.2	1.2	1.1	1.1	1.0
西宮市	六湛寺	国道2号	0	0	0	0	0	0	0	0	0	0	0.9	0.9	0.8	0.8	0.7
	津門川	国道43号	0	0	0	0	0	0	0	0	0	0	0.7	0.7	0.9	0.8	0.8
	河原	国道171号	0	0	0	0	0	0	0	0	0	0	0.8	0.8	0.6	0.5	0.5
	甲子園	国道43号	0	0	0	0	0	0	0	0	0	0	0.7	0.8	0.7	0.6	0.6
	塩瀬	国道176号	0	0	0	0	0	0	0	0	0	0	1.0	1.4	1.4	1.4	1.1
芦屋市	打出	国道43号	0	0	0	0	0	0	0	0	0	0	0.9	0.9	0.9	0.9	0.8
伊丹市	緑ヶ丘	国道171号	0	0	0	0	0	0	0	0	0	0	1.6	1.5	1.4	1.4	1.3
宝塚市	栄町	国道176号	0	0	0	0	0	0	0	0	0	0	1.0	1.0	0.9	1.0	0.9
川西市	加茂	県道尼崎池田線	0	0	0	0	0	0	0	0	0	0	0.9	0.9	0.8	0.8	0.7
神戸市	東部	国道43号	0	0	0	0	0	0	0	0	0	0	0.6	0.7	0.6	0.6	0.6
	西部	阪神高速道路	0	0	0	0	0	0	0	0	0	0	0.5	0.6	0.6	0.6	0.6
	垂水	国道2号	0	0	0	0	0	0	0	0	0	0	0.8	0.8	0.8	0.8	0.7
	西神	国道175号	0	0	0	0	0	0	0	0	0	0	0.8	0.8	0.7	0.7	0.7
	北部	県道小部明石線	0	0	0	0	-	0	0	0	0	-	0.6	0.6	0.6	0.5	-
	三宮	県道神戸明石線	-	-	-	-	-	-	-	-	-	-	* 1.8	* 1.8	* 1.8	* 2.0	* 1.5
明石市	林崎	県道明石高砂線	0	0	0	0	0	0	0	0	0	0	0.6	0.7	0.6	0.6	0.5
	小久保	国道2号	-	0	0	0	0	-	0	0	0	0	-	1.1	0.7	0.8	1.0
加古川市	平岡	国道2号(加古川バース)	0	0	0	0	0	0	0	0	0	0	0.6	0.5	0.5	0.5	0.4
高砂市	中島	国道250号(明姫幹線)	0	0	0	0	0	0	0	0	0	0	0.6	0.6	0.6	0.6	0.6
小野市	上本町	県道加古川小野線	0	0	0	0	0	0	0	0	0	0	1.1	1.0	0.9	0.8	0.8
姫路市	船場	国道2号	0	0	0	0	0	0	0	0	0	0	0.8	0.7	0.7	0.7	0.8
	飾磨	県道姫路港線	0	0	0	0	0	0	0	0	0	0	0.9	0.9	0.6	0.7	0.7
相生市	池ノ内	国道2号	0	0	0	0	0	0	0	0	0	0	0.5	0.6	0.5	0.5	0.5
豊岡市	小尾崎	国道312号	0	0	0	0	0	0	0	0	0	0	0.6	0.6	0.6	0.6	0.6
全測定局単純平均値													0.8	0.8	0.8	0.8	0.7
													[24局]	[25局]	[25局]	[25局]	[24局]
継続測定局単純平均値													0.8	0.8	0.8	0.8	0.7
													[19局]	[19局]	[19局]	[19局]	[18局]

- (参考) 1 長期的評価における環境基準の達成とは、「1年間全ての測定日数の1日の平均値を対象に評価し、日平均値の高い方から2%分を除外した後の最高値(2%除外値)が10ppm以下であり、かつ、日平均値が10ppmを超える日が2日以上連続しないこと。」をいう。
 短期的評価における環境基準の達成とは、「全ての測定値を対象に評価し、8時間平均値が20ppm以下、かつ、日平均値が10ppm以下であること。」をいう。
- 2 この表において、「8時間平均値が20ppmを超えた回数」の欄、または、「日平均値が10ppmを超えた日数」の欄が1以上の数値である地点は、短期的評価で環境基準が未達成であることを示す。
- 3 神戸市三宮局の*印は、車道上で測定(車道局)しているため、環境基準を適用しない。
- 4 「-」印は、測定局未設置等のため、データがないことを示す。
- 5 全測定局、継続測定局単純平均値は、[]内の局数の年平均値の単純平均で、有効測定時間数(6000時間/年)に達していない年平均値を除いて算定した。
- 6 []は、昭和53年からの継続測定局を示す。

(3) 浮遊粒子状物質

市 町	測 定 局	道 路	1時間値が0.20mg/m ³ を超えた時間数					日平均値が0.10mg/m ³ を超えた日数					日平均値の2%除外値(mg/m ³)					年 平 均 値				
			平成 9年度	平成 10年度	平成 11年度	平成 12年度	平成 13年度	平成 9年度	平成 10年度	平成 11年度	平成 12年度	平成 13年度	平成 9年度	平成 10年度	平成 11年度	平成 12年度	平成 13年度	平成 9年度	平成 10年度	平成 11年度	平成 12年度	平成 13年度
			時間数	時間数	時間数	時間数	時間数	日数	日数	日数	日数	日数	mg/m ³	mg/m ³	mg/m ³	mg/m ³	mg/m ³	mg/m ³	mg/m ³	mg/m ³	mg/m ³	mg/m ³
尼崎市	武庫川	国道43号	-	1	1	0	10	-	2	1	1	5	-	0.093	0.080	0.083	0.090	-	0.044	0.041	0.040	0.041
	砂田子供広場	県道米谷昆陽尼崎線	-	0	0	0	6	-	0	0	1	3	-	0.087	0.067	0.067	0.065	-	0.041	0.035	0.035	0.033
西宮市	六湛寺	国道2号	-	0	2	0	7	-	0	0	1	2	-	0.092	0.068	0.081	0.077	-	0.039	0.029	0.035	0.031
	津門川	国道43号	3	4	3	0	9	3	3	0	2	5	0.090	0.091	0.072	0.086	0.093	0.040	0.041	0.034	0.038	0.035
	甲子園	国道43号	1	0	2	0	17	1	0	0	0	2	0.076	0.074	0.061	0.068	0.078	0.033	0.030	0.028	0.033	0.031
芦屋市	打出	国道43号	3	0	2	2	12	4	7	0	5	4	0.096	0.097	0.077	0.093	0.092	0.041	0.045	0.039	0.043	0.040
伊丹市	緑ヶ丘	国道171号	30	10	17	16	13	30	29	4	10	4	x 0.130	x 0.119	0.097	x 0.111	0.094	0.063	0.062	0.055	0.054	0.051
宝塚市	栄町	国道176号	1	0	2	1	11	7	1	0	1	3	0.096	0.092	0.076	0.086	0.086	0.047	0.045	0.042	0.045	0.044
神戸市	東部	国道43号	4	1	3	1	9	1	1	0	0	2	0.082	0.082	0.059	0.081	0.071	0.028	0.029	0.028	0.032	0.031
	西部	阪神高速道路	-	-	2	0	8	-	-	0	0	4	-	-	0.069	0.078	0.081	-	-	0.033	0.037	0.033
	垂水	国道2号	0	1	2	8	13	3	1	0	10	8	0.087	0.085	0.075	x 0.109	x 0.104	0.042	0.040	0.038	0.051	0.048
	西神	国道175号	-	-	-	0	6	-	-	-	1	2	-	-	-	0.087	0.079	-	-	-	0.040	0.036
明石市	林崎	県道明石高砂線	5	0	3	0	9	7	1	0	0	4	0.097	0.086	0.066	0.072	0.076	0.041	0.038	0.031	0.035	0.033
加古川市	平岡	国道2号(加古川バイパス)	8	1	2	3	6	8	3	0	5	2	x 0.101	0.092	0.079	0.096	0.081	0.045	0.041	0.036	0.041	0.035
高砂市	中島	国道250号(明姫幹線)	0	0	2	0	11	5	2	0	4	8	0.093	0.082	0.075	0.084	x 0.104	0.043	0.038	0.034	0.037	0.037
姫路市	船場	国道2号	-	-	-	-	8	-	-	-	-	4	-	-	-	-	0.081	-	-	-	-	0.036
	飾磨	県道姫路港線	-	-	-	3	8	-	-	-	3	3	-	-	-	0.086	0.083	-	-	-	0.040	0.038
相生市	池ノ内	国道2号	3	0	2	1	6	2	2	2	4	4	0.081	0.071	0.070	0.085	0.083	0.039	0.035	0.032	0.038	0.039
全測定局単純平均値																		0.042	0.041	0.036	0.040	0.037
																		[11局]	[14局]	[15局]	[17局]	[18局]
継続測定局単純平均値																		0.044	0.042	0.038	0.042	0.040
																		[7局]	[7局]	[7局]	[7局]	[7局]

23

(参考) 長期的評価における環境基準の達成とは、「1年間全ての測定日数の1日の平均値を対象に評価し、日平均値の高い方から2%分を除外した後の最高値(2%除外値)が0.10mg/m³以下であり、かつ、日平均値を超える日が2日以上連続しないこと。」をいう。

短期的評価における環境基準の達成とは、「全ての測定値を対象に評価し、1時間値が0.20mg/m³以下、かつ、日平均値が0.10mg/m³以下であること。」をいう。

2 この表において、「日平均値の2%除外値」の欄で「x」は2%除外値が0.10mg/m³を超過したことを、「」は、2日連続で日平均値が0.10mg/m³を超過したことを示し、長期的評価において環境基準が未達成

3 この表において「1時間値が0.20mg/m³を超えた時間数」の欄、または、「日平均値が0.10mg/m³を超えた日数」の欄が1以上の数値である地点は、短期的評価で環境基準が未達成であることを示す。

4 「」印は、測定局未設置等のため、データがないことを示す。

5 全測定局、継続測定局単純平均値は、[]内の局数の年平均値の単純平均で、有効測定時間数(6000時間/年)に達していない年平均値を除いて算定した。

6 []は、平成元年からの継続測定局を示す。

表8 自動車騒音の環境基準等との対比

(平成13年度)

(単位: dB)

路線名	調査地点	調査日	車線数	測定結果 (L _{Aeq})		環境基準 適合状況		要請限度 超過状況	
				昼間	夜間	昼間	夜間	昼間	夜間
一般国道2号	芦屋市打出小槌町	12月17日 ~ 18日	4	70	70		×	-	-
	芦屋市春日町	1月9日 ~ 17日	4	73	71	×	×		
	高砂市阿弥陀町北池	7月31日 ~ 8月8日	2	71	68	×	×		
	太子町佐用岡	10月22日 ~ 30日	4	58	57				
	上郡町梨ヶ原	10月4日 ~ 12日	2	77	79	×	×	×	×
一般国道9号	八鹿町八木	3月11日 ~ 12日	2	70	68		×	-	-
	和田山町土田	7月10日 ~ 18日	2	72	71	×	×		×
	和田山町宮田	3月11日 ~ 12日	2	74	74	×	×	-	-
一般国道28号	洲本市納	8月27日 ~ 9月4日	2	70	68		×		
	洲本市塩屋2丁目	11月26日 ~ 27日	2	72	73	×	×	-	-
	津名町大谷	9月4日 ~ 12日	2	71	69	×	×		
	東浦町久留麻	3月7日 ~ 8日	2	74	72	×	×	-	-
一般国道28号(本四)	北淡町育波	11月7日 ~ 8日	4	54	49			-	-
一般国道29号	山崎町庄能	12月10日 ~ 11日	2	70	65			-	-
一般国道43号、阪神高速 道路神戸線	尼崎市西本町5丁目	6月26日 ~ 27日	6+4	66	63			-	-
	西宮市市庭町	6月26日 ~ 27日	6+4	65	61			-	-
	芦屋市平田町	6月1日 ~ 11日	6+4	64	61				
	芦屋市竹園町	6月26日 ~ 27日	6+4	62	59			-	-
	芦屋市精道町	11月21日 ~ 12月5日	6+4	67	64				
一般国道171号	伊丹市高台2丁目	5月1日 ~ 3月26日	4	71	69	×	×		
一般国道173号	川西市多田桜木1丁目	6月11日 ~ 19日	4	71	69	×	×		
	川西市山下町5丁目	12月4日 ~ 5日	2	75	74	×	×	-	-
一般国道175号	西脇市蒲江	1月9日 ~ 10日	2	74	72	×	×	-	-
	西脇市高松町	12月5日 ~ 13日	4	71	68	×	×		
	小野市浄谷町	12月13日 ~ 21日	4	72	68	×	×		
	三木市別所町高木	8月8日 ~ 16日	4	69	66		×		
	滝野町新町	2月20日 ~ 21日	2	72	68	×	×	-	-
	春日町朝日	11月14日 ~ 15日	2	74	72	×	×	-	-
一般国道176号	宝塚市小浜3丁目	2月14日 ~ 22日	8	65	62				
	川西市小花2丁目	1月25日 ~ 2月5日	2	69	66		×		
	三田市高次2丁目	12月4日 ~ 5日	2	74	71	×	×	-	-
	篠山市犬飼	11月14日 ~ 15日	2	77	73	×	×	-	-
	柏原町柏原粉ノ田	6月22日 ~ 7月2日	2	68	66		×		
一般国道178号	豊岡市福田	7月18日 ~ 27日	2	69	63				

一般国道 179号	豊岡市福田	11月7日 ~ 8日	2	69	63			-	-
一般国道 179号	新宮町新宮	1月23日 ~ 24日	2	75	67	×	×	-	-
	太子町鷗	10月12日 ~ 22日	2	69	65				
一般国道 250号	相生市千尋町	3月18日 ~ 26日	2	69	68		×		

(単位：dB)

路線名	調査地点	調査日	車線数	測定結果 (L _{Aeq})		環境基準 適合状況		要請限度 超過状況	
				昼間	夜間	昼間	夜間	昼間	夜間
一般国道250号	高砂市中筋5丁目	10月29日～30日	4	70	64			-	-
	播磨町南大中3丁目	4月23日～5月2日	4	66	61				
	播磨町南大中3丁目	3月19日～27日	4	68	63				
	御津町釜屋寅浜新田	1月23日～24日	2	70	65			-	-
一般国道312号	福崎町福崎新	12月10日～11日	2	69	63			-	-
	日高町府中新	3月11日～12日	2	74	69	×	×	-	-
	和田山町枚田	11月7日～8日	2	72	69	×	×	-	-
一般国道312号(播但)	福崎町西田原	12月10日～11日	2	64	56			-	-
一般国道373号	上郡町赤松	9月26日～10月4日	2	65	62				
	上郡町東町	12月17日～18日	2	68	63			-	-
一般国道426号	豊岡市上陰字ウチダ	11月7日～8日	2	69	63			-	-
一般国道427号	中町靴屋	1月9日～10日	2	72	65	×		-	-
中国自動車道	社町上中	1月9日～10日	4	58	52			-	-
	福崎町西大貫	11月1日～9日	4	64	62				
山陽自動車道	揖保川町半田	11月7日～8日	4	59	59			-	-
舞鶴自動車道	篠山市杉	2月20日～21日	4	59	53			-	-
	春日町国領	11月14日～15日	4	58	52			-	-
阪神高速道路湾岸線	芦屋市陽光町	1月17日～25日	6	65	59				
県道青垣柏原線	氷上町市辺	11月14日～15日	2	74	69	×	×	-	-
	青垣町西芦田	7月2日～10日	2	68	65				
県道明石神戸宝塚線	宝塚市中州2丁目	12月17日～18日	2	68	63			-	-
県道西脇三田線	三田市南ヶ丘2丁目	5月24日～6月1日	4	66	62				
	吉川町鍛冶屋	2月20日～21日	2	72	69	×	×	-	-
県道加古川小野線	小野市本町1丁目	1月8日～9日	2	70	63			-	-
県道加古川三田線	三木市府内町	1月8日～9日	2	69	62			-	-
県道神戸三木線	三木市別所町小林	1月8日～9日	2	72	65	×		-	-
県道三木山崎線	福崎町大貫	12月10日～11日	2	74	69	×	×	-	-
県道中北条線	加西市玉野町	11月9日～19日	2	68	63				
	加西市北条町古坂	1月17日～18日	2	71	66	×	×	-	-
県道三田後川上線	三田市志手原	12月4日～5日	2	70	63			-	-
県道三木三田線	三木市宿原	2月20日～21日	2	72	71	×	×	-	-
県道尼崎宝塚線	伊丹市池尻2丁目	2月5日～14日	2	71	68	×	×		
県道高砂北条線	高砂市荒井町小松原5丁目	10月29日～30日	2	71	65	×		-	-
県道宗佐土山線	稲美町国岡	8月16日～24日	2	72	65	×			

県道米谷昆陽尼崎線	宝塚市安倉中3丁目	12月17日 ~ 18日	2	70	67		×	-	-
県道奥山精道線	芦屋市松ノ内町	5月16日 ~ 24日	2	66	60				
県道明石高砂線	高砂市伊保2丁目	3月7日 ~ 8日	2	72	66	×	×	-	-
市道宮川線	芦屋市大原町	5月8日 ~ 16日	2	67	61	×	×		
町道沖代線	太子町福地	3月11日 ~ 19日	2	71	67	×	×		

(単位: dB)

路線名	調査地点	調査日	車線数	測定結果 (L _{Aeq})		環境基準 適合状況		要請限度 超過状況	
				昼間	夜間	昼間	夜間	昼間	夜間
一般国道250号	高砂市中筋5丁目	10月29日～30日	4	70	64			-	-
	播磨町南大中3丁目	4月23日～5月2日	4	66	61				
	播磨町南大中3丁目	3月19日～27日	4	68	63				
	御津町釜屋寅浜新田	1月23日～24日	2	70	65			-	-
一般国道312号	福崎町福崎新	12月10日～11日	2	69	63			-	-
	日高町府中新	3月11日～12日	2	74	69	×	×	-	-
	和田山町枚田	11月7日～8日	2	72	69	×	×	-	-
一般国道312号(播但)	福崎町西田原	12月10日～11日	2	64	56			-	-
一般国道373号	上郡町赤松	9月26日～10月4日	2	65	62				
	上郡町東町	12月17日～18日	2	68	63			-	-
一般国道426号	豊岡市上陰字ウチダ	11月7日～8日	2	69	63			-	-
一般国道427号	中町糺屋	1月9日～10日	2	72	65	×		-	-
中国自動車道	社町上中	1月9日～10日	4	58	52			-	-
	福崎町西大貴	11月1日～9日	4	64	62				
山陽自動車道	播保川町半田	11月7日～8日	4	59	59			-	-
舞鶴自動車道	篠山市杉	2月20日～21日	4	59	53			-	-
	春日町国領	11月14日～15日	4	58	52			-	-
阪神高速道路湾岸線	芦屋市陽光町	1月17日～25日	6	65	59				
県道青垣柏原線	氷上町市辺	11月14日～15日	2	74	69	×	×	-	-
	青垣町西芦田	7月2日～10日	2	68	65				
県道明石神戸宝塚線	宝塚市中州2丁目	12月17日～18日	2	68	63			-	-
県道西脇三田線	三田市南ヶ丘2丁目	5月24日～6月1日	4	66	62				
	吉川町鍛冶屋	2月20日～21日	2	72	69	×	×	-	-
県道加古川小野線	小野市本町1丁目	1月8日～9日	2	70	63			-	-
県道加古川三田線	三木市府内町	1月8日～9日	2	69	62			-	-
県道神戸三木線	三木市別所町小林	1月8日～9日	2	72	65	×		-	-
県道三木山崎線	福崎町大貴	12月10日～11日	2	74	69	×	×	-	-
県道中北条線	加西市玉野町	11月9日～19日	2	68	63				
	加西市北条町古坂	1月17日～18日	2	71	66	×	×	-	-
県道三田後川上線	三田市志手原	12月4日～5日	2	70	63			-	-
県道三木三田線	三木市宿原	2月20日～21日	2	72	71	×	×	-	-
県道尼崎宝塚線	伊丹市池尻2丁目	2月5日～14日	2	71	68	×	×		
県道高砂北条線	高砂市荒井町小松原5丁目	10月29日～30日	2	71	65	×		-	-
県道宗佐土山線	稲美町国岡	8月16日～24日	2	72	65	×			
県道米谷昆陽尼崎線	宝塚市安倉中3丁目	12月17日～18日	2	70	67		×	-	-
県道奥山精道線	芦屋市松ノ内町	5月16日～24日	2	66	60				
県道明石高砂線	高砂市伊保2丁目	3月7日～8日	2	72	66	×	×	-	-
市道宮川線	芦屋市大原町	5月8日～16日	2	67	61	×	×		
町道沖代線	太子町福地	3月11日～19日	2	71	67	×	×		

表9 自動車振動の要請限度との対比(移動観測車による測定結果)

(単位: dB)

道路				国道2号		国道2号		国道2号		国道2号		国道9号		国道28号	
測定地点				芦屋市春日町		高砂市阿弥陀町北池		太子町佐用岡		上郡町梨ヶ原		和田山町土田		洲本市納	
項目				測定値	要請限度	測定値	要請限度	測定値	要請限度	測定値	要請限度	測定値	要請限度	測定値	要請限度
振動 レベル	昼	8:00	19:00	41	65	47	65	39	65	43	65	47	70	44	70
	夜	19:00	8:00	39	60	41	60	39	60	44	60	44	65	41	65

道路				国道28号		国道43号		国道43号		国道173号		国道175号		国道175号	
測定地点				津名町大谷		芦屋市精道町		芦屋市平田町		川西市多田桜木1丁目		三木市別所町高木		小野市浄谷町	
項目				測定値	要請限度	測定値	要請限度	測定値	要請限度	測定値	要請限度	測定値	要請限度	測定値	要請限度
振動 レベル	昼	8:00	19:00	43	70	47	65	48	65	39	65	32	65	36	65
	夜	19:00	8:00	40	65	46	60	47	60	35	60	<30	60	31	60

道路				国道175号		国道176号		国道176号		国道176号		国道178号		国道179号	
測定地点				西脇市高松町		宝塚市小浜3丁目		川西市小花2丁目		柏原町柏原粉ノ田		豊岡市福田		太子町鷗	
項目				測定値	要請限度	測定値	要請限度	測定値	要請限度	測定値	要請限度	測定値	要請限度	測定値	要請限度
振動 レベル	昼	8:00	19:00	40	70	45	70	43	70	36	70	44	65	33	65
	夜	19:00	8:00	37	65	42	65	39	65	30	65	34	60	<30	60

道路				国道250号		国道250号		国道373号		中国自動車道		阪神高速号湾岸線		県道青垣柏原線	
測定地点				相生市千尋町		播磨町南大中3丁目		上郡町赤松		福崎町西大貫		芦屋市陽光町		青垣町西芦田	
項目				測定値	要請限度	測定値	要請限度	測定値	要請限度	測定値	要請限度	測定値	要請限度	測定値	要請限度
振動 レベル	昼	8:00	19:00	<30	65	32	65	30	65	36	65	41	65	35	70
	夜	19:00	8:00	<30	60	<30	60	<30	60	34	60	40	60	<30	65

道路				県道西脇三田線		県道中北条線		県道尼崎宝塚線		県道宗佐土山線		県道奥山精道線		市道宮川線	
測定地点				三田市南ヶ丘2丁目		加西市玉野町		伊丹市池尻3丁目		稲美町国岡		芦屋市松ノ内町		芦屋市大原町	
項目				測定値	要請限度	測定値	要請限度	測定値	要請限度	測定値	要請限度	測定値	要請限度	測定値	要請限度
振動 レベル	昼	8:00	19:00	39	65	40	65	39	65	44	65	45	65	48	65
	夜	19:00	8:00	30	60	<30	60	33	60	32	60	37	60	40	60

(備考)測定値<30は振動レベル30デシベル未満を示す

表 1 0 大阪国際空港周辺航空機騒音常時測定結果（平成 13 年度）

（単位：W E C P N L）

測定場所	測定機関	環境基準地域類型	H 13年									H 14年			平均	
			4月	5月	6月	7月	8月	9月	10月	11月	12月	1月	2月	3月		
伊丹市	桜台小学校	県		69.4	70.6	70.1	69.7	70.1	69.9	70.1	70.1	69.7	69.3	70.5	70.4	70.0
	花里小学校	県		68.6	69.5	69.0	67.4	68.1	67.9	69.0	69.6	69.7	69.2	69.6	69.4	69.0
	緑ヶ丘センター	国		67.7	67.3	67.2	65.5	66.6	67.2	68.1	68.2	68.6	(68.4)	(68.1)	(68.5)	(67.7)
	北野センター	国		71.5	73.0	72.0	71.9	72.5	72.9	72.7	72.4	71.5	(70.9)	(71.3)	(71.5)	(72.1)
	西桑津会館	市		80.1	80.0	79.8	79.3	79.9	79.8	80.3	80.3	80.2	(79.5)	(79.7)	(79.9)	(79.9)
川西市	西猪名公園	県		80.2	81.3	81.4	81.2	81.5	81.2	81.0	80.3	79.9	79.8	80.4	81.0	80.8
	久代小学校	国		77.2	78.2	77.8	77.3	77.7	77.8	77.6	77.2	76.8	(76.4)	(76.6)	(77.3)	(77.4)
宝塚市	長尾南会館	県		65.9	65.9	64.7	64.7	66.0	66.1	65.5	65.4	65.1	65.2	65.0	66.6	65.5
	安倉会館	国		66.3	67.6	65.1	64.3	66.8	66.7	66.0	65.6	64.9	(64.9)	(64.8)	(65.6)	(65.8)
西宮市	阪神養護学校	国		65.8	66.6	65.0	64.3	66.9	66.7	66.1	65.9	65.6	(64.9)	(65.0)	(65.6)	(65.8)
尼崎市	武庫荘高等学校	県		67.3	68.4	67.5	67.0	68.5	68.8	68.7	68.6	67.9	68.1	68.9	68.4	68.2
	武庫東小学校	国		67.4	67.6	67.1	66.0	67.3	67.4	67.8	68.1	68.0	(67.5)	(67.3)	(67.8)	(67.5)

- 〔備考〕 1. 環境基準地域類型 は、専ら住居の用に供する地域で基準値は70W E C P N L 以下、類型 は、 以外の地域で通常の生活を保全する必要がある地域で基準値は75W E C P N L 以下。
 2. 各月の欄の () 内は平成13年 1月, 2月, 3月のデータ、「平均」欄の () 内は平成13年(暦年)の平均値である。
 3. 測定機関が国とあるものは、平成13年版大阪国際空港騒音調査年報(大阪航空局)による。

表11 淡路島における航空機騒音の測定結果 (単位: WECPNL)

測定地点	平成13年度			
	測定期間	WECPNL		
		平均	期間中 最大	期間中 最小
北淡町	7/24 ~ 8/7	49.5	53.7	43.4
	10/11 ~ 10/24	48.3	51.7	41.0
	12/13 ~ 12/25	48.6	53.4	39.0
野島消防器具庫	2/14 ~ 2/28	48.1	52.3	31.0
東浦町 釜口小学校	9/13 ~ 9/26	43.6	47.9	37.0
	11/13 ~ 11/26	44.0	50.9	26.1
	1/12 ~ 1/28	46.9	52.8	33.2
津名町 塩田小学校	7/6 ~ 7/22	50.2	57.3	30.0
	9/28 ~ 10/9	47.8	54.2	29.7
	11/28 ~ 12/11	49.3	55.2	35.1
	1/30 ~ 2/12	49.7	55.6	34.6
	3/17 ~ 3/27	36.5	39.1	32.9
南淡町 福良 南淡町 B & G 海洋センター	8/9 ~ 8/18	48.3	51.1	41.2
	10/27 ~ 11/11	44.0	50.1	29.0
	12/27 ~ 1/10	52.9	54.6	50.7
	3/2 ~ 3/14	49.2	54.7	36.0
南淡町 沼島	5/26 ~ 6/13	52.0	55.5	46.4
沼島小学校	8/23 ~ 9/11	49.5	52.9	39.2

(備考) 環境基準値は70WECPNL以下。

表 1 2 新幹線鉄道騒音・振動測定結果 (平成13年度)

地域 類型	測定場所 (線路最寄り 地点の地名)	用途地域	東京起点 の距離 (km)	測定地点 側の軌道 の別	構造物の種類		軌道の 種 類	防 音 壁		測 定 年月日	騒音測定結果 (dB(A))			振動測定結果 (dB)			全測 定 本数 上り/ 下り		
					種類	軌道面 の高さ (m)		種 類	種 類		レール から の高さ (m)	12.5 m 地点	25m 地点	50m 地点	12.5 m 地点	25m 地点		50m 地点	
	尼崎市上食満	第1中高	524.130	上り	ラーメン	7.1	バラスト	ラムダ 吸音板 あり	2.95	H14.3.18	74	71	69	61	58	55	11/9		
	伊丹市南野	第2中高	526.830	上り	PCケタ	7.6	バラスト	ラムダ 吸音板 あり	2.95	H13.6.18	72	71	67	55	51	44	9/11		
	西宮市上大市 3丁目	第1中高	530.500	上り	ラーメン	11.8	バラスト	ラムダ 吸音板 あり	2.45	H13.5.8	71	70	*	69	63	63	*	54	9/11
	明石市魚住町 金ヶ崎柳井	第1住居	574.500	下り	ラーメン	6.5	スラブ	ラムダ	2.70	H13.5.15	73	70	64	63	57	55	11/9		
	加古郡播磨町 野添	第1住居	580.580	下り	ラーメン	7.8	バラスト	ラムダ	2.45	H13.8.9	69	68	64	55	51	41	9/11		
	加古川市尾上 町長田	第1住居	585.300	下り	ラーメン	9.8	バラスト	直 型	2.45	H13.8.17	71	71	68	60	53	43	10/10		
	高砂市松陽 1丁目	第1住居	591.000	下り	ラーメン	6.8	バラスト	直 型	2.25	H13.6.20	73	71	69	58	57	49	10/10		
	揖保郡太子町 東南	第1中高	611.050	上り	ラーメン	7.8	バラスト	直 型	1.25	H13.9.19	74	74	**	71	61	56	**	49	10/10
	龍野市揖保町 西構	調 整	614.480	上り	ラーメン	8.4	バラスト	直 型 吸音板 あり	2.25	#####	73	73	72	63	58	46	11/9		
	揖保郡揖保川 町黍田	調 整	617.300	上り	ラーメン	6.0	バラスト	直 型	1.25	#####	76	76	74	62	54	45	10/10		
	相生市那波野 3丁目	第1住居	619.440	下り	ラーメン	7.5	バラスト	ラムダ 吸音板 あり	1.95	H13.10.4	71	69	65	56	52	48	9/11		
	赤穂市真殿門 前	調 整	629.140	下り	ラーメン	8.35	バラスト	ラムダ	2.45	H13.9.17	73	71	67	57	54	47	9/11		
	神戸市西区 伊川谷	準工業	566.900	上り	ラーメン	7.8	バラスト	ラムダ 吸音板 あり	1.45	H13.7.30	71	70	67	60	54	52	11/9		
	姫路市四郷町 山脇	準工業	598.000	下り	ラーメン	6.1	バラスト	直 型	1.25	H13.7.26	73	72	71	52	47	44	10/10		

* : 45m地点での測定結果
** : 53m地点での測定結果

表 1 3 河川、海域及び湖沼の環境基準適合等の状況

(1) 人の健康の保護に関する項目の環境基準適合状況

水域別 項目	河川			海域			湖沼		
	m / n	a / b	適合率 (%)	m / n	a / b	適合率 (%)	m / n	a / b	適合率 (%)
カドミウム	0 / 876	0 / 206	100	0 / 245	0 / 82	100	0 / 8	0 / 1	100
全シアン	0 / 810	0 / 206	100	0 / 245	0 / 82	100	0 / 8	0 / 1	100
鉛	0 / 873	0 / 206	100	0 / 245	0 / 82	100	0 / 8	0 / 1	100
六価クロム	0 / 875	0 / 206	100	0 / 245	0 / 82	100	0 / 8	0 / 1	100
砒素	2 / 806	1 / 206	100	0 / 245	0 / 82	100	0 / 8	0 / 1	100
総水銀	1 / 862	0 / 206	100	0 / 245	0 / 82	100	0 / 8	0 / 1	100
アルキル水銀	0 / 459	0 / 118	100	0 / 184	0 / 62	100	- / -	- / -	-
P C B	0 / 220	0 / 139	100	0 / 127	0 / 75	100	0 / 2	0 / 1	100
ジクロロメタン	0 / 460	0 / 165	100	0 / 161	0 / 62	100	0 / 8	0 / 1	100
四塩化炭素	0 / 460	0 / 165	100	0 / 161	0 / 62	100	0 / 8	0 / 1	100
1,2-ジクロロエタン	0 / 460	0 / 165	100	0 / 161	0 / 62	100	0 / 8	0 / 1	100
1,1-ジクロロエタン	0 / 460	0 / 165	100	0 / 161	0 / 62	100	0 / 8	0 / 1	100
シス-1,2-ジクロロエタン	0 / 460	0 / 165	100	0 / 161	0 / 62	100	0 / 8	0 / 1	100
1,1,1-トリクロロエタン	0 / 460	0 / 165	100	0 / 161	0 / 62	100	0 / 8	0 / 1	100
1,1,2-トリクロロエタン	0 / 460	0 / 165	100	0 / 161	0 / 62	100	0 / 8	0 / 1	100
トリクロロエタン	0 / 460	0 / 165	100	0 / 161	0 / 62	100	0 / 8	0 / 1	100
テトラクロロエタン	0 / 460	0 / 165	100	0 / 161	0 / 62	100	0 / 8	0 / 1	100
1,3-ジクロロベンゼン	0 / 460	0 / 165	100	0 / 119	0 / 62	100	0 / 8	0 / 1	100
チウラム	0 / 413	0 / 154	100	0 / 119	0 / 62	100	0 / 8	0 / 1	100
シマジン	0 / 413	0 / 154	100	0 / 161	0 / 62	100	0 / 8	0 / 1	100
チオベンカルブ	0 / 413	0 / 154	100	0 / 119	0 / 62	100	0 / 8	0 / 1	100
ベンゼン	0 / 460	0 / 165	100	0 / 161	0 / 62	100	0 / 8	0 / 1	100
セレン	0 / 419	0 / 154	100	0 / 166	0 / 62	100	0 / 8	0 / 1	100
硝酸性窒素及び亜硝酸性窒素	2 / 833	0 / 202	100	0 / 938	0 / 91	100	0 / 24	0 / 1	100
ふっ素	9 / 462	5 / 170	97	(海域には適用しない)			0 / 24	0 / 1	100
ほう素	7 / 423	1 / 150	99	(海域には適用しない)			0 / 8	0 / 1	100
合計	21 / 14,217	6 / 206	97	0 / 5,013	0 / 91	100	0 / 226	0 / 1	100

(備考) m : 環境基準値を超える検体数 n : 総検体数
a : 環境基準不適合地点数 b : 全測定地点数
環境基準適合率 (%) = $\frac{b - a}{b} \times 100$

(2) 生活環境項目の保全に関する項目(BOD又はCOD)の環境基準適合状況

年 度	河川 (B O D)			海域 (C O D)			湖沼 (C O D)		
	全 検体数	適 合 検体数	適合率 (%)	全 検体数	適 合 検体数	適合率 (%)	全 検体数	適 合 検体数	適合率 (%)
5	634	550	86.8	974	835	85.7	24	18	75.0
6	633	516	81.5	938	813	86.7	22	18	81.8
9	647	562	86.9	974	859	88.2	24	17	70.8
10	644	565	87.7	1030	920	89.3	24	18	75.0
11	644	560	87.0	1092	926	84.8	12	7	58.3
12	608	521	85.7	1042	846	81.2	24	14	58.3
13	609	552	90.6	1020	808	79.2	24	15	62.5

(備考) 環境基準適合率 (%) = $\frac{\text{環境基準適合検体数}}{\text{環境基準点全測定検体数}} \times 100$

表14 水域別環境基準達成状況等

(1) BOD又はCOD
河川

水 域 名		環 境 基 準			採水地点(市町名)	BOD経年変化(単位mg/l)75%値				備 考
		類 型	類型指定年月日	達成期間		3年度	11年度	12年度	13年度	
猪 名 川	上 流	B(BOD3mg/l以下)	S45.9.1	八	銀 橋 (川西市)	1.9	0.9	1.4	1.5	
					軍 行 橋 (伊丹市)	1.5	1.0	1.3	1.2	
	下流(1)	B(BOD3mg/l以下)	H13.3.30	口	中 園 橋 (尼崎市)	3.9	2.7	3.3	* 4.4	
	下流(2)	D(BOD8mg/l以下)	H13.3.30	イ	利 倉 橋 (豊中市)	10	8.5	7.9	* 10	
神 崎 川		B(BOD3mg/l以下)	H13.3.30	口	辰 巳 橋 (尼崎市) (大阪市)	2.8	3.2	2.3	2.0	
庄 下 川		C(BOD5mg/l以下)	H3.3.29	八	尾 浜 大 橋 (尼崎市)	* 8.8	2.1	2.6	2.3	
昆 陽 川		C(BOD5mg/l以下)	H3.3.29	八	尾 浜 橋 (尼崎市)	* 7.7	3.1	3.6	4.6	
武 庫 川	上 流	A(BOD2mg/l以下)	S45.9.1	イ	大 橋 (三田市)	1.5	1.5	1.4	1.1	
	中 流	B(BOD3mg/l以下)	S45.9.1	イ	百 間 樋 (宝塚市)	2.9	2.2	2.3	2.0	
	下 流	C(BOD5mg/l以下)	S45.9.1	イ	甲 武 橋 (尼崎市) (西宮市)	4.9	1.5	3.0	1.6	
夙 川		C(BOD5mg/l以下)	H3.3.29	八	夙 川 橋 (西宮市)	* 13	1.0	2.4	1.3	
福 田 川		E(BOD10mg/l以下)	S60.3.22	口	福 田 橋 (神戸市)	* 13	2.2	1.7	1.7	
明 石 川	上 流	B(BOD3mg/l以下)	S48.9.4	イ	上水源取水口 (神戸市)	1.5	1.2	1.2	1.1	
	下 流	C(BOD5mg/l以下)	S48.9.4	口	嘉 永 橋 (明石市)	* 8.4	4.8	4.9	2.0	
伊 川		C(BOD5mg/l以下)	S60.3.22	口	二 越 橋 (神戸市)	3.3	2.6	2.0	1.4	
谷 八 木 川		E(BOD10mg/l以下)	S60.3.22	八	谷 八 木 橋 (明石市)	* 18	* 19	* 16	7.5	
喜 瀬 川		D(BOD8mg/l以下)	H1.3.22	八	野 添 橋 (播磨町)	* 17	* 10	* 8.2	* 8.8	
加 古 川	上 流	A(BOD2mg/l以下)	S45.9.1	イ	井 原 橋 (山南町)	* 2.3	0.8	1.0	1.7	
	下 流	B(BOD3mg/l以下)	S45.9.1	口	板 波 橋 (滝野町)	2.5	2.2	2.4	2.1	
	下 流	B(BOD3mg/l以下)	S46.5.25	口	加 古 川 橋 (加古川市)	1.8	2.2	2.3	2.5	
志 染 川		B(BOD3mg/l以下)	S60.3.22	口	坂 本 橋 (神戸市)	1.0	0.9	1.1	1.2	
別 府 川		C(BOD5mg/l以下)	H6.3.1	八	十 五 社 橋 (加古川市)	-	* 8.0	* 8.1	* 7.3	

水域名		環境基準			採水地点(市町名)	BOD経年変化(単位mg/l)75%値				備考
		類型	類型指定年月日	達成期間		3年度	11年度	12年度	13年度	
市川	上流	A(BOD2mg/l以下)	S48.9.4	イ	神崎橋(福崎町)	0.9	0.9	* 2.1	1.6	
					仁豊野橋(姫路市)	1.3	1.4	1.8	1.4	
	下流	B(BOD3mg/l以下)	S48.9.4	ロ	工業用水取水点(姫路市)	1.4	1.6	1.5	1.5	
船場川	上流	B(BOD3mg/l以下)	H3.3.29	イ	保城橋(姫路市)	1.4	1.5	1.7	1.3	
	下流	C(BOD5mg/l以下)	H3.3.29	イ	加茂橋(姫路市)	5.0	* 6.1	4.3	4.4	
夢前川	上流	A(BOD2mg/l以下)	S48.9.4	イ	蒲田橋(姫路市)	1.6	1.2	1.2	1.2	
	下流	B(BOD3mg/l以下)	S48.9.4	イ	京見橋(姫路市)	1.4	1.2	1.3	1.0	
揖保川	上流	A(BOD2mg/l以下)	S48.5.1	イ	穴栗橋(山崎町)	0.8	0.7	0.6	0.8	
					竜野橋(龍野市)	1.3	0.7	0.8	1.0	
	下流	B(BOD3mg/l以下)	S48.5.1	ハ	王子橋(姫路市)	* 55	1.2	1.0	1.2	
					(御津町)					
千種川	上流	AA(BOD1mg/l以下)	S47.6.23	イ	室橋(千種町)	0.9	0.8	0.9	* 1.4	
	下流	A(BOD2mg/l以下)	S47.6.23	イ	隈見橋(上郡町)	1.2	1.1	1.3	1.9	
					坂越橋(赤穂市)	1.5	1.0	1.8	1.7	
円山川	上流	A(BOD2mg/l以下)	S49.3.5	ロ	上小田橋(八鹿町)	0.8	0.9	1.0	0.6	
					上ノ郷橋(日高町)	0.6	0.6	0.9	0.8	
	下流	B(BOD3mg/l以下)	S49.3.5	イ	立野大橋(豊岡市)	1.0	0.8	0.9	0.7	
竹野川		A(BOD2mg/l以下)	S51.1.23	イ	竹野新橋(竹野町)	0.7	0.5	0.6	0.5	
佐津川		A(BOD2mg/l以下)	S51.1.23	イ	佐津川橋(香住町)	0.7	0.6	0.7	0.5	
矢田川	上流	AA(BOD1mg/l以下)	S50.2.4	イ	細野橋(美方町)	0.5	0.5	0.5	< 0.5	
	下流	A(BOD2mg/l以下)	S50.2.4	イ	油良橋(香住町)	0.7	0.5	0.6	0.7	
岸田川	上流	AA(BOD1mg/l以下)	S50.2.4	イ	高橋(温泉町)	0.5	0.5	0.5	< 0.5	
	下流	A(BOD2mg/l以下)	S50.2.4	イ	清富橋(浜坂町)	0.8	0.5	0.7	0.6	
阪神 地域 諸河 川	蓬川	-	-	-	琴浦橋(尼崎市)	3.4	1.8	2.2	2.1	H6年度までは中州橋
	久寿川	-	-	-	ポンプ場(西宮市)	4.6	2.4	3.6	3.0	
	住吉川	-	-	-	住吉川橋(神戸市)	0.5	0.9	0.5	0.6	
	都賀川	-	-	-	昌平橋(神戸市)	1.3	0.6	0.5	0.7	
	新湊川	-	-	-	南所橋(神戸市)	17	4.1	6.4	3.8	
播磨 地域 河川	天川	-	-	-	日笠歩道橋(高砂市)	5.9	4.8	2.9	3.8	
	法華山谷川	-	-	-	千鳥大橋(高砂市)	7.0	6.1	6.0	4.5	
	八家川	-	-	-	国道2号線ハバ下(姫路市)	7.0	4.5	3.5	2.8	
	大津茂川	-	-	-	大平橋(姫路市)	5.0	3.8	6.2	5.2	
淡路 河川	洲本川	-	-	-	潮橋(洲本市)	4.9	5.7	3.6	2.3	
	三原川	-	-	-	脇田橋(西淡町)	2.6	2.2	2.3	2.3	

海域

水域名		環境基準			採水地点	COD経年变化(単位mg/l)75%値				備考
		類型	類型指定年月日	達成期間		3年度	11年度	12年度	13年度	
大阪湾	大阪湾(1)	C(COD8mg/l以下)	S46.12.28	イ	神戸市東部沖1	3.2	3.8	5.6	5.5	
					西宮市沖1	3.5	4.1	4.5	5.9	
	"(2)	B(COD3mg/l以下)	S46.12.28	ロ	神戸市東部沖2	* 2.9	* 3.2	* 5.0	* 5.1	
					西宮市沖2	* 2.8	* 3.4	* 4.8	* 5.0	
	"(3)	A(COD2mg/l以下)	S46.12.28	ハ	神戸市東部沖3	* 2.8	* 2.9	* 3.1	* 3.5	
	"(4)	A(COD2mg/l以下)	S46.12.28	ロ	神戸市中央部沖	* 2.5	2.0	* 3.8	* 2.8	
					神戸市東部沖4	* 2.4	* 2.5	* 3.1	* 2.3	
	"(5)	A(COD2mg/l以下)	S46.12.28	イ	神戸市西部沖1	1.6	1.7	1.9	* 2.1	
					神戸市西部沖2	1.8	1.9	1.8	* 2.1	
洲本港	洲本港(1)	C(COD8mg/l以下)	S46.12.28	イ	洲本内港内	2.2	2.0	2.3	2.2	
	洲本港(2)	B(COD3mg/l以下)	S46.12.28	イ	洲本外港内	1.8	2.3	2.0	2.2	
	志筑港	C(COD8mg/l以下)	S46.12.28	イ	志筑港内	2.0	2.5	2.3	2.9	
	兵庫運河	C(COD8mg/l以下)	S46.12.28	ロ	材木橋	5.5	4.8	4.8	4.6	
播磨灘	播磨海域(1)	C(COD8mg/l以下)	S46.5.25	イ	明石港内	1.8	1.8	2.1	2.0	
	"(2)	C(COD8mg/l以下)	S46.5.25	イ	別府港内	2.5	3.0	2.4	3.5	
	"(3)	C(COD8mg/l以下)	S46.5.25	ロ	高砂本港内	2.9	2.9	2.7	3.0	
	"(4)	C(COD8mg/l以下)	S46.5.25	ロ	高砂西港港口先	2.4	2.6	2.5	2.9	
	播磨海域(5)	C(COD8mg/l以下)	S46.5.25	イ	大塩港内	2.8	3.1	2.9	3.6	
	"(6)	C(COD8mg/l以下)	S46.5.25	イ	東部工業港内	2.5	2.8	2.9	2.8	
	"(7)	C(COD8mg/l以下)	S46.5.25	イ	飾磨港内1	2.8	4.0	3.5	3.4	
	"(8)	C(COD8mg/l以下)	S46.5.25	イ	広畑港内	2.5	2.9	3.2	2.8	
	"(9)	C(COD8mg/l以下)	S46.5.25	イ	網干港内	2.8	3.4	3.1	3.4	
	"(10)	C(COD8mg/l以下)	S46.5.25	イ	材木港内	2.8	3.0	2.7	2.6	
	"(11)	B(COD3mg/l以下)	S46.5.25	ロ	二見港沖	2.1	2.8	2.2	2.4	
					別府港沖	2.3	2.5	2.2	2.8	
					高砂西港沖	2.4	2.7	2.6	2.8	
				白浜沖	2.7	2.6	2.6	2.8		
				飾磨港沖	2.7	3.0	2.8	* 3.3		
				網干港沖	2.8	2.9	2.9	2.5		
"(12)	B(COD3mg/l以下)	S46.5.25	イ	明石港沖	1.8	1.8	2.1	2.3		
"(13)	A(COD2mg/l以下)	S46.5.25	イ	明石林崎沖	1.9	1.9	2.0	* 2.1		
				別府港沖合	2.0	* 2.2	2.0	* 2.2		
				東部工業港沖合	* 2.4	* 2.6	* 2.6	* 2.8		

水域名		環境基準			採水地点	COD経年变化(単位mg/l)75%値				備考
		類型	類型指定年月日	達成期間		3年度	11年度	12年度	13年度	
播北 磨西	播磨灘 北西部海域	A(COD2mg/l以下)	S49.5.13	□	赤穂市中央部沖	* 2.2	* 2.5	* 2.3	* 2.7	
					赤穂市東部沖	* 2.2	* 2.4	* 2.3	* 2.6	
淡路 島南 部西 部海 域	淡路島 西部南部海域	A(COD2mg/l以下)	S52.3.29	イ	北淡町浜沖	1.7	1.8	1.9	2.0	
					一宮町撫沖	1.7	1.9	2.0	2.0	
					西淡町慶野沖	1.7	1.9	* 2.2	* 2.1	
					南淡町鳥取沖	1.5	1.6	1.8	1.8	
					南淡町白崎沖	1.7	1.8	1.8	1.9	
山陰 海岸 東部 西部	山陰海岸 地先海域	A(COD2mg/l以下)	S51.1.23	イ	豊岡市津居山沖	1.1	1.4	1.6	1.3	
					竹野町冠島沖	1.2	1.2	1.4	1.5	
					竹野町浜須井沖	1.2	1.1	1.5	1.5	
					香住町無南垣沖	1.2	0.9	1.4	1.4	
					浜坂町鬼門崎沖	1.2	1.0	1.5	1.5	
	津居山港海域	B(COD3mg/l以下)	S51.1.23	イ	津居山港内	1.7	2.0	2.0	2.1	

湖沼

水域名	環境基準			採水地点(市町名)	COD経年変化(単位mg/l) 75%値				備考
	類型	類型指定年月日	達成期間		3年度	11年度	12年度	13年度	
千苧水源池	A(COD 3mg/l以下)	S53.3.24	イ	取水塔前 (神戸市)	2.9*	3.3*	3.5*	3.5	

- 備考 1 環境基準の類型とは、自然環境保全、水道水、工業用水等、水の利用目的の適応性を考慮し、維持達成すべきことが望ましい水質をランク付けしたものである。
- 2 暫定目標とは、環境基準の達成期間内における達成が困難と考えられる水域における暫定的な目標値を示す。
- 3 環境基準の達成期間「イ」は直ちに達成、「ロ」は5年以内で可及的すみやかに達成、「ハ」は5年を超える期間で可及的すみやかに達成を示す。
- 4 BOD、CODの経年変化欄の数字は、調査期間のn個の日間平均値を水質のよいものから並べた時、 $n \times 0.75$ 番目にくる数値を示す。
- 5 *印は、測定値が環境基準未達成のものを示す。
- 6 BOD : 水中の汚濁物(有機物など)が微生物の働きによって分解される過程において消費される酸素量のこと、この数値が大きいほど水中の汚濁物が多いことを示し、河川水などの汚濁の程度を示す代表的な指標とされている。
- COD : 水中の汚濁物(有機物など)を酸化剤で分解するときに消費される酸素量のこと、この数値が大きいほど水中の汚濁物が多いことを示し、海域などの汚濁の程度を示す代表的な指標とされている。

(2) 全窒素、全燐 (海域)

水 域 名	環 境 基 準			採水地点	1 水域内年平均値(mg/l)						備 考	
	類 型	類型指定 年 月 日	達成 期間		全窒素			全 燐				
					11年度	12年度	13年度	11年度	12年度	13年度		
大 阪 湾	大阪湾 (イ)	窒素 1 mg/l以下 燐 0.09 mg/l以下 (暫定目標、11年度まで適用)	H7.2.28	二	兵庫県2地点 大阪府3地点 (全5地点)	0.73	0.88	0.83	0.067	0.071	0.074	
	" (ロ)	窒素 0.6 mg/l以下 燐 0.05 mg/l以下 (暫定目標、11年度まで適用)	H7.2.28	二	兵庫県3地点 大阪府4地点 (全7地点)	0.49	0.60	* 0.66	0.042	0.046	* 0.057	
	" (ハ)	窒素 0.3 mg/l以下 燐 0.03 mg/l以下 (暫定目標、16年度まで適用) 窒素 0.34 mg/l以下 (暫定目標、11年度まで適用) 窒素 0.42 mg/l以下 燐 0.034 mg/l以下	H7.2.28	二	兵庫県5地点 大阪府5地点 (全10地点)	0.35	* 0.39	* 0.36	0.030	* 0.033	* 0.032	
播 磨 灘	播磨灘 (イ)	窒素 0.6 mg/l以下 燐 0.05 mg/l以下	H8.6.4	イ	全 1 地点	0.31	0.30	0.32	0.027	0.027	0.029	
	" (ロ)	窒素 0.6 mg/l以下 燐 0.05 mg/l以下	H8.6.4	イ	全 3 地点	0.36	0.32	0.31	0.031	0.032	0.030	
	" (ハ)	窒素 0.6 mg/l以下 燐 0.05 mg/l以下	H8.6.4	イ	全 2 地点	0.43	0.39	0.38	0.032	0.039	0.039	
	" (ニ)	窒素 0.3 mg/l以下 燐 0.03 mg/l以下	H8.6.4	イ	全 5 地点	* 0.31	0.27	0.28	0.025	0.027	0.028	
播磨灘北西部	窒素 0.3 mg/l以下 燐 0.03 mg/l以下 (暫定目標、13年度まで適用) 燐 0.033 mg/l以下	H9.4.28	二	兵庫県3地点 岡山県3地点 (全 5 地点)	0.26	0.28	0.26	0.027	0.028	0.026	兵庫県と岡山 県で 1 地点重 複して測定	
淡路島西部南部	窒素 0.3 mg/l以下 燐 0.03 mg/l以下	H8.6.4	イ	全 5 地点	0.28	0.26	0.27	0.020	0.026	0.025		

備考

- 1 水域内年平均値
水域内測定地点の表層の平均値
- 2 判定
水域内年平均値により判定し、暫定目標が定められている水域については、暫定目標値により判定した。
- 3 環境基準の達成期間「イ」は直ちに達成、「ニ」は段階的に暫定目標を達成しつつ、環境基準の可及的速やかな達成に努めるを示す。

表 15 地下水質の状況（調査区分別総括表、環境基準超過の状況）

(1) 地下水質調査区分別総括表

調査種別	概況調査				定 点 調 査															
	姫路市		小計		国土交通省		兵庫県		神戸市		尼崎市		明石市		西宮市		加古川市		小計	
調査機関	20		20		2		138		15		4		5		18		12		194	
測定地点数	20		20		2		138		15		4		5		18		12		194	
項目	総地点数	超過地点数	総地点数	超過地点数	総地点数	超過地点数	総地点数	超過地点数	総地点数	超過地点数	総地点数	超過地点数	総地点数	超過地点数	総地点数	超過地点数	総地点数	超過地点数	総地点数	超過地点数
カドミウム	20	0	20	0	2	0	138	0	15	0	4	0	5	0	18	0	12	0	194	0
全シアン	20	0	20	0	2	0	138	0	15	0	4	0	5	0	18	0	12	0	194	0
鉛	20	0	20	0	1	0	138	0	15	0	4	0	5	0	18	0	12	1	193	1
六価クロム	20	0	20	0	2	0	138	0	15	0	4	0	5	0	18	0	12	0	194	0
砒素	20	0	20	0	1	0	136	0	15	0	4	0	5	0	18	0	10	0	189	0
総水銀	20	0	20	0	2	0	138	0	15	0	4	0	5	0	18	0	12	0	194	0
アルキル水銀	20	0	20	0	2	0	138	0	15	0	4	0	5	0	0	0	12	0	176	0
P C B	20	0	20	0	2	0	138	0	15	0	4	0	5	0	18	0	12	0	194	0
ジクロロメタン	20	0	20	0	2	0	138	0	15	0	4	0	5	0	18	0	12	0	194	0
四塩化炭素	20	0	20	0	2	0	138	0	15	0	4	0	5	0	18	0	12	0	194	0
1,2-ジクロロエタン	20	0	20	0	2	0	138	0	15	0	4	0	5	0	18	0	12	0	194	0
1,1-ジクロロエタン	20	0	20	0	2	0	138	0	15	0	4	0	5	0	17	0	10	0	191	0
1,1,1-トリクロロエタン	20	0	20	0	2	0	138	0	15	0	4	0	5	0	17	0	10	0	191	0
1,1,2-トリクロロエタン	20	0	20	0	2	0	138	0	15	0	4	0	5	0	17	0	12	0	193	0
トリクロロエタン	20	0	20	0	2	0	138	0	15	0	4	0	5	0	17	0	10	0	191	0
テトラクロロエタン	20	0	20	0	2	0	138	0	15	0	4	0	5	0	17	0	10	0	191	0
1,3-ジクロロプロパン	20	0	20	0	2	0	138	0	15	0	4	0	5	0	18	0	12	0	194	0
チウラム	20	0	20	0	2	0	138	0	15	0	4	0	5	0	18	0	12	0	194	0
シマジン	20	0	20	0	2	0	138	0	15	0	4	0	5	0	18	0	12	0	194	0
チオベンカルブ	20	0	20	0	2	0	138	0	15	0	4	0	5	0	18	0	12	0	194	0
ベンゼン	20	0	20	0	2	0	138	0	15	0	4	0	5	0	18	0	12	0	194	0
セレン	20	0	20	0	2	0	138	0	15	0	4	0	5	0	18	0	12	0	194	0
硝酸・亜硝酸性窒素	20	1	20	1	2	0	124	3	15	0	4	0	5	0	15	0	12	0	177	3
ふっ素	20	0	20	0	2	0	132	0	15	0	4	0	5	0	12	0	12	0	182	0
ほう素	20	0	20	0	2	0	138	0	15	0	4	0	5	0	18	0	12	0	194	0
合計	20	1	20	1	2	0	138	3	15	0	4	0	5	0	18	0	12	1	194	4

調査種別	定期モニタリング調査																				合計	
	国土交通省		兵庫県		神戸市		姫路市		尼崎市		明石市		西宮市		加古川市		太子町		小計		+	+
測定地点数	2		156		6		8		4		12		21		16		16		241		422	
項目	区分		総地点数		超過地点数		総地点数		超過地点数		総地点数		超過地点数		総地点数		超過地点数		総地点数		超過地点数	
	総地点数	超過地点数	総地点数	超過地点数	総地点数	超過地点数	総地点数	超過地点数	総地点数	超過地点数	総地点数	超過地点数	総地点数	超過地点数	総地点数	超過地点数	総地点数	超過地点数	総地点数	超過地点数	総地点数	超過地点数
鉛	1	0	3	1	-	-	-	-	-	-	-	-	-	-	-	-	-	-	4	1	217	2
砒素	2	0	26	13	3	1	1	0	1	0	-	-	-	-	8	0	-	-	41	14	250	14
四塩化炭素	-	-	-	-	-	-	-	-	3	0	-	-	-	-	-	-	-	-	3	0	217	0
1,1-ジクロロエチレン	-	-	68	2	-	-	-	-	3	0	12	0	13	0	8	0	-	-	104	2	315	2
シス-1,2-ジクロロエチレン	-	-	68	0	1	0	1	1	3	1	12	1	13	2	8	1	-	-	106	6	317	6
1,1,1-トリクロロエタン	-	-	68	0	1	0	-	-	3	0	8	0	13	0	8	0	16	0	117	0	328	0
1,1,2-トリクロロエタン	-	-	-	-	-	-	-	-	-	-	-	-	13	0	-	-	-	-	13	0	226	0
トリクロロエチレン	-	-	68	4	1	0	6	1	3	0	12	2	13	2	8	1	16	0	127	10	338	10
テトラクロロエチレン	-	-	68	16	2	1	5	3	3	0	12	3	13	3	8	0	16	0	127	26	338	26
硝酸・亜硝酸性窒素	-	-	48	12	-	-	1	1	-	-	-	-	3	3	-	-	-	-	52	16	249	20
ふっ素	-	-	13	5	1	0	-	-	-	-	-	-	6	2	-	-	-	-	20	7	222	7
合計	2	0	156	50	6	2	8	5	4	1	12	5	21	8	16	1	16	0	241	72	422	77

(2) 定点調査環境基準超過等

(平成13年度)

市町名	地区名	メッシュ番号	物質名	検出値
加古川市	野口町水足	0654	鉛	0.023
姫路市	御立東5丁目	1017	硝酸性窒素及び亜硝酸性窒素	11
龍野市	神岡町西横内	1032	硝酸性窒素及び亜硝酸性窒素	13
三木市	志染町吉田	0470	硝酸性窒素及び亜硝酸性窒素	13
加西市	山下町	0742	硝酸性窒素及び亜硝酸性窒素	15

(3) 定期モニタリング調査(汚染地区)結果

市町名	地区名	メッシュ番号	鉛		砒素		四塩化炭素		1,1-ジクロロエレン		シス-1,2-ジクロロエレン		1,1,1-トリクロロエタン		1,1,2-トリクロロエタン		トリクロロエレン		テトラクロロエレン		硝酸性窒素及び亜硝酸性窒素		ふっ素		
			mg/l	a/b	mg/l	a/b	mg/l	a/b	mg/l	a/b	mg/l	a/b	mg/l	a/b	mg/l	a/b	mg/l	a/b	mg/l	a/b	mg/l	a/b	mg/l	a/b	
神戸市	長田区菅原通	0396	-		-		-		-		0.005	0/1	-		-		-		0.019	1/1	-		-		
	長田区名倉町	0405	-		0.006	0/1	-		-		-		-		-		-		-		-		-		
	中央区栄町通	0407	-		-		-		-		-		-		-		-		-		-		0.3	0/1	
	中央区加納町	0417	-		0.022	1/1	-		-		-		-		-		-		-		-		-		
	中央区雲井通	0418	-		-		-		-		-		ND	0/1	-		ND	0/1	0.002	0/1	-		-		
	北区有野町	0488	-		0.010	0/1	-		-		-		-		-		-		-		-		-		
姫路市	飾磨区野田町	0987	-		-		-		-		-		-		ND ~0.0059	0/3	0.0043 ~0.082	2/3	-		-		-		
	保城	1018	-		-		-		-		-		-		ND	0/1	ND	0/1	-		-		-		
	六角	1025	-		-		-		-		-		-		0.022	0/1	0.029	1/1	-		-		-		
	東山	0979	-		0.010	0/1	-		-		-		-		-		-		-		-		-		
	神田	0997	-		-		-		-		0.074	1/1	-		-		0.064	1/1	-		-		-		
	青山	1005	-		-		-		-		-		-		-		-		12	1/1	-		-		
尼崎市	築地地区	0126	-		ND	0/1	-		-		-		-		-		-		-		-		-		
	東塚口町	0147	-		-		ND	0/2	ND ~0.007	0/2	0.027 ~0.45	1/2	ND ~0.0005	0/2	ND ~0.006	0/2	ND ~0.0079	0/2	-		-		-		
	南清水	0157	-		-		ND	0/1	ND	0/1	ND	0/1	ND	0/1	ND	0/1	ND	0/1	-		-		-		
明石市	大久保町	0607	-		-		-		ND	0/4	ND ~0.018	0/4	-		-		ND ~0.012	0/4	ND ~0.71	3/4	-		-		
	松江	3288	-		-		-		ND	0/3	ND	0/3	ND	0/3	-		ND ~0.005	0/3	ND ~0.0028	0/3	-		-		
	藤江	3298	-		-		-		ND	0/5	ND ~0.061	1/5	ND	0/5	-		ND ~0.51	2/5	ND	0/5	-		-		
西宮市	浜脇	0133	-		-		-		ND	0/4	ND	0/4	ND	0/4	ND	0/4	ND	0/4	ND	0/4	-		-		
	段上	0154	-		-		-		ND	0/3	ND	0/3	ND	0/3	ND	0/3	ND	0/3	ND ~0.002	1/3	ND ~0.020	1/3	-		-
		0164	-		-		-		ND ~0.002	0/3	ND ~0.85	1/3	ND	0/3	ND	0/3	ND ~0.053	1/3	ND ~0.63	1/3	-		-		-
	下大市	0144	-		-		-		ND	0/1	ND	0/1	ND	0/1	ND	0/1	ND	0/1	ND	0/1	-		-		-
		0154	-		-		-		ND ~0.003	0/2	ND ~2.2	1/2	ND	0/2	ND	0/2	ND	1/2	0.0017 ~1.2	1/2	-		-		-
	甲子園	0124	-		-		-		-		-		-		-		-		-		-		0.8	0/1	
	越木岩	0152	-		-		-		-		-		-		-		-		-		-		0.6	0/1	
	段上	0164	-		-		-		-		-		-		-		-		-		-		0.8	0/1	
	生瀬	0183	-		-		-		-		-		-		-		-		-		-		0.9	1/1	
	山口東	0190	-		-		-		-		-		-		-		-		-		15	1/1	-		
	名塩西	0191	-		-		-		-		-		-		-		-		-		17	1/1	-		
	名塩東	0192	-		-		-		-		-		-		-		-		-		-		0.1	0/1	
	下山口	0499	-		-		-		-		-		-		-		-		-		-		0.9	1/1	
	山口北	0509	-		-		-		-		-		-		-		-		-		24	1/1	-		

市町名	地区名	メッシュ 番号	鉛		砒素		四塩化炭素		1,1-ジクロロエチレン		シス-1,2-ジクロロエチレン		1,1,1-トリクロロエタン		1,1,2-トリクロロエタン		トリクロロエチレン		テトラクロロエチレン		硝酸性窒素及び 亜硝酸性窒素		ふっ素		
			mg/l	a/ b	mg/l	a/ b	mg/l	a/ b	mg/l	a/ b	mg/l	a/ b	mg/l	a/ b	mg/l	a/ b	mg/l	a/ b	mg/l	a/ b	mg/l	a/ b	mg/l	a/ b	
加古川市	別府町新野辺 ・西脇	0633	-		0.002 ~0.003	0/ 6	-		-		-		-		-		-		-		-		-		
		0634	-		ND	0/ 2	-		-		-		-		-		-		-		-		-		
	野口町水足	0654	-		-		-		ND	0/ 4	ND	1/ 4	ND	0/ 4	-		ND	1/ 4	ND	0/ 4	-		-		
	八幡町上西条	0676	-		-		-		ND	0/ 4	ND	0/ 4	ND	0/ 4	-		ND	0/ 4	ND	0/ 4	-		-		
芦屋市	茶屋之町	0132	-		-		-		ND	0/ 6	ND	0/ 6	ND	0/ 6	-		ND	0/ 6	ND	1/ 6	-		-		
伊丹市	昆陽	0165	-		-		-		ND	0/ 4	ND	0/ 4	ND	0/ 4	-		ND	0/ 4	ND	0/ 4	-		-		
	東桑津	0167	-		-		-		ND	0/ 4	ND	0/ 4	ND	0/ 4	-		ND	0/ 4	ND	0/ 4	-		-		
	東野	0176	-		-		-		ND	0/ 4	ND	0/ 4	ND	0/ 4	-		ND	1/ 4	ND	0/ 4	-		-		
	下河原	0177	-		-		-		ND	2/ 4	ND	0/ 4	ND	0/ 4	-		ND	0/ 4	ND	1/ 4	-		-		
豊岡市	新田	2213	-		ND	0/ 2	-		-		-		-		-		-		-		-		-		
		2214	-		ND	0/ 1	-		-		-		-		-		-		-		-		-		
		2223	-		0.001	0/ 1	-		-		-		-		-		-		-		-		-		
	幸町	2222	0.002	0/ 1	-		-		-		-		-		-		-		-		-		-		
	幸町	2222			ND	0/ 2	-		-		-		-		-		-		-		-		-		
		2223	-		0.025	1/ 1	-		-		-		-		-		-		-		-		-		
		2232	-		0.037	1/ 1	-		-		-		-		-		-		-		-		-		
龍野市	龍野町堂本	1002	-		-		-		ND	0/ 2	ND	0/ 2	ND	0/ 2	-		ND	0/ 2	0.003 ~0.004	0/ 2	-		-		
		1012	-		-		-		ND	0/ 2	ND	0/ 2	ND	0/ 2	-		ND	0/ 2	ND	0/ 2	-		-		
赤穂市	上仮屋南	1245	-		ND	3/ 4	-		-		-		-		-		-		-		-		-		
宝塚市	高松	0174	-		-		-		-		-		-		-		-		-		-		0.42 ~0.88	1/ 4	
	武庫山	0183	-		-		-		-		-		-		-		-		-		-		3.3	1/ 1	
	川面	0184	-		-		-		-		-		-		-		-		0.077 ~5.2	0/ 2	-		-		
三木市	平井	0480	-		-		-		ND	0/ 4	ND	0/ 4	ND	0/ 4	-		ND	0/ 4	ND	1/ 4	-		-		
	福井	0679	-		-		-		ND	0/ 4	ND	0/ 4	ND	0/ 4	-		ND	0/ 4	ND	2/ 4	-		-		
	大村	0688	-		-		-		ND	0/ 4	ND	0/ 4	ND	0/ 4	-		ND	0/ 4	ND	0/ 4	-		-		
	別所町東道田	0678	-		-		-		-		-		-		-		-		-		2.0 ~8.9	0/ 4	-		
高砂市	曾根町	0660	-		0.011 ~0.024	4/ 4	-		-		-		-		-		-		-		-		-		
	高砂町	0642	-		-		-		-		-		-		-		-		-		0.27 ~10	0/ 6	-		
川西市	東畦野	0226	-		0.002 ~0.043	2/ 3	-		-		-		-		-		-		-		-		-		
小野市	小野地区	0707	-		-		-		ND	0/ 4	ND	0/ 4	ND	0/ 4	-		ND	2/ 4	0.001 ~0.017	1/ 4	-		-		

市町名	地区名	メッシュ 番号	鉛		砒素		四塩化炭素		1,1-ジ'クロロエチレン		シス-1,2-ジ'クロロエチレン		1,1,1-トリクロロエタン		1,1,2-トリクロロエタン		トリクロロエチレン		テトラクロロエチレン		硝酸性窒素及び 亜硝酸性窒素		ふっ素		
			mg/l	a/ b	mg/l	a/ b	mg/l	a/ b	mg/l	a/ b	mg/l	a/ b	mg/l	a/ b	mg/l	a/ b	mg/l	a/ b	mg/l	a/ b	mg/l	a/ b	mg/l	a/ b	
加西市	北条町北条	0753	-		-		-		ND	0/ 4	ND	0/ 4	ND	0/ 4	-		ND	0/ 4	ND	1/ 4	-		-		
社町	下鴨川	0572	-		0.001 ~0.006	0/ 4	-		-		-		-		-		-		-		-		-		
	廻淵	0552	-		-		-		-		-		-		-		-		-		-		ND	2/ 4	
滝野町	河高	0757	-		-		-		-		-		-		-		-		-		1.8 ~11	1/ 4	-		
東条町	新定	0531	-		-		-		-		-		-		-		-		-		-		0.2 ~1.2	1/ 4	
猪名川町	広根	0235	-		-		-		-		-		-		-		-		-		2.8 ~18	1/ 2	-		
	万善	0254	-		0.009	0/ 1	-		-		-		-		-		-		-		-		-		
	万善	0254	-		-		-		-		-		-		-		-		-		5.6	0/ 1	-		
稲美町	中村	0645	-		-		-		-		-		-		-		-		-		0.7 ~12	1/ 4	-		
家島町	真浦	0901	-		-		-		-		-		-		-		-		-		0.7 ~16	2/ 4	-		
市川町	美佐	2810	-		-		-		ND	0/ 4	ND	0/ 4	ND	0/ 4	-		ND	0/ 4	ND	2/ 4	-		-		
揖保川町	新在家	0991	-		-		-		ND	0/ 4	ND	0/ 4	ND	0/ 4	-		ND	0/ 4	ND	2/ 4	-		-		
太子町	石海・ 鷗	沖代、吉福	0982	-		-		-		-		-	ND	0/ 3	-		ND	0/ 3	ND	0/ 3	-		-		
		沖代、福地 竹広	0983	-		-		-		-		-	ND	0/ 3	-		ND	0/ 3	ND	0/ 3	-		-		
		福地、老原 下阿曾	0992	-		-		-		-		-	ND	0/ 8	-		ND	0/ 8	ND	0/ 8	-		-		
	太田・ 竜田	東南	0993	-		-		-		-		-	ND	0/ 1	-		ND	0/ 1	ND	0/ 1	-		-		
		松ヶ下、太田	1003	-		-		-		-		-	ND	0/ 1	-		ND	0/ 1	ND	0/ 1	-		-		
山崎町	須賀沢	1092	-		-		-		ND	0/ 4	ND	0/ 4	ND	0/ 4	-		ND	0/ 4	ND	2/ 4	-		-		
城崎町	湯島	2272	-		0.003 ~0.016	2/ 4	-		-		-		-		-		-		-		-		-		
生野町	竹原野	2602	ND ~0.019	1/ 3			-		-		-		-		-		-		-		-		-		
春日町	多田	2704	-		-		-		-		-		-		-		-		-		1.5 ~17	1/ 5	-		
津名町	志筑	3355	-		-		-		-		-		-		-		-		-		4.9 ~12	1/ 4	-		
	志筑	3356	-		-		-		ND	0/ 6	ND	0/ 6	ND	0/ 6	-		ND	1/ 6	ND	2/ 6	-		-		
	生穂	3366	-		-		-		ND	0/ 4	ND	0/ 4	ND	0/ 4	-		ND	0/ 4	ND	1/ 4	-		-		
五色町	都志	3341	-		-		-		-		-		-		-		-		-		4.3 ~27	2/ 4	-		
三原町	八木	3471	-		-		-		-		-		-		-		-		-		3.3 ~8.9	0/ 4	-		
西淡町	松帆古津路	3599	-		-		-		-		-		-		-		-		-		9.4 ~24	3/ 4	-		
合 計				1/ 4		14/ 41		0/ 3		2/ 104		6/ 106		0/ 117		0/ 13		10/ 127		26/ 127		16/ 52		7/ 20	

(備考) ND:検出されないもの

b:総地点数 a:基準超過地点数

< 参考 >

平成13年度定期モニタリング調査実施市町(地区数)

神戸市	姫路市	尼崎市	明石市	西宮市	加古川市
6	6	3	3	12	3

芦屋市	伊丹市	豊岡市	龍野市	赤穂市	宝塚市	三木市
1	4	3	1	1	3	4

高砂市	川西市	小野市	加西市	社町	滝野町	東条町
2	1	1	1	2	1	1

猪名川町	稲美町	家島町	市川町	揖保川町	太子町	山崎町
3	1	1	1	1	2	1

城崎町	生野町	春日町	津名町	五色町	三原町	西淡町
1	1	1	3	1	1	1

合計 34 市町
78 地区

表16 公害苦情件数の年度別推移

(単位：件)

年度	典 型 7 公 害								典型7 公害以 外の苦 情	合計	対前 年増 減比 (%)
	大気 汚染	水質 汚濁	土壌 汚染	騒音	振動	地盤 沈下	悪臭	小計			
4	463 (13.9)	312 (9.3)	2 (0.1)	680 (20.3)	103 (3.1)	0 (0.0)	415 (12.4)	1,975 (59.1)	1,369 (40.9)	3,344 (100.0)	4.9
5	459 (13.9)	293 (8.9)	4 (0.1)	664 (20.1)	103 (3.1)	2 (0.1)	390 (11.8)	1,915 (58.0)	1,384 (42.0)	3,299 (100.0)	1.3
6	580 (20.6)	278 (9.9)	2 (0.1)	645 (23.0)	115 (4.1)	0 (0.0)	430 (15.3)	2,050 (73.0)	759 (27.0)	2,809 (100.0)	14.9
7	711 (23.2)	262 (8.6)	8 (0.3)	634 (20.7)	237 (7.7)	0 (0.0)	417 (13.6)	2,269 (74.1)	791 (25.9)	3,060 (100.0)	8.9
8	610 (20.6)	327 (11.0)	8 (0.3)	724 (24.5)	135 (4.6)	0 (0.0)	364 (12.3)	2,168 (73.3)	788 (26.7)	2,956 (100.0)	3.4
9	935 (27.7)	363 (10.7)	5 (0.2)	616 (18.2)	96 (2.8)	0 (0.0)	485 (14.4)	2,500 (74.0)	879 (26.0)	3,379 (100.0)	14.3
10	1,249 (35.6)	300 (8.6)	14 (0.4)	543 (15.5)	78 (2.2)	0 (0.0)	470 (13.4)	2,654 (75.7)	852 (24.3)	3,506 (100.0)	3.8
11	1,147 (34.7)	357 (10.8)	7 (0.2)	491 (14.9)	76 (2.3)	1 (0.1)	459 (13.9)	2,538 (76.9)	764 (23.1)	3,302 (100.0)	5.8
12	1,218 (33.8)	444 (12.3)	6 (0.2)	634 (17.6)	89 (2.5)	0 (0.0)	521 (14.5)	2,912 (80.8)	691 (19.2)	3,603 (100.0)	9.1
13	1,275 (33.8)	408 (10.8)	15 (0.4)	638 (16.9)	93 (2.5)	0 (0.0)	455 (12.1)	2,884 (76.5)	884 (23.5)	3,768 (100.0)	4.6

(備考) 1 典型7公害以外の苦情は、不法投棄、害虫等の発生、動物の死骸の放置等である。
2 件数の下の()は、各年度における苦情の種類別の構成比(%)である。

表17 市町別公害苦情件数

(単位:件)

区 分	典 型 7 公 害							小 計	典型 7公害 以外の 苦情	合 計
	大気 汚染	水質 汚濁	土壌 汚染	騒 音	振 動	地盤 沈下	悪 臭			
神戸市	280	36	3	158	13	0	112	602	6	608
姫路市	185	65	0	64	4	0	45	363	17	380
尼崎市	127	21	0	116	29	0	53	346	59	405
明石市	26	5	0	12	5	0	11	59	2	61
西宮市	35	8	0	42	14	0	20	119	0	119
洲本市	15	7	0	1	0	0	1	24	8	32
芦屋市	6	5	0	37	2	0	18	68	1	69
伊丹市	24	10	0	17	1	0	6	58	2	60
相生市	4	4	0	4	0	0	2	14	30	44
豊岡市	20	11	0	2	0	0	0	33	19	52
加古川市	88	34	3	26	6	0	32	189	104	293
龍野市	5	9	0	2	0	0	8	24	7	31
赤穂市	4	1	0	1	0	0	3	9	9	18
西脇市	16	4	0	4	3	0	1	28	20	48
宝塚市	64	27	0	55	3	0	21	170	18	188
三木市	17	4	1	14	0	0	5	41	91	132
高砂市	37	11	1	26	9	0	13	97	5	102
川西市	32	16	0	14	3	0	7	72	6	78
小野市	10	9	0	9	0	0	10	38	27	65
三田市	35	15	0	5	0	0	8	63	35	98
加西市	4	11	0	7	0	0	6	28	15	43
篠山市	4	2	0	0	0	0	0	6	4	10
市 計	1,038	315	8	616	92	0	382	2,451	485	2,936
町 計	237	93	7	22	1	0	73	433	399	832
県 計	1,275	408	15	638	93	0	455	2,884	884	3,768

(備考) 典型7公害以外の苦情は、不法投棄、害虫等の発生、動物死骸の放置等である。

表18 発生源・種類別公害苦情件数

(単位：件)

発生源	農業						林業				漁業				紙業				建設業				製造業												電気・ガス・熱供給業			運輸・通信業					卸売・小売業				飲食店				サービス業												公務											
	合	1	2	3	4	5	6	7	8	9	10	11	12	13	14	15	16	17	18	19	20	21	22	23	24	25	26	27	28	29	30	31	32	33	34	35	36	37	38	39	40	41	42	43	44	45	46	47	48	49	50	51	52	53	54	55	56	57	58	59	60	61	62	63	64	65	66	67	68	69				
典型公害	大気汚染	1275	117	#	9	62	0	4	4	3	0	1	444	154	##	185	19	14	41	6	2	5	2	4	4	13	28	14	33	6	5	1	28	3	3	11	0	11	62	13	40	9	0	117	12	1	3	3	2	0	1	20	3	3	2	0	1	2	3	1	29	29	0	0	11	4	0	0	58	87				
	水質汚濁	408	16	1	12	3	0	1	4	1	1	2	39	16	23	80	18	5	1	1	0	16	2	5	1	3	13	2	13	2	2	0	10	1	2	6	0	1	26	5	8	13	0	40	2	0	6	0	5	0	1	12	0	3	4	2	0	2	3	1	29	29	0	0	11	4	0	0	58	87				
	土壌汚染	15	0	0	0	0	0	0	0	0	0	0	2	0	2	2	0	0	0	0	0	0	0	1	0	0	1	0	0	0	0	0	0	0	0	0	0	0	2	1	1	0	0	2	0	0	0	0	0	0	0	1	0	1	0	0	0	1	0	0	5	0												
	騒音	638	10	9	1	0	0	0	2	1	0	1	218	134	84	102	7	2	2	0	6	1	0	1	2	7	52	14	8	2	1	1	47	13	4	8	18	4	93	4	26	30	#	67	7	3	2	2	8	7	0	5	2	5	7	6	5	4	4	5	25	20	5	1	31	1	2	1	16	15				
	振動	93	0	0	0	0	0	0	1	0	0	1	57	27	30	9	0	3	0	0	0	0	0	1	0	2	2	1	0	0	0	0	0	0	0	0	0	0	2	2	0	0	0	4	0	0	0	0	0	0	0	0	0	0	0	0	0	0	0	0	0	0	0	0	0	0	0							
	地盤沈下	0	0	0	0	0	0	0	0	0	0	0	0	0	0	0	0	0	0	0	0	0	0	0	0	0	0	0	0	0	0	0	0	0	0	0	0	0	0	0	0	0	0	0	0	0	0	0	0	0	0	0	0	0	0	0	0	0	0	0	0	0	0	0	0	0	0							
	悪臭	455	50	9	30	11	1	0	1	1	0	0	40	16	24	115	21	7	3	2	2	17	1	5	3	4	10	15	25	1	1	0	2	0	0	2	0	0	48	3	8	27	#	54	3	0	3	2	3	0	0	11	2	3	15	7	0	1	4	1	24	22	2	0	2	12	0	0	21	83				
計	2884	193	#	52	76	1	5	12	6	1	5	800	347	##	493	65	31	47	9	10	39	5	#	10	39	##	46	79	11	9	2	90	20	9	27	18	16	233	28	83	79	#	284	24	4	14	7	#	7	3	48	7	16	68	22	7	11	29	13	199	190	9	6	65	70	5	15	##	##	254				
典型7公害以外の苦情	884	30	8	15	7	3	2	1	1	0	0	100	39	61	23	6	0	2	0	0	1	0	0	6	0	1	7	0	0	0	11	4	1	3	1	2	20	5	9	6	0	35	0	0	0	1	2	0	3	6	1	1	14	3	1	1	2	4	57	54	3	1	98	##	8	5	##	39						
合計	3768	223	#	67	83	4	7	13	7	1	5	900	386	##	516	71	31	49	9	10	40	5	#	10	35	##	47	86	11	9	2	101	24	10	30	19	18	253	33	92	85	#	319	24	4	14	8	#	7	6	54	8	17	82	25	8	12	31	17	256	244	12	7	##	##	13	20	##	293					

表19 ダイオキシン類の各地点における季節別測定値（大気）

	大気中濃度（pg-TEQ/m ³ ）							
	5月	8月	11月	2月	13年度 年平均値	12年度 年平均値	11年度 年平均値	10年度 年平均値
尼崎市 南部測定局（城内高校）	0.22	0.17	0.089	0.31	0.20	0.14		
西宮市 市役所鳴尾支所	0.12	0.076	0.054	0.19	0.11	0.096		
芦屋市 朝日ヶ丘小学校	0.043	0.059	0.036	0.018	0.039	0.057		
伊丹市 市役所測定局	0.37	1.0	0.15	0.043	0.39	0.52	0.35	0.16
宝塚市 老人福祉センター	0.083	0.071	0.045	0.06	0.065	0.17		
川西市 市保健センター	0.077	0.066	0.067	0.03	0.06	0.20		
三田市 市役所測定局	0.065	0.047	0.062	0.14	0.079	0.14		
明石市 王子測定局	0.26	0.052	0.11	0.18	0.15	0.095		
加古川市 市役所測定局	0.038	0.075	0.023	0.36	0.12	0.061		
高砂市 市役所測定局	0.15	0.047	0.20	0.072	0.12	0.15	0.19	0.39
播磨町 町役場測定局	0.11	0.14	0.19	0.11	0.13	0.051		
三木市 市役所	0.083	0.042	0.13	0.10	0.089	0.14		
西脇市 西脇健康福祉事務所	0.027	0.033	0.067	0.12	0.062	0.14	0.059	0.12
龍野市 市役所測定局	0.045	0.12	0.028	0.022	0.054	0.14	0.084	0.26
赤穂市 市役所測定局	0.046	0.081	0.085	0.025	0.059	0.11		
太子町 町役場測定局	0.054	0.10	0.15	0.09	0.099	0.096		
山崎町 町役場	0.04	0.098	0.11	0.017	0.066	0.059	0.098	0.18
豊岡市 豊岡総合庁舎	0.048	0.075	0.019	0.021	0.041	0.087		
柏原町 柏原健康福祉事務所測定局	0.034	0.043	0.079	0.02	0.044	0.062	0.049	0.067
洲本市 洲本総合庁舎	0.061	0.017	0.22	0.30	0.15	0.12	0.088	0.14

注1) 各異性体定量下限値：0.01～0.05 pg/m³
 11年度以降は、WHO-TEF(1998)、検出下限値未満は検出下限値の1/2で算出。
 10年度は、I-TEF(1988)、検出下限値未満は検出下限値を0で算出。

注2) 11年度からはコプラナーPCBを含めた数値。

表20 ダイオキシン類分析結果（河川）

水域名	地点名	所在市町	ダイオキシン類	
			水質(pg-TEQ/l)	底質(pg-TEQ/g)
左門殿川（神崎川）	辰巳橋	尼崎市	0.21	130
庄下川	庄下川橋	尼崎市	0.63	20
	尾浜大橋	尼崎市	0.16	0.77
昆陽川	尾浜橋	尼崎市	0.24	15
武庫川 上流	大橋	三田市	0.081	0.66
武庫川 中流	百間樋	宝塚市	0.10	1.7
法華山谷川	千鳥大橋	高砂市	0.28	1.4
明石川 下流	嘉永橋	明石市	0.21	0.30
谷八木川	谷八木橋	明石市	0.15	0.72
喜瀬川	野添橋	播磨町	0.70	1.1
別府川	十五社橋	加古川市	0.81	3.9
天 川	日笠歩道橋	高砂市	0.61	33
市 川 上流	神崎橋	福崎町	0.28	0.21
千種川 上流	室橋	千種町	0.19	0.16
千種川 下流	隈見橋	上郡町	0.40	0.24
	坂越橋	赤穂市	0.37	0.13
円山川 上流	上小田橋	八鹿町	0.096	0.073
竹野川	竹野新橋	竹野町	0.073	0.071
佐津川	佐津川橋	香住町	0.070	0.068
矢田川 上流	細野橋	美方町	0.066	0.066
矢田川 下流	油良橋	香住町	0.066	0.075
岸田川 上流	高橋	温泉町	0.12	0.096
岸田川 下流	清富橋	浜坂町	0.071	0.075
竹田川	広田橋	市島町	0.13	0.98
洲本川	潮橋	洲本市	0.66	14
三原川	脇田橋	西淡町	0.87	2.0

表21 ダイオキシン類分析結果（湖沼）

湖沼（ダム）名	所在市町	ダイオキシン類	
		水質(pg-TEQ/l)	底質(pg-TEQ/g)
青野ダム	三田市	0.079	13
吞吐ダム	三木市	0.082	16
生野ダム	生野町	0.067	3.4

表22 ダイオキシン類分析結果（海域）

水域名	地点名	ダイオキシン類	
		水質(pg-TEQ/l)	底質(pg-TEQ/g)
大阪湾	神戸市東部沖 1	0.10	15
	西宮市沖 1	0.097	13
	神戸市中央部沖	0.068	13
	洲本内港内	0.068	29
	志筑港内	0.080	18
播磨灘	明石港沖	0.067	1.8
	高砂本港内	0.11	9.6
	大塩港内	0.083	17
	飾磨港内 1	0.073	18
	別府港沖	0.078	0.19
	網干港沖	0.069	7.0
淡路島西部南部	西淡町慶野沖	0.065	8.4
日本海	津居山港内	0.067	0.42

表23 ダイオキシン類分析結果（地下水）

(pg-TEQ/l)

地点名	ダイオキシン類
宝塚市大原野字南西	0.043
社町上中	0.040
小野市天神町	0.039
加古川市平荘町小畑	0.044
夢前町宮置	0.042
龍野市龍野町	0.039
相生市千尋町	0.039
上郡町岩木	0.050
山南町草部	0.039
山南町上滝	0.040

表24 ダイオキシン類分析結果（土壌）

(pg-TEQ/g)

地点名	ダイオキシン類	
猪名川町万善	スポーツグラウンド	0.082
加美町豊部	加美中学校	0.19
加西市北条町横尾	寿公園	0.83
社町佐保	ソフトボール場	0.030
神崎町粟賀	粟賀小学校グラウンド	0.0057
香寺町香呂	香呂小学校グラウンド	0.22
夢前町前之庄	前之庄小学校グラウンド	0.56
安富町安志	安富町役場	0.20
千種町河呂	町民グラウンド	0.57
新宮町能地	東栗栖小学校グラウンド	1.1
上月町本郷	幕山小学校	0.92
山東町粟鹿	農村広場グラウンド	0.0030
八鹿町八鹿	八鹿小学校グラウンド	0.0085
関宮町関宮	関宮小学校グラウンド	0.020
日高町伊府	植村直己記念スポーツ公園	0.10
城崎町湯島	城崎中学校グラウンド	0.019
浜坂町浜坂	宇津野町公民館前広場	0.41
青垣町田井縄	総合運動公園グラウンド	0.44
市島町上垣	三ツ塚児童公園	1.4
篠山市網掛	四季の森グラウンド	0.52
津名町志筑	志筑小学校グラウンド	1.6
一宮町多賀	県立淡路文化会館グラウンド	1.2
緑町広田	県民ふれあい公園	1.7
南淡町福良甲	福良児童公園	1.2

【参考】

平成12年度環境省及び国土交通省実施 ダイオキシン類全国調査結果
水質・底質・地下水のダイオキシン類濃度

環境媒体	地点数	最小値	最大値
公共用水域 水質	2116	0.012	48
公共用水域 底質	1836	0.0011	1400
地下水	1479	0.00081	0.89
土壌	3031	0	1200

(水質：pg-TEQ/l、底質：pg-TEQ/g、土壌：pg-TEQ/g)