

平成 18 年度の光化学スモッグ広報発令状況について

兵庫県では、光化学スモッグ発生のおそれのある 4 月 20 日から 10 月 19 日を特別監視期間とし、「光化学スモッグ緊急時対策実施要領」に基づき、光化学オキシダントの高濃度時（※）には県民に周知するとともに、主要な工場・事業場へ窒素酸化物排出量の削減を要請するなどの緊急時対策を実施している。

1 光化学スモッグ広報の発令状況と推移（表 1、図 1）

平成 18 年度の光化学スモッグ広報発令回数は 6 月 6 日から 8 月 26 日までの予報 5 回、注意報 8 回で、昨年（予報 8、注意報 9）を下回った。予報及び注意報の地域数も昨年を下回った。今年度の特徴としては、発令地域が阪神間に限られ（表 3）、発令の大半が 8 月の上旬から中旬の短い期間に集中したことである。これらの要因としては、① 8 月上旬から中旬は、最高気温が平年を 2℃以上も上回る猛暑であったこと。② 近畿地方は、高気圧の軸がやや北にシフトした太平洋高気圧に緩やかに覆われて、発令日における日平均風速はいずれも 2.5m/s 前後と弱かったことから、海風前線が発生しやすい条件が形成され、汚染物質の蓄積に優位に働いたこと、などがあげられる。なお、光化学スモッグによる被害報告は昨年と同様になかった。

表 1 光化学スモッグ広報発令回数の推移

年度	予 報		注 意 報		発 令 日 数	被害の届出者数 (人)
	回 数	地域数	回 数	地域数		
平成 14 年度	14	44	8	23	14	38
平成 15 年度	3	9	7	17	7	0
平成 16 年度	5	9	6	10	8	0
平成 17 年度	8	26	9	27	9	0
平成 18 年度	5	23	8	20	9	0

※ 発令基準は表 2 のとおり

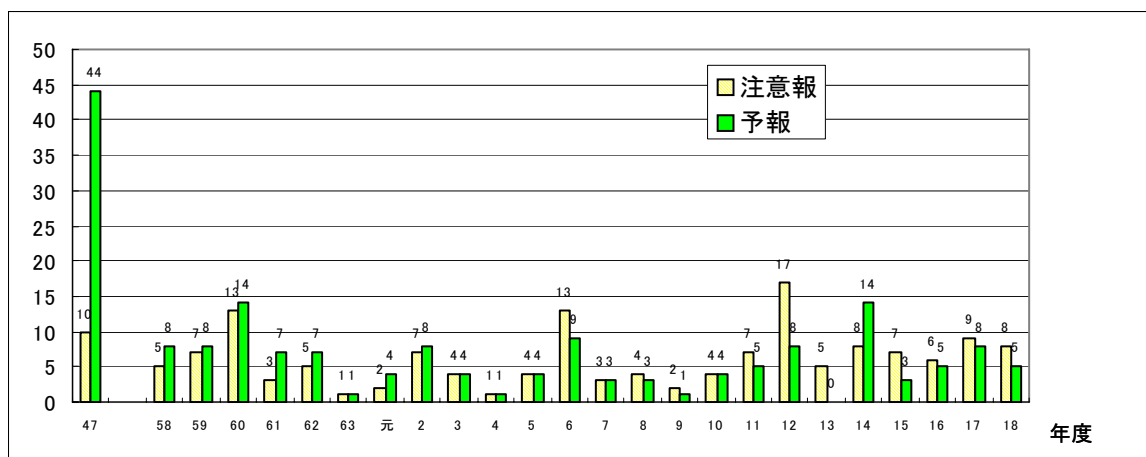


図 1 光化学スモッグ広報等の発令回数の推移

2 光化学スモッグ特別監視期間中（4～10 月）の気象状況等（図 2）

【梅雨】今年の梅雨入りは 6 月 8 日頃（平年は 6 日頃）、梅雨明けは 7 月 27 日頃（平年は 19 日頃）であった。梅雨入り後、初めのうちは雨は少なかったが、6 月中頃になると雨天の日が多くなり梅雨らしくなった。7 月に入ると梅雨前線が西日本の南岸に停滞して曇雨天の日が多かった。7 月中頃には一時、太平洋高気圧の勢力が強まったが、その後再び梅雨前線の影響で雨の降るぐずついた日が続いた。梅雨期間（6 月と 7 月）

の降水量は神戸では488.5mm（平年300.1mm）と平年の1.6倍となった。

【夏期の気温】6月前半は梅雨前線の活動も活発ではなかったため、6月の神戸における日平均気温や日最高気温は平年より高い日が月の3分の2程度あった。月平均気温は23.7℃（平年23.0℃）と0.7℃も高く、また月平均の最高気温も27.1℃（平年26.5℃）と0.6℃も高かった。7月は梅雨前線が本州付近で活発化して逆に0.4℃（平年26.8℃）下回った。8月は、太平洋高気圧に緩やかに覆われて日平均風速の弱い日が多く、最高気温の月平均では1.9℃（平年31.4℃）も高くなった。西日本では、夏平均気温（6月から8月）が平年差+0.8℃の高温となった。

【日照】日照時間は4月下旬から10月中旬まで18旬のうち10旬が平年以下となり、4月下旬から6月上旬、それに特に7月が平年を大きく下回った。これは7月に入って本州付近で梅雨前線の活動が活発化したことによるものである。

【台風】今年の台風発生数は18個（10月20日現在）と上陸数は8月、9月に各1個で計2個となっている。

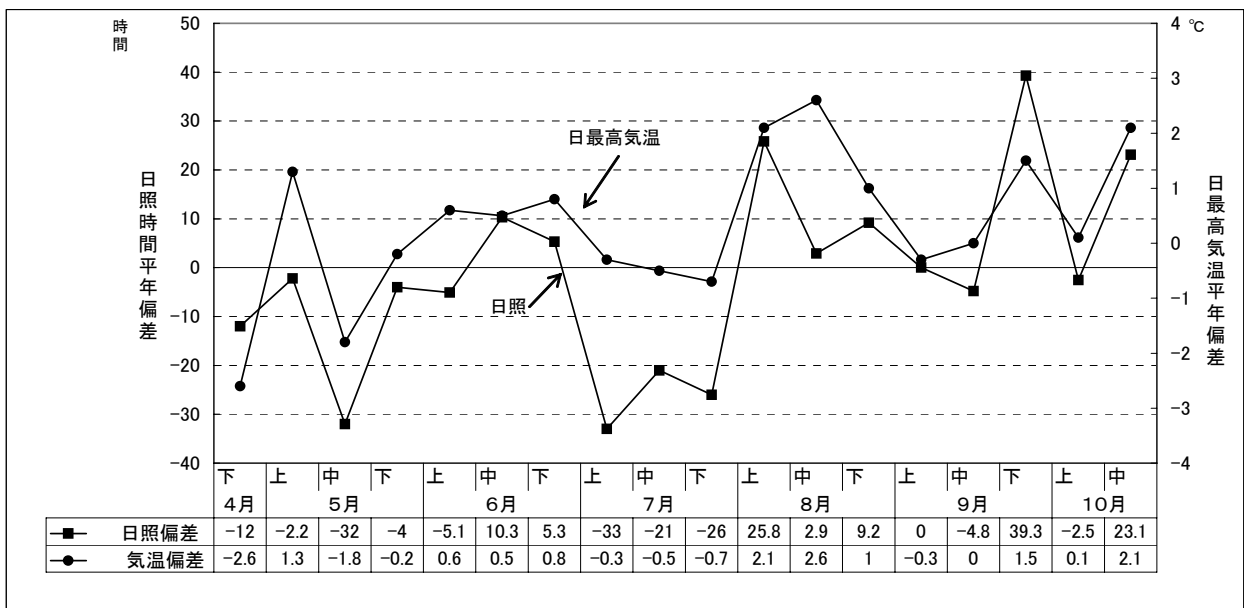


図2 光化学スモッグ特別監視期間中の日最高気温と日照時間の平年偏差

表2 光化学スモッグ広報等発令基準及び措置の内容

広報発令の基準	発令基準	措置の内容
光化学スモッグ予報	オキシダント濃度が、気象条件等から注意報の基準に達するおそれがあると判断したとき。	<ul style="list-style-type: none"> 窒素酸化物排出量の20%削減要請 有機溶剤等炭化水素の使用抑制の要請 不用不急の自動車運転の自粛要請
光化学スモッグ注意報	オキシダント濃度の1時間値が0.12ppm以上になり、気象条件等からみて、その濃度が継続すると認められたとき。	上記措置の徹底及び確認
光化学スモッグ警報	オキシダント濃度の1時間値が0.24ppm以上になり、気象条件等からみて、その濃度が継続すると認められたとき。	上記措置の徹底及び確認
光化学スモッグ重大警報	オキシダント濃度の1時間値が0.40ppm以上になり、気象条件等からみて、その濃度が継続すると認められたとき。	<ul style="list-style-type: none"> 窒素酸化物排出量の40%削減要請 有機溶剤等炭化水素の使用抑制の要請 自動車運転者は公安委員会の指示に従うこと

表3 平成18年度光化学スモッグ広報等発令状況 ○予報 ●注意報

		尼	西	芦	伊	宝	川	三	神戸市				明	稲	播	加	西	高	姫	太	た	相	赤	丹	洲	地 域 数
		崎 市	宮 市	屋 市	丹 市	塚 市	西 市	田 市	東 部	西 部	垂 水	北 部	石 市	美 町	磨 町	古 川 市	脇 市	砂 市	路 市	子 町	つ の 市	生 市	穂 市	波 市	本 市	
1	6月6日(火)	●	●							●																0 3
2	6月29日(木)	●																								0 1
3	8月3日(木)	●	●																							0 2
4	8月5日(土)	○ ●	○ ●									○														3 2
5	8月6日(日)	○ ●	○ ●	○						●	●	○	○													5 5
6	8月10日(木)	●																								0 1
7	8月11日(金)	○ ●	○ ●	○					○		○	○														6 4
8	8月13日(日)	○	○ ●	○					○	○	○	○														7 2
9	8月26日(土)	○	○																							2 0
発令回数 (合計)	予報	5	5	3					2	1	4	3														23
	注意報	7	6						2	2	1	2														20

神戸市東部：東灘区、灘区、中央区 西部：兵庫区、長田区、須磨区
垂水：垂水区、西区 北部：北区