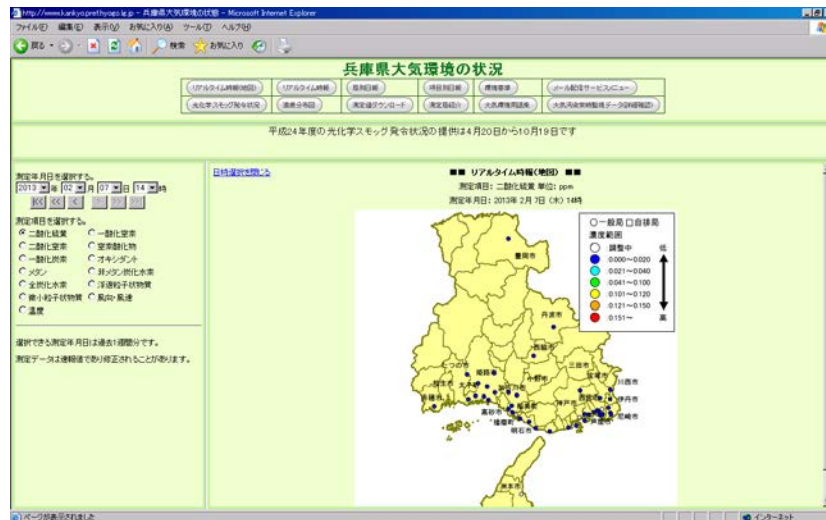


1 直近 1 週間の微小粒子状物質 (PM2.5) のデータの見方

(1) 初期画面 (「二酸化硫黄」) のデータが表示されていますのでご注意ください。



(2) 微小粒子状物質 (PM2.5) の画面を出すためには、下図の選択肢から選択

1 「微小粒子状物質」を選択

測定年月日を選択する。
 2013 年 02 月 07 日 14 時

測定項目を選択する。

<input type="radio"/> 二酸化硫黄	<input type="radio"/> 一酸化窒素
<input type="radio"/> 二酸化窒素	<input type="radio"/> 窒素酸化物
<input type="radio"/> 一酸化炭素	<input type="radio"/> オキシダント
<input type="radio"/> メタン	<input type="radio"/> 非メタン炭化水素
<input type="radio"/> 全炭化水素	<input type="radio"/> 浮遊粒子状物質
<input checked="" type="radio"/> 微小粒子状物質	<input type="radio"/> 風向・風速
<input type="radio"/> 温度	

2 測定年月日を選択。選択しない場合、直前の測定結果が表示されます。
 ※選択できる測定年月日は過去 1 週間分です。

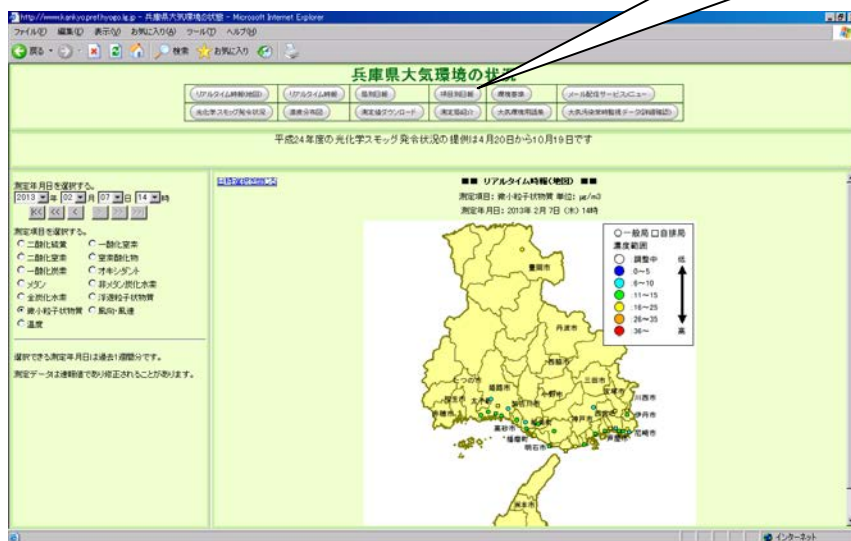
(3) 地図上に PM2.5 の濃度が色分けされて表示されます。



(4) 前日、前々日などのデータを見たい場合は年月日を選択又は <<< をクリック

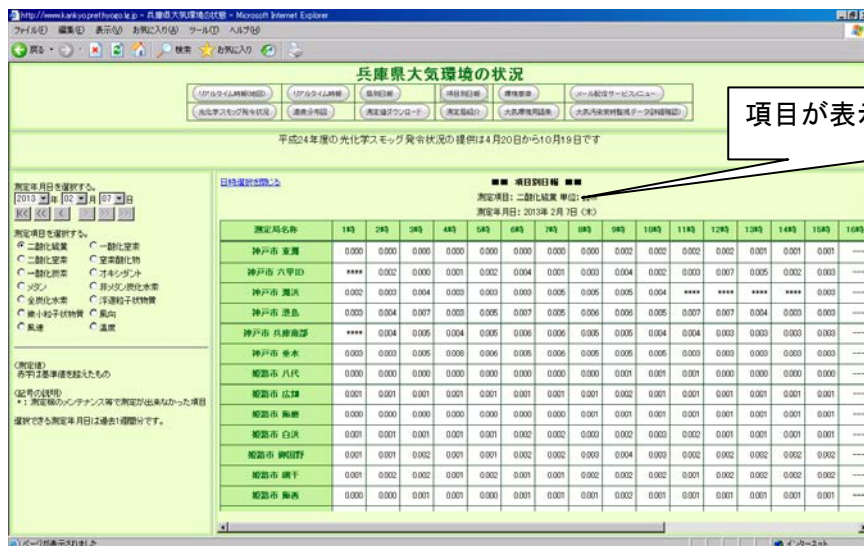
(5) 測定局毎の測定値を詳しく見たい場合は

項目別日報をクリック

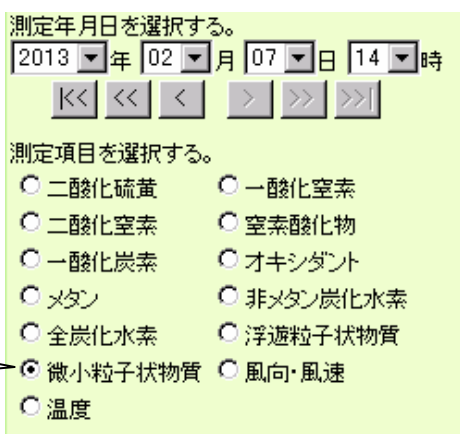


(6) 初期画面は、「二酸化硫黄」のデータが表示されていますのでご注意ください。

項目が表示されています



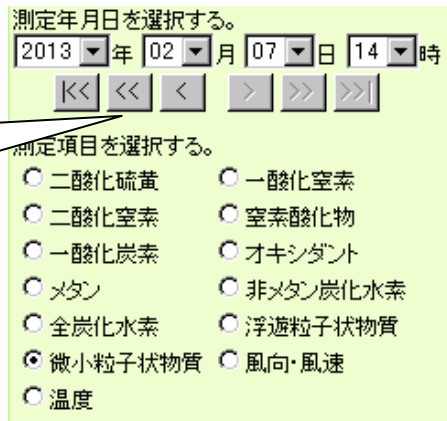
「微小粒子状物質」(PM2.5) を選択



(7) 微小粒子状物質の画面が表示されます。

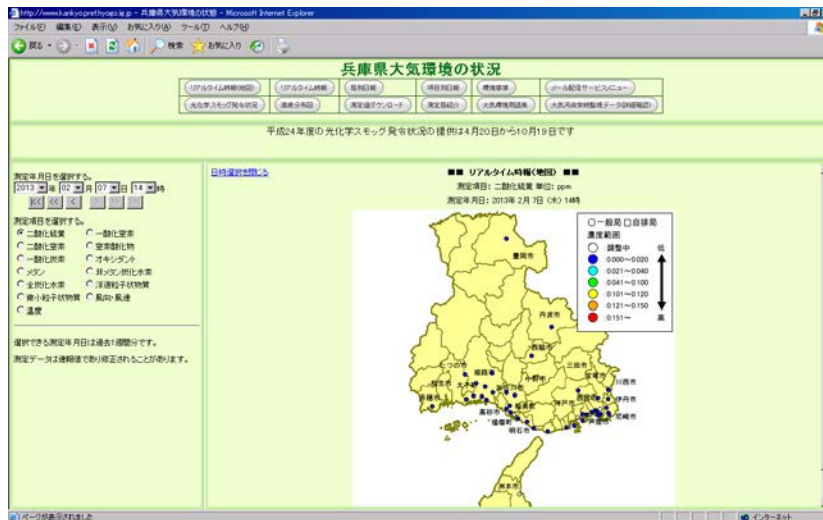


2 測定年月日を選択。
※選択できる測定年月日は過去1週間分です。

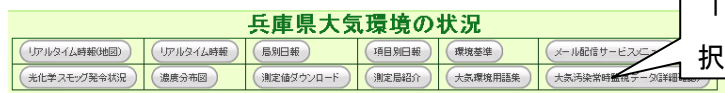


2 過去1週間以上の測定データを見たい場合

(1) 初期画面(「二酸化硫黄」)のデータが表示されていますのでご注意ください。

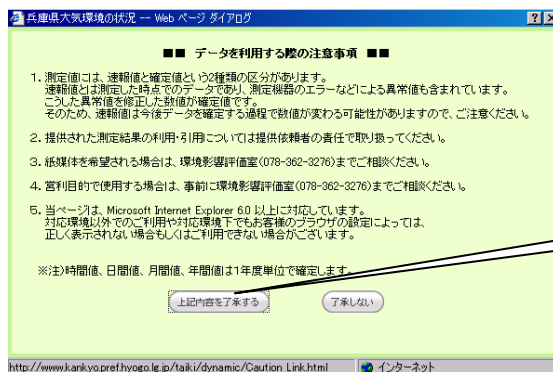


(2) 画面上部にある大気汚染常時監視データをクリック

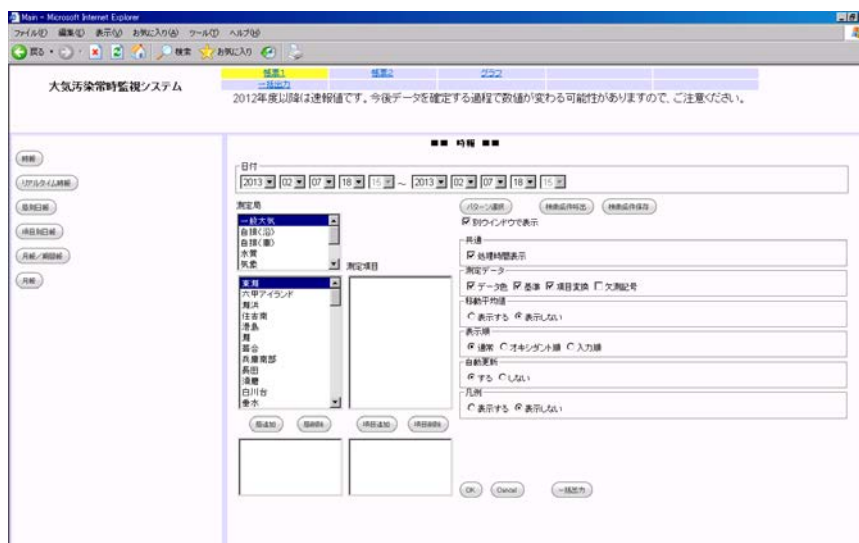


(3) データを利用する際の注意事項が出ますので内容を確認のうえ

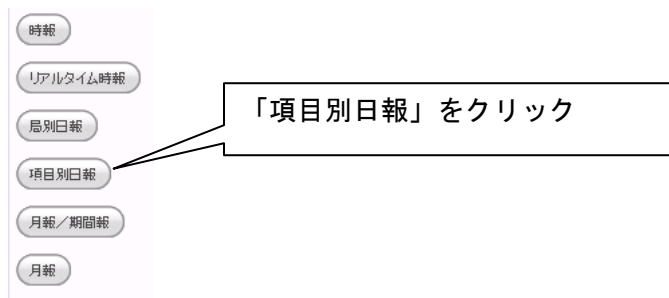
「上記内容を了承する」をクリック



(4) 初期画面は「時報」になっています。



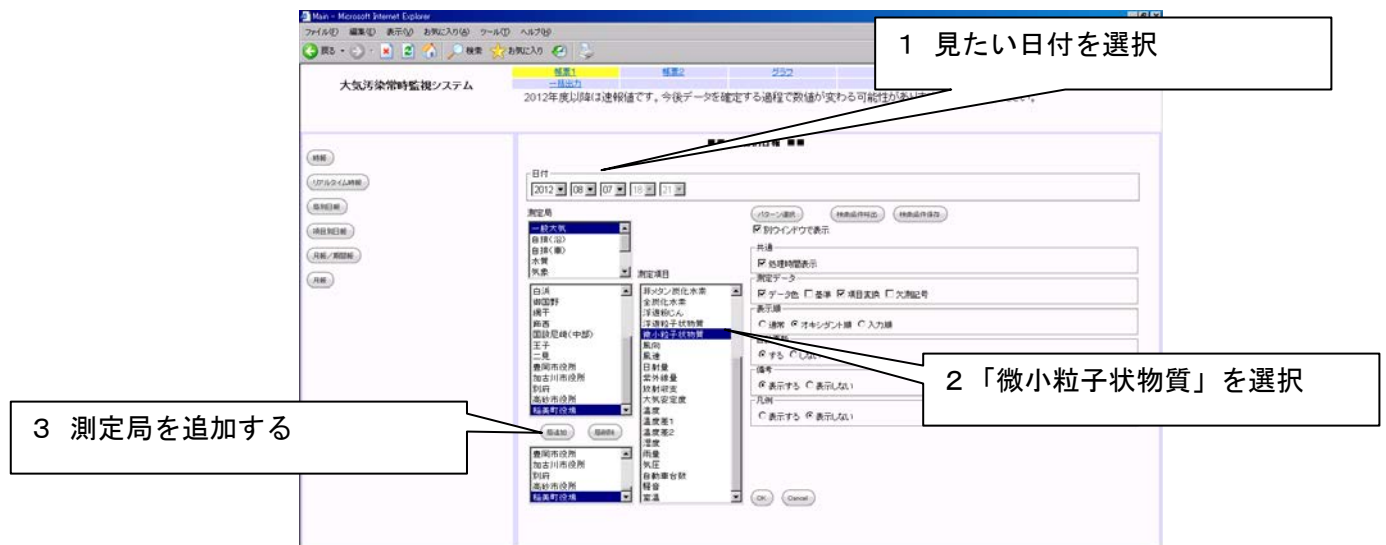
(5) 特定の日付の全局の状況を見たい場合、画面左側の項目別日報を選択します。



(6) 項目別日報の画面に切り替わります。



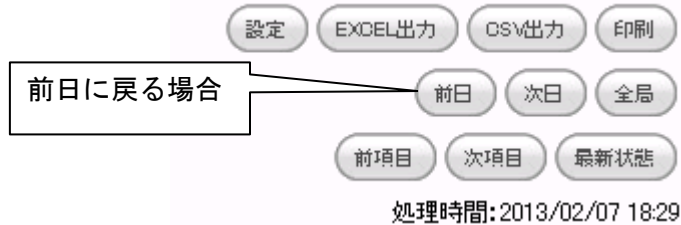
(7) 選択画面で選択を行います。



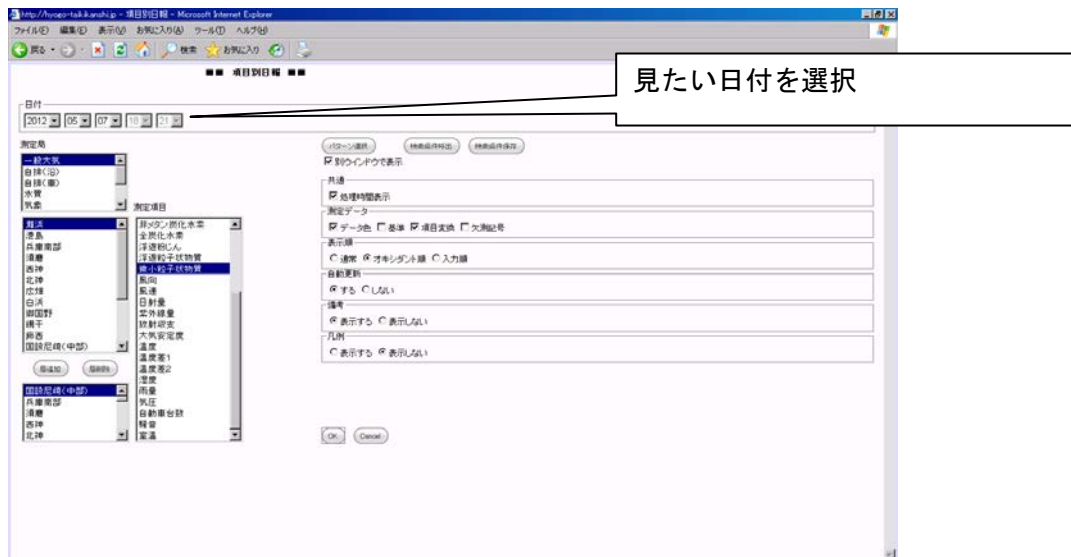
(8) 調べたい日付のデータが確認できます。

	14時	2時	3時	4時	5時	6時	7時	8時	9時	10時	11時	12時	13時	14時	15時	16時	17時	18時	19時	20時	21時
国語尼崎(中部)	9	9	9	10	5	14	7	13	10	15	6	10	10	15	16	20	10	5	24	11	11
兵庫南郷	9	9	9	6	9	10	8	12	16	10	13	14	22	7	10	9	11	12	10	8	6
須磨	9	8	8	9	9	11	12	8	14	15	10	14	6	11	10	8	6	9	9	11	6
西神	9	8	7	8	7	7	7	7	10	11	10	15	12	8	8	7	12	11	11	9	6
北神	10	7	7	7	7	5	5	7	7	9	12	11	10	11	10	13	10	12	8	10	7
王子	12	13	13	13	13	13	13	13	13	14	15	15	13	13	13	13	12	10	11	11	11
一見	5	4	3	4	5	6	6	6	7	9	13	16	17	13	7	5	5	7	11	8	4
稲美町役所	9	10	14	13	13	10	9	18	20	13	13	21	10	-6	-6	5	19	26	13	2	-5
加古川市役所	20	19	21	17	17	12	14	17	18	22	17	19	7	7	15	13	11	13	11	10	6
高砂市役所	11	14	13	10	11	8	10	10	12	18	18	26	3	4	4	9	9	12	12	10	12
広瀬	-	-	-	-	-	-	-	-	-	-	-	-	-	-	-	-	-	-	-	-	-
白浜	-	-	-	-	-	-	-	-	-	-	-	-	-	-	-	-	-	-	-	-	-
瀬田野	10	11	10	8	8	9	8	9	16	12	15	15	3	6	8	11	6	7	10	7	6
藤干	8	8	11	8	8	8	7	6	10	16	17	18	12	2	10	8	7	8	8	9	6
海西	-	-	-	-	-	-	-	-	-	-	-	-	-	-	-	-	-	-	-	-	-
虎岡市役所	-	-	-	-	-	-	-	-	-	-	-	-	-	-	-	-	-	-	-	-	-
灘浜	12	10	7	10	9	8	8	15	15	13	15	18	18	4	8	12	10	9	8	4	4
湊島	10	7	8	6	6	8	6	10	10	12	14	12	20	12	11	8	9	15	10	9	6
東郷台録	13	13	11	10	11	12	10	13	15	20	20	26	20	14	16	19	13	12	9	9	6
赤水台録	-	-	-	-	-	-	-	-	-	-	-	-	-	-	-	-	-	-	-	-	-
船場台録	12	14	10	10	10	12	13	12	12	16	24	22	10	8	6	9	10	8	9	8	7
海部台録	-	-	-	-	-	-	-	-	-	-	-	-	-	-	-	-	-	-	-	-	-
新井町	14	14	16	15	15	12	12	20	5	10	10	21	23	14	3	12	11	4	9	11	5
国語尼崎台録	8	11	8	12	15	11	25	19	16	15	21	19	16	14	21	16	16	12	10	10	12
緑崎	9	7	7	8	8	10	10	11	13	13	16	16	14	13	15	10	10	10	14	15	11

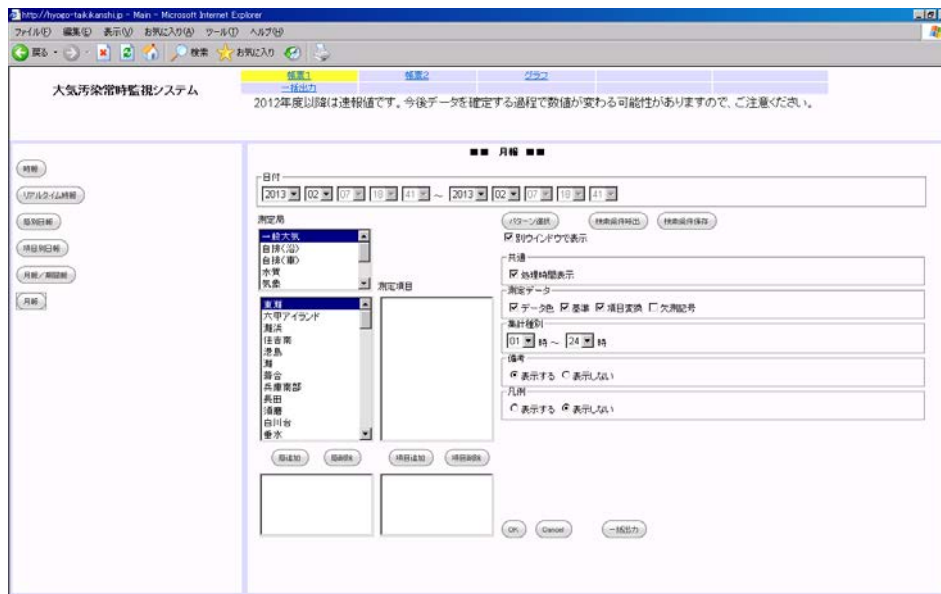
(9) この日の前後のデータは、画面右上のボタンで操作できます。



(10) 設定をクリックすれば、日付などの再設定もできます。



(11) 特定の測定局の状況を見たい場合、画面左側の月報を選択します。



(12) 選択画面で選択を行います。

The screenshot shows the same 'Monthly Report' selection interface as in the previous image, but with callout boxes explaining the selection process. The callout boxes are:

- 1 調べたい月（範囲）を選択（※3ヶ月を越える指定はできません）
- 2 局を選択すると項目が表示されるので、「微小粒子状物質」を選択
- 3 測定局を選択（追加）する

